

KERKENBELEIDSPLAN ANZEGEM

We tonen de originele afbeelding
hier niet omwille van het copyright.

Wil je het volledige kerkenbeleidsplan
met beeldmateriaal bekijken?
Vraag het dan op bij de gemeente.

2025

INHOUDSTAFEL

INHOUDSTAFEL	2
INLEIDING	4
1. SITUERING KERKGEBOUWEN	5
2. FICHE PER KERKGEBOUW	6
2.1. SINT-JAN-BAPTIST EN ELIGIUS - ANZEGEM (DN 101)	6
2.1.1. <i>Identificatie en eigendomstoestand</i>	6
2.1.2. <i>Beschrijving</i>	7
2.1.3. <i>Situering van het gebouw in zijn ruimtelijke omgeving</i>	14
2.1.4. <i>Beschrijving van het actueel gebruik en de actuele functie</i>	15
2.2. SINT-THERESIA – HEIRWEG (DN 102)	16
2.2.1. <i>Identificatie en eigendomstoestand</i>	16
2.2.2. <i>Beschrijving</i>	17
2.2.3. <i>Situering van het gebouw in zijn ruimtelijke omgeving</i>	19
2.2.4. <i>Beschrijving van het actueel gebruik en de actuele functie</i>	19
2.3. SINT-MATTHEUS – GIJZELBRECHTEGEM (DN 103)	20
2.3.1. <i>Identificatie en eigendomstoestand</i>	20
2.3.2. <i>Beschrijving</i>	21
2.3.3. <i>Situering van het gebouw in zijn ruimtelijke omgeving</i>	23
2.3.4. <i>Beschrijving van het actueel gebruik en de actuele functie</i>	30
2.4. SINT-ANTONIUS-ABT – INGOOIGEM (DN 104)	31
2.4.1. <i>Identificatie en eigendomstoestand</i>	31
2.4.2. <i>Beschrijving</i>	33
2.4.3. <i>Situering van het gebouw in zijn ruimtelijke omgeving</i>	35
2.4.4. <i>Beschrijving van het actueel gebruik en de actuele functie</i>	38
2.5. SINT-PETRUS – KASTER (DN 105)	40
2.5.1. <i>Identificatie en eigendomstoestand</i>	40
2.5.2. <i>Beschrijving</i>	41
2.5.3. <i>Situering van het gebouw in zijn ruimtelijke omgeving</i>	47
2.5.4. <i>Beschrijving van het actueel gebruik en de actuele functie</i>	50
2.6. SINT-ARNOLDUSKERK – TIEGEM (DN 106)	51
2.6.1. <i>Identificatie en eigendomstoestand</i>	51
2.6.2. <i>Beschrijving</i>	52
2.6.3. <i>Situering van het gebouw in zijn ruimtelijke omgeving</i>	55
2.6.4. <i>Beschrijving van het actueel gebruik en de actuele functie</i>	56
2.7. SINT-ARNOLDUSKAPEL - SINT-ARNOLDUSPARK - TIEGEM	57
2.7.1. <i>Identificatie en eigendomstoestand</i>	57
2.7.2. <i>Beschrijving</i>	58
2.7.3. <i>Situering van het gebouw in zijn ruimtelijke omgeving</i>	60
2.7.4. <i>Beschrijving van het actueel gebruik en de actuele functie</i>	62
2.8. SINT-STEPHANUS- EN SINT-THEODORICUSKERK - VICHTE (DN107)	63
2.8.1. <i>Identificatie en eigendomstoestand</i>	63
2.8.2. <i>Beschrijving</i>	64
2.8.3. <i>Situering van het gebouw in zijn ruimtelijke omgeving</i>	66
2.8.4. <i>Beschrijving van het actueel gebruik en de actuele functie</i>	67
3. NAAR EEN TOEKOMSTVISIE	68
3.1. ONDERBOUWDE VISIE OP HET TOEKOMSTIG GEBRUIK EN DE TOEKOMSTIGE FUNCTIE	68
3.1.1. <i>Sint Jan Baptist en Eligius Anzegem</i>	68
3.1.2. <i>sint-theresia heirweg</i>	68
3.1.3. <i>Sint-Mattheus Gijzelbrechtegem</i>	69
3.1.4. <i>Sint-Antonius Abt Ingooigem</i>	69
3.1.5. <i>Sint-Petrus Kaster</i>	69

3.1.6. <i>Sint-Arnoldus Tiegem</i>	69
3.1.7. <i>Sint-Arnolduskapel Tiegem</i>	70
3.1.8. <i>Sint-Stephanus- en Sint Theodoricus Vichte</i>	70
3.2. PLAN VAN AANPAK HOE DE TOEKOMSTIGE INVULLINGEN ZULLEN WORDEN ONDERZOCHT	71
BESLUIT	72

INLEIDING

Dit kerkenbeleidsplan omvat volgende gebouwen voor de rooms-katholieke eredienst op het grondgebied van de gemeente ANZEGEM:

- Sint-Jan-Baptist en Eligius – Anzegem (DN 101)
- Sint-Theresia – Heirweg (DN 102)
- Sint-Mattheus – Gijzelbrechtegem (DN 103)
- Sint-Antonius Abt – Ingooigem (DN 104)
- Sint-Petrus – Kaster (DN 105)
- Sint-Arnoldus – Tiegem (DN 106)
- Sint-Arnolduskapel – Tiegem
- Sint-Stephanus- en Sint-Theodoricuskerk – Vichte (DN107)

Dit kerkenbeleidsplan is een actualisatie van het kerkenbeleidsplan dat werd goedgekeurd door de gemeenteraad in zitting van 8 februari 2022. Deze actualisatie werd opgemaakt op basis van volgende documenten en overlegmomenten;

- Pastoraal plan Vincentiusgemeenschap en repliek bisdom (november 2024);
- Bijeenkomst college – Centraal Kerkbestuur op 24 januari 2025;
- Bijeenkomst College – Centraal Kerkbestuur – afvaardiging kerkfabrieken op 9 april 2025.

Dit kerkenbeleidsplan werd opgemaakt in overleg tussen de gemeente Anzegem, het centraal kerkbestuur van Anzegem en alle kerkfabrieken die eronder ressorteren en werd vervolgens goedgekeurd

- door de bisschop van Brugge op;
- door de gemeenteraad van Anzegem op 13 mei 2025.

In dit kerkenbeleidsplan worden allereerst de betrokken kerkgebouwen ruimtelijk gesitueerd. Vervolgens volgt een bespreking van elke kerk afzonderlijk. Aan bod komen een beschrijving, een situering in de ruimtelijke omgeving en een beschrijving van het actueel gebruik en de actuele functie. Aan het einde van dit document wordt per kerk de visie op het toekomstige gebruik en de toekomstige functie meegegeven en het traject dat is of zal worden opgestart om deze toekomstige invulling te realiseren.

Handtekening bisdom

Handtekening gemeente

1. SITUERING KERKGEBOUWEN

1. Sint-Jan-Baptist en Eligius, Dorpsplein z/n – 8570 Anzegem
2. Sint-Theresia, Vichtsesteenweg z/n - 8570 Anzegem
3. Sint-Mattheus, Gijzelbrechtegemstraat z/n - 8570 Anzegem
4. Sint-Antonius Abt, Stijn Streuvelsstraat z/n - 8570 Anzegem
5. Sint-Petrus, Juliaan Claerhoutstraat z/n – 8572 Anzegem
6. Sint-Arnoldus, Westdorp 1 - 8573 Anzegem
7. Sint-Stefanus- en Sint-Theodoricuskerk, Oudenaardestraat z/n – 8570 Anzegem
8. Sint-Arnolduskapel, Warandedreef 2 – 8573 Anzegem



2. FICHE PER KERKGEBOUW

2.1. Sint-Jan-Baptist en Eligius - Anzegem (DN 101)

We tonen de originele afbeelding hier niet omwille van het copyright.

Wil je het volledige kerkenbeleidsplan met beeldmateriaal bekijken?
Vraag het dan op bij de gemeente.

De kerk brandde af op 16 oktober 2014.

2.1.1. IDENTIFICATIE EN EIGENDOMSTOESTAND

Naam: Sint-Jan-Baptist en Eligius

Geografische ligging

- Dorpsplein z/n – 8570 Anzegem
- Provincie: West-Vlaanderen

Plaats in kerkelijke structuur

- Bisdom: Brugge
- Dekenaat: Waregem-Avelgem
- Parochie: Sint-Jan Baptist en Sint-Eligius

Eigenaar: Gemeentebestuur Anzegem

Bescherming(en)

Toren, koor en zijkapellen beschermd als monument bij K.B. van 20 februari 1939, kerkmobiliair beschermd als monument bij K.B. van 13 september 1976, volledige kerk beschermd als monument bij K.B. van 7 september 1979. Gebouw omgeven door druippad, omlopend pad afgezoomd door leilinden. Het Bisdom ging in 2016 akkoord met het onttrekken aan de eredienst van het schip van de kerk.

2.1.2. BESCHRIJVING

➤ CULTUURHISTORISCHE WAARDE

De kerk van Anzegem moet omstreeks het jaar 1000 reeds een vaststaand feit geworden zijn; ze maakte namelijk deel uit van een belangrijke schenking aan de St.-Pietersabdij te Gent, bekend als de nederzetting Ansoldinghim, vermeld in een oorkonde van 960, die in feite een vervalsing van ca. 1036 blijkt te zijn. Jongere naamvormen: Ansoldengim (983, kopie midden 11e eeuw), Ansoldengen (1118, kopie eind 12e-begin 13e eeuw), Ansoudegem (1140) en Ansoudenghem (1211). Op 29 juni 960 schonk Rodgerus zijn goed te Anzegem aan St.-Pieters, op voorwaarde dat hij het gedurende zijn leven in vruchtgebruik mocht houden. In 983 werd dit domein omschreven als «Ansoldengim cum ecclesia, terris, silvis»...enz.

In 1038 bevestigde koning Hendrik I van Frankrijk, op verzoek van Graaf Boudewijn V, Adela en van Wichard, abt van St.-Pieters te Gent, de rechten en bezittingen van deze abdij. Eén van die goederen lag «in Ansoldinghem» en betrof «villam cum ecclesia».

Op 14 december 1145 bevestigde Paus Eugenius III het «altare de Ansoudeghem» en in 1163 keurde Hendrik, aartsbisschop van Reims, de schenking goed van Gerard, bisschop van Doornik, van het patronaat van Anzegem.

Deze bronnen zijn belangrijk omdat ze aantonen dat er reeds vanaf het eind van 10e eeuw een kerkje bestond: mogelijk een van die kleine, houten kerkjes waarover thans nog zeer weinig geweten is. De abt van de Sint-Pietersabdij van Gent had, als patroon van de Sint-Jansparochie van Anzegem, het recht, een pastoor voor die parochie voor te dragen. Die diende enkel nog benoemd te worden door de bisschop van Doornik.

Anzegem behoorde in het jaar 1331 tot de dekenij Oudenaarde in het bisdom Doornik. Bisschop Vendeville herschikte de dekenijen van zijn bisdom Doornik en het werd dekenij Helkijn. Bij de heroprichting van het bisdom Gent in 1801 bleef dat zo, maar het volgende jaar werd het dekenij Kortrijk. In 1834 werd het bisdom Brugge heropgericht en vijf jaar later werd Anzegem bij de dekenij Avelgem gevoegd. In 1941 bij de dekenij Waregem en in 1989 tenslotte opnieuw bij Avelgem. Recentelijk bestaat Decanaat Avelgem niet meer, het is sedert 2021 decanaat Waregem-Avelgem geworden.

Bij de oprichting van de Sint-Theresiaparochie te Anzegem bij kb van 27.12.1935., sb van 31.01.1936, werd de tweede plaats van onderpastoor afgeschaft.

Het betreft een hoger gelegen georiënteerde driebeukige hallenkerk. Ten zuiden van de kerk, parkje met Lourdesgrot afgezet door ijzeren hekje, ten noorden en ten westen zijn er parkeerplaatsen.

De eerste kerk van de gemeente, een driebeukige romaanse kruiskerk met vieringstoren, wordt gebouwd op het einde van de 12de of in het begin van de 13de eeuw. Van deze kerk, opgetrokken in Doornikse steen, bleven de vieringtoren met rechthoekig grondplan, het opgaand metselwerk van de transeptvleugels en delen van het in 1686 verbouwde koor bewaard. Tussen 1684-1686 wordt het oude koor vervangen door één met twee zijkapellen. Windvaan met jaartal "1686" op het dak van zuidelijke zijkapel. Wanneer de kerk bij de aanvang van de 19de eeuw te klein wordt bevonden, beslist men in 1824 om het romaanse schip af te breken en te vervangen door een nieuw, bestaande uit drie brede beuken. De plannen worden getekend door architect L. Vuylsteke (Geluwe) en uitgevoerd in 1828. Tijdens de Eerste Wereldoorlog wordt de kerk ernstig beschadigd. In 1921 krijgt het gebouw neogotische vensters, tevens worden de beuken, die zich tot dan toe onder één zadeldak bevonden onder afzonderlijke daken gebracht. Ook de toren wordt voorlopig hersteld. Restauratiewerken, uitgevoerd naar plannen van architect M. Allaert (Kortrijk), volgen in 1926, hierbij worden onder meer de bakstenen gedeelten van de Romaanse vieringtoren herbouwd in Doornikse steen, de toren kreeg ook een nieuwe helm.

De plattegrond ontvouwt: driebeukige hallenkerk met behouden romaanse vieringstoren. Schip van vijf traveeën, driebeukig koor, hoofdkoor met driezijdige sluiting en zuidelijke sacristie. Traptoren op vierkant grondplan in oksel van zuidelijke beuk en transeptarm. Schip en sacristie van rode baksteen op arduinen plint, tevens arduinen hoekkettingen. Gebruik van gele baksteen voor de omlijsting van

deuren en vensters, maaswerk van witte natuursteen. Vieringstoren, opgaand metselwerk van transeptarmen en koor van Doornikse steen. Leien bedaking.

Toren van drie geledingen gemarkeerd door waterlijsten. Onderste geleding grotendeels aan het zicht onttrokken door aanbouw van daken. Tweede geleding met alternerende smalle en brede rondboognissen. Dagkanten van de brede nissen, met centrale rechthoekige muuropening, verfraaid met ronde schalken, doorgetrokken in het boogveld. Bovenste geleding opengewerkt door middel van telkens twee galmgaten met gekoppelde rondboogopeningen verfraaid met schalken en deelzuiltjes. Torenspits met wijzerplaten en bekronend kruis.

Zijbeuken met aflijnende overhoekse muizentandfries, geritmeerd door steunberen met arduinen dekplaat waartussen spitsboogvenster op afzaat met neogotisch maaswerk. Uniforme westelijke gevelpartij met vlechtingen, aandak en arduinen dekplaten. Centrale segmentboogdeur onder blind rondbogig boogveld. Noordzijde met korfboogvormige poort in westelijke travee, centrale travee met oorlogsmonument voor de gesneuvelden van de Eerste en Tweede Wereldoorlog. Transeptarmen geritmeerd door segmentboogvensters en lage schuingeplaatste steunberen. Noordelijk transept met voorgeplaatst calvariekruis, beschilderde achterwand met de afbeeldingen van Maria en de Heilige Johannes. Geheel geflankeerd door zuilen oplopend in versneden puntgevel.

Sacristie, topgevels met vlechtingen en aandak. Opengewerkte oostgevel door middel van rechthoekige vensters gevat in boogvormige blindnissen, twee rondboognissen in de geveltop. Aansluitende lagere aanbouw met gelijkvormige vensters en rondboogdeur.

Verschillende arduinen grafstenen in west- en noordgevel, onder meer van Fransiscus Dominus Jacobus Laura Benoit (+ 1770), van jonker Guiellimus Ernestus De Cater (+ 1787) en zijn echtgenote Joanne Maria Jacoba De Meulenaer (+ 1785) en kinderen met wapenschild van de familie en ruitvormige steen van 1765.

Interieur - Bepleisterde en beschilderde wanden. Schip geritmeerd door rondbogige scheibogen op arduinen zuilen met rechthoekige sokkel en Toscaans kapiteel. Overwelling van het schip door gedrukt houten spitsbooggewelf met gordelribben en houten trekkers voor de zijbeuken. Overgang van schip, transept en koor naar viering door rondboog met marmerimitatie beschildering, metselwerk van Doornikse steen. Koepelgewelf van 1828 met cassettes en platgedrukte rozetten doorlopend in de vieringsbogen. Centrale voorstelling van de Heilige Geest. Houten tochtportaal met erboven doksaal geschraagd door zware voluutconsoles opgevangen door gekoppelde halfzuilen. Lage gelede rondboogvormige doorgang naar de sacristie met halfzuiltjes voorzien van bladkapitelen. Vloer van zwart en wit marmer en arduin.

Mobilair - Hoofdaltaar: beschilderd houten altaar en marmeren altaartafel van circa 1775. Portiekaltaar met links en rechts van de pilasters trofeeën van cultusvoorwerpen, op de altaartafel Druiventros van Kanaän. Tabernakel met voorstelling van het Lam van de Apocalyps tussen twee engelen in aanbidding. Zuidelijk zijaltaar van gepolychromeerd hout, toegewijd aan H. Johannes De Doper. Geschilderd, gemarmerd en verguld houten beeld van de heilige uit de eerste helft van de 19de eeuw. Neogotisch noordelijk zijaltaar van witte steen, toegewijd aan Onze-Lieve-Vrouw van de Rozenkrans (19de eeuw). Voorgeplaatst ijzeren hek. Biechtstoelen: één van 1665 gedateerd boven middenvak, één uit het tweede kwart van de 18de eeuw en neogotische biechtstoel met man- en vrouwfiguurtje uit het einde van de 19de eeuw. Marmeren doopvont met koperen deksel, 1828 (?). Eikenhouten preekstoel met dubbele trap aan de achterzijde gesigeneerd door "FR. DUMON" (Brugge), gedateerd 1870. Panelen van de kuip voorstellend de beul geeft het hoofd van Johannes op een schotel aan Salomé, de prediking van Jezus en de prediking van Johannes de Doper; onder de kuip Doop van Jezus in de Jordaen in tegenwoordigheid van God de Vader. Kerkmeesterbank in noordelijke en zuidelijke zijbeuk met niet-geïdentificeerd wapenschild en engelenkopjes, 19de eeuw. Orgel gesigeneerd door Bruggeman-Baert (Marke-Kortrijk) 1993.

Beelden: Heilige Antonius van Padua met Kind (1961-1962), Heilige Johannes, afkomstig van Calvarie, circa 1600 (?), Onze-Lieve-Vrouw, afkomstig van Calvarie, circa 1600 (?), Jezus aan het kruis, afkomstig van Calvarie, 19de eeuw (?), Jezus aan kruis, afkomstig van Calvarie, 19de eeuw (?). 19de-eeuwse beelden van Heilige Catharina van Alexandrië, Heilige Donatus van Münsterseifel, Heilige Johannes de Doper, Onze-Lieve-Vrouw met Kind, Piëta en Heilige Eligius (bisschop).

Schilderij. Doop van Jezus in de Jordaan door Albert Caullet (eerste helft 20ste eeuw). Glasramen in koor en transept.

Gedenkteken voor de militaire slachtoffers en de civiel-arbeiders (Eerste en Tweede Wereldoorlog), in het brons gesigeneerd door "A. DE BEULE, FONDERIE VERBEYST, BRUXELLES". Monument onthuld op 9 oktober 1921 en in 1968 tegen de kerkmuur geplaatst. Rechthoekig hardstenen platform met graftombe waarop een groenbeschilderde bronzen leeuw. Hoge muur van blauwe hardsteen op de achtergrond met opschriften "1914 1918", "1940 1945", "ANSEGHEM" en "AAN ONZE GESNEUVELDE SOLDATEN EN GESTORVEN CIVIELARBEIDERS", tevens groenbeschilderde bronzen reliëfplaat.

Door een hevige brand op 16 oktober 2014 werd de kerk vrijwel volledig vernield. Ook het (beschermd) orgel ging hierbij verloren. Enkel de kerkmuren en een deel van de centrale vieringtoren bleven overeind. De sacristie met de daar aanwezige kostbaarheden bleef volledig gespaard van de brand.

We tonen de originele afbeelding hier niet omwille van het copyright.

Wil je het volledige kerkenbeleidsplan met beeldmateriaal bekijken? Vraag het dan op bij de gemeente.

➤ ARCHITECTURALE MOGELIJKHEDEN EN BOUWFYSISCHE TOESTAND VAN DE KERK

Restauratie koor/toren/sacristie na kerkbrand

Heropbouw:

Begin januari 2021 startte aannemer Artes Woudenberg NV uit Brugge onder leiding van architect Dries Vanhove met de restauratie en heropbouw van de toren, sacristie en het koor van de afgebrande Sint-Janskerk zodat hier terug vieringen van de eredienst zouden kunnen plaatsvinden. Deze werken konden in oktober 2022 afgerond worden. De kosten voor deze werken bedroegen afgerond 2.64 miljoen euro inclusief BTW.

De toren kreeg opnieuw zijn houten vloerconstructies en plankenvloeren als voor de brand. De torenspits werd in de tentvorm van de jaren 1920 herbouwd en terug met leien gedekt. De spits maakt men eerst volledig op de grond om deze daarna in stukken naar boven te brengen. De torenspits zelf is 10,5 meter hoog en samen met de nieuwe vergulde torenhaan 15 meter. De totale hoogte van de kerk zal uiteindelijk 35 meter worden. Vooraleer men de torenspits kon monteren op de toren moesten echter nog extra stabiliteitsingrepen worden uitgevoerd. De toren vertoonde immers heel wat

scheuren en daardoor werden op verschillende hoogtes kousankers ingeboord om de stabiliteit te verzekeren. Deze werden gerealiseerd door over de volledige lengte in de kern van de muur gaten te boren, waarna er vervolgens metalen trekstaven werden geplaatst en geïnjecteerd met cement. Op die manier krijgt men als het ware betonnen ringbalken in de kern van de muur. Daarnaast voorzagen men ook nog een betonnen ringbalk bij de aanzet van de torenspits.

De beiaard en het mechanisch torenuurwerk werden restaureren met maximaal hergebruik van de uit de brand geredde onderdelen. In het koor werd de 17de -eeuwse dakstructuur gereconstrueerd naar detailopmeting van voor de brand. Als belangrijk decoratief element werd het pleisterwerkplafond bewaard en gerestaureerd. Ook de twee natuurstenen zijaltaren die bewaard zijn gebleven werden gerestaureerd. Dit als belangrijke getuigen van voor de brand.

Het koor en de toren werden gerestaureerd tot aan de binnenbepleistering, maar zonder vloer- en wandafwerkingen. De verdere invulling en afwerking (vloer- en wandafwerkingen, meubilair en schilderwerken) zullen in een vervolgotraject bepaald worden.

In het schipdeel van de kerk zal een unieke binnentuin aangelegd worden die voor iedereen toegankelijk zal zijn. Deze groene oase zal een publieke ruimte worden waar geschiedenis, rust en cultuur samenkomen met respect voor erfgoed en oog voor veiligheid.

Belangrijke mijlpalen tijdens de restauratiewerken:

- **10 juni 2021**

Op donderdag 10 juni kon een eerste mijlpaal genoteerd worden toen de klokken in de toren werden gehangen. Omdat de oorspronkelijke klokken te beschadigd waren door de brand, werden er drie andere klokken gebruikt. De kleinste klok werd nieuw gegoten en de twee andere klokken werden overgenomen uit de klokkengieterij Eijsbouts. Op de kleinste klok staat volgende tekst:

“MARIA, MIDDELARES ALLER GENADEN IS MIJN NAAM
IK BEN HERGOTEN IN 2021 NA DE BRAND VAN 2014
MIJN VOORGANGERS WAREN MICHIELS 1949 EN DE COCK 1738
MIJN GEZELLEN WAREN JOHANNES BAPTISTUS, GEGOTEN IN 1738 DOOR IGNATIUS EN
ALBERTUS FERDINANDUS DE COCK
EN ELOOI, GEGOTEN IN 1860 EN HERGOTEN DOOR MICHIELS IN 1949
PETER B. DE MAERE D'AERTRYCKE - METER M.H. DE LIMBURG STIRUM”

De grootste beschadigde klok zal wel nog een plaatsje in de gerestaureerde kerk krijgen, als herinnering aan de brand in 2014.

De klokken werden bevestigd in een eikenhouten klokkenstoel. De klokkenstoel werd naar oorspronkelijk model door de ambachtslieden van Artes ter plaatse geproduceerd. In totaal telt de klokkenstoel meer dan 160 houtverbindingen en bijna 6 m³ eikenhout.

- **9 september 2021**

Op donderdag 9 september 2021 werd een tweede mijlpaal genoteerd bij het installeren van de torenhaan op de torenspits. Een kleine plechtigheid werd voorzien bij dit moment. Storm Eunice blies echter op 18 februari 2022 de haan van toren omdat het kruis afkraakte. De windhaan werd in november 2022 opnieuw geïnstalleerd alwaar hij op vandaag nog steeds zijn plaatsje heeft.

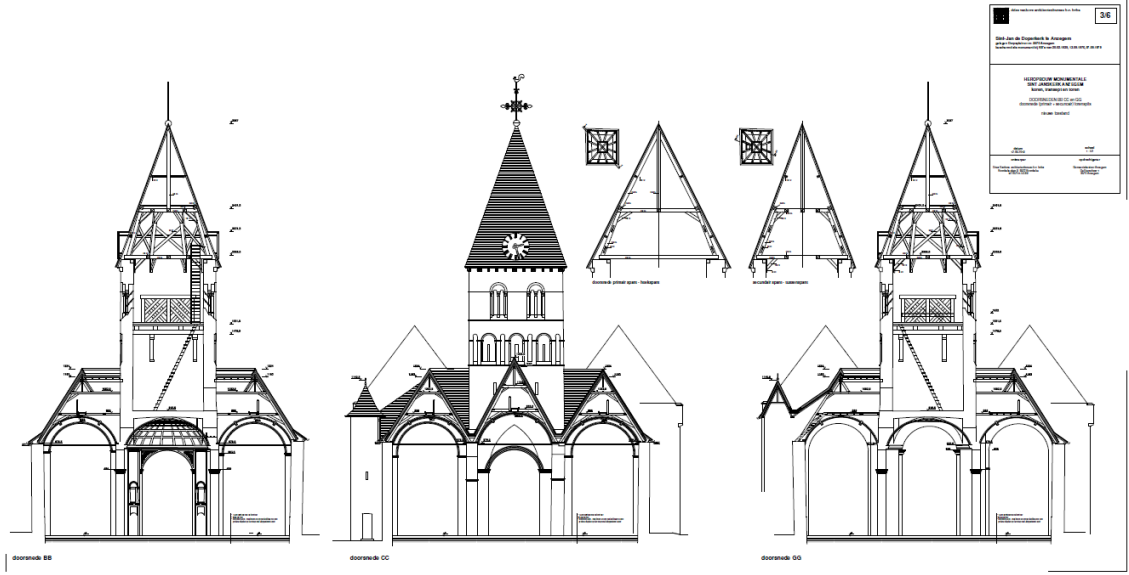
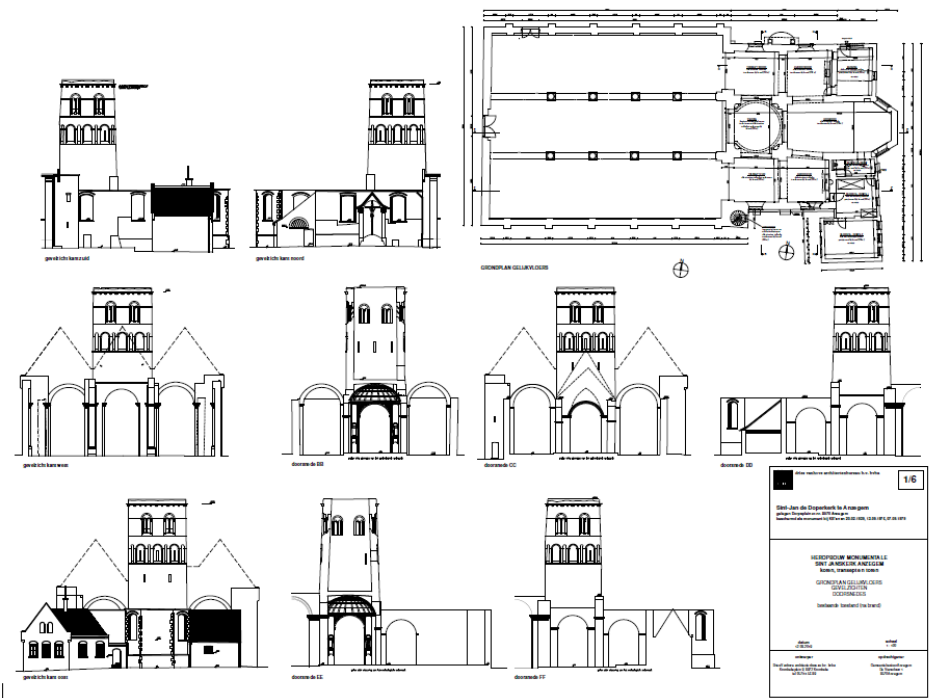
- **17 april 2022**

Naar aanleiding van Pasen kunnen de klokken voor het eerst (officieel) luiden.

- **4 en 5 maart 2023**

De vierde mijlpaal werd bereikt in het weekend van 4 en 5 maart 2023 toen de kans werd geboden aan eenieder om de gerestaureerde kerk te komen bezichtigen.

Restauratie toren: plannen





Verdere renovatie van het gebouw en omgeving

Voor wat de renovatie van het uitgebrande schip betreft, liep er een traject om hierrond een toekomstvisie te bepalen, in samenwerking met Projectbureau 'Herbestemming Kerken'.

Het Projectbureau presenteerde verschillende haalbaarheidsscenario's. Gelet op de financiële toestand van de gemeente besliste het college in zitting van 5 mei 2021 in de eerste plaats enkel de muren van het schip te conserveren en te renoveren en dat deze een profane invulling zou krijgen als publieke buitenruimte. Uit navraag bij het Agentschap Onroerend Erfgoed bleek de afbraak van deze kerkmuren niet aanvaardbaar. Het liturgische gedeelte zal dan ook beperkt blijven tot het torengedeelte van de afgebrande kerk. Ten gevolge deze beslissing gaf het kerkbestuur aan enkel nog betrokken te willen worden bij verdere invulling van het liturgisch gedeelte (koren, toren en sacristie) en niet langer bij de verdere besprekingen van de haalbaarheidsscenario's van de invulling van het schip. Tijdens deze zitting van het college werd tevens beslist om de opdracht te geven aan het Projectbureau 'Herbestemming Kerken' om vrijblijvend een toekomstvisie te ontwikkelen op de site van de kerk (nl. de kant van het gemeentehuis).

Naar aanleiding van het eindrapport haalbaarheidsonderzoek herbesteding kerk Anzegem door het projectbureau nam de gemeenteraad in zitting van 14 juni 2022 de beslissing om via de procedure Oproep Winvorm een ontwerper aan te stellen in functie van de invulling van het schipdeel en de omgeving van de Sint-Janskerk. De Oproep WinVorm is een selectieprocedure die gebaseerd is op het principe van een architectuurwedstrijd, en moet de West-Vlaamse publieke overheden ondersteunen bij de selectie van goede ontwerpers en ontwerpteams voor hun projecten.

De procedure is in overeenstemming met de wetgeving inzake overheidsopdrachten en de mededingingsregels. De organisatie van de Oproep is een samenwerking tussen de Provincie West-Vlaanderen, de intercommunales WVI en Leiedal en de Vlaams Bouwmeester. De ontwerper moet in eerste instantie een visieplan opmaken voor de ganse kerkomgeving waarbij de resultaten vanuit het haalbaarheidsonderzoek herbesteding kerk Anzegem verder worden geconcretiseerd en gevisualiseerd. De uitvoering van de werken zal gefaseerd gebeuren met in eerste fase de herinrichting van het schipdeel.

Het college van burgemeester en schepenen in zitting van 12 juli 2023 nam de beslissing om deze studieopdracht voor het schipdeel en de omgeving te gunnen aan Nu-Architectuur (Gent). Architect Dries Vanhove, die instaat voor de afwerkingsfase van het torendeel, stemt de studie af met Nu-Architectuur.

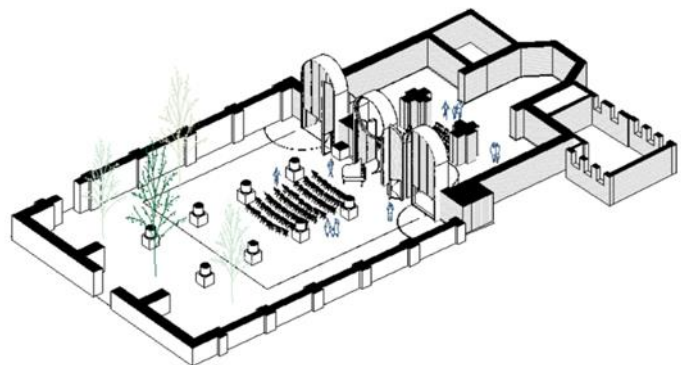
In de zomer van 2024 werd een omgevingsvergunning aangevraagd voor de verdere afwerking van het torendeel. Ook voor het schip werd een vergunning aangevraagd. Er werd een tuinontwerp gemaakt alsook een architecturaal ontwerp voor het stabiliseren van de ruïneuze kerkmuren, kolommen en bogen via nieuwe voornamelijk houten structuren. Hiermee wordt een wisselwerking gecreëerd tussen het overgebleven erfgoed en de nieuwe visie van de gemeente om de kerk terug haar sociale functie te geven. De gerestaureerde binnenruimte van de kerk (toren, koor en sacristie) wordt verbonden met de nieuwe ommuurde tuin in het schip d.m.v. drie grote houten poorten in de bestaande bogen. Deze kunnen op verschillende manieren opengezet worden zodat de tuin op sommige momenten één wordt met de binnenruimte, en de kerk als het ware terug één geheel wordt. In dialoog met de kerkfabriek werd ook aangegeven dat het gebruik op die manier ook kan uitgebreid worden naar andere publieke activiteiten die binnen de sfeer van kerkomgeving passen, bv. een klein concert, expositie, buurtbijeenkomst, ... In dagdagelijkse situatie is de binnentuin publiek toegankelijk, maar kunnen de toegangsdeuren ook worden afgesloten op bepaalde tijdstippen. Het is de bedoeling dat het een serene binnenplaats is waar mensen even kunnen in vertoeven om tot rust te komen, een boekje te lezen of samen te picknicken... Er worden enkele zitbanken geïntegreerd in het tuinontwerp.

De paden van de binnentuin worden aangelegd in dolomiet. Er wordt een variatie aan beplanting voorzien, gaande van lagere beplanting tot bomen. We vermijden bewust het planten van bomen of struiken op locaties waar er zich historische elementen bevinden om schade te voorkomen. De oude funderingen en de 11e-eeuwse graftombe worden geïntegreerd in het tuinontwerp. Zo wordt het verleden geëerd en worden de historische elementen naadloos verbonden met het huidige gebruik van de ruimte.

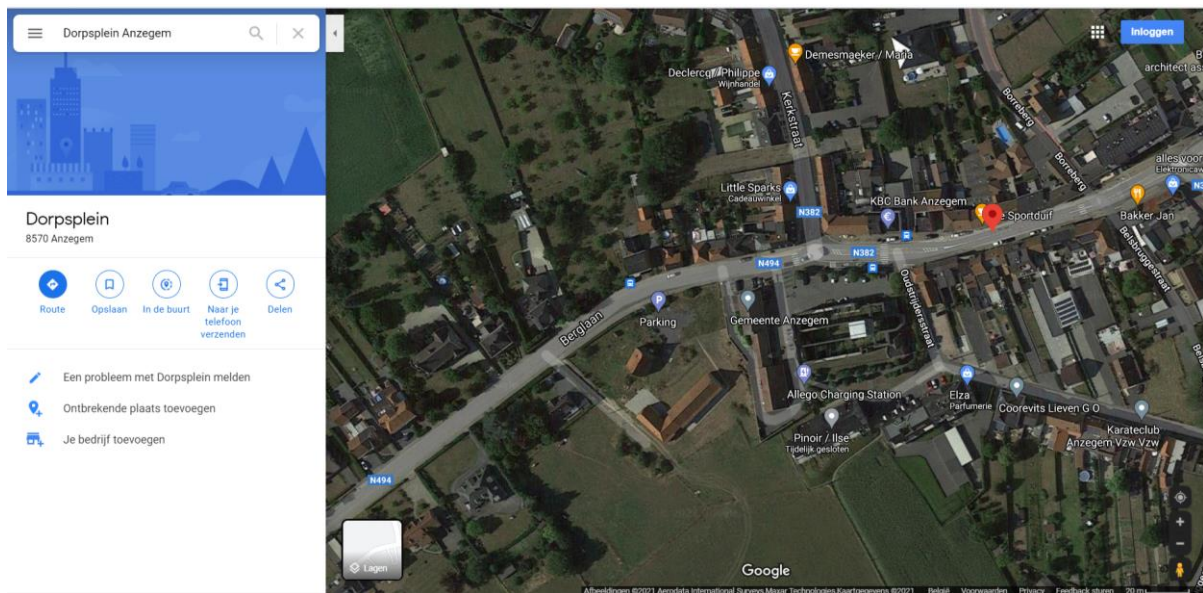
Er wordt één aanbestedingsdossier gemaakt, dat dus het schip- en torendeel omvat. De afronding wordt verwacht in mei 2025.

We tonen de originele afbeelding hier niet omwille van het copyright.

Wil je het volledige kerkenbeleidsplan met beeldmateriaal bekijken? Vraag het dan op bij de gemeente.



2.1.3. SITUERING VAN HET GEBOUW IN ZIJN RUIMTELIJKE OMGEVING



De kerk situeert zich op het Dorpsplein:

Straat met licht gebogen tracé gelegen in het centrum van de gemeente en behorend tot het historisch stratenpatroon zie aanduiding op de Ferrariskaart (1770-1778). Vermeld als "**De Plaetse** in het landboek van de gemeente (1782). Woon- en commerciële functie, tevens ook verschillende herbergen.

De basisbebouwing klimt op tot in de 18de eeuw en bestaat voornamelijk uit arbeiders- en burgerwoningen. Breedhuizen van twee à vijf traveeën en één à twee bouwlagen, al dan niet gecementeerde baksteenbouw onder pannen zadeldaken onder meer nummer 6, burgerwoning met vernieuwd parement en schrijnwerk en nummer 24, burgerwoning uit het laatste kwart van de 19de eeuw met vernieuwd schrijnwerk.

Achter de kerk in Anzegem staat er ook een Lourdesgrot.

Lourdesgrot St. Janskerk Anzegem

Deze grot werd op 10/05/1954 ingezegend door Mgr. De Smedt in aanwezigheid van pastoor Brutsaert A. en onderpastoor Folens A en deken Van Geluwe uit Waregem. De ontwerper was Jules Delarue, architect en de uitvoerder Michel Vanhoute, metsers.

We tonen de originele afbeelding hier niet omwille van het copyright.

Wil je het volledige kerkenbeleidsplan met beeldmateriaal bekijken?
Vraag het dan op bij de gemeente.

Op het kerkplein is er een beperkte mogelijkheid voor het parkeren van voertuigen en er is een bushalte aanwezig (busverbinding naar Waregem en Avelgem). Er is tevens mogelijkheid op het kerkplein voor een marktkramer om zijn product aan de man te brengen.

De pastorie is gelegen in de Kerkstraat nr. 20 maar wordt niet meer gebruikt voor de huisvesting van een residerend pastoor. Deze woning wordt sedert 2024 particulier verhuurd. Naast de pastorie ligt de parochiezaal 'De Ark'. In de Kerkstraat 84 is het Sint-Vincentiusklooster gelegen. Hierin bevindt zich een kapel waarin diensten met beperkte aanwezigheid kunnen doorgaan.

2.1.4. BESCHRIJVING VAN HET ACTUEEL GEBRUIK EN DE ACTUELE FUNCTIE

Op heden is restauratie van het complex nog lopende en zijn er geen liturgische of niet-liturgische activiteiten mogelijk. Het schip werd destijds al onttrokken aan de eredienst. Volgens de laatste vooruitzichten zouden de vermelde activiteiten in toren/koor/sacristie kunnen hervat worden eind 2026.

2.2. Sint-Theresia – Heirweg (DN 102)

We tonen de originele afbeelding hier niet omwille van het copyright.

Wil je het volledige kerkenbeleidsplan met beeldmateriaal bekijken?
Vraag het dan op bij de gemeente.

2.2.1. IDENTIFICATIE EN EIGENDOMSTOESTAND

Naam: Heilige Theresia van het kind Jezus (DN 102)

Geografische ligging

- Vichtsesteenweg zonder nummer – 8570 Anzegem
- Provincie: West-Vlaanderen

Plaats in kerkelijke structuur

- Bisdom: Brugge
- Dekenaat: Waregem-Avelgem
- Parochie: Sint-Theresiaparochie

Eigenaar: Kerkfabriek Heilige Theresia van het kind Jezus

Bescherming(en)

Niet-beschermd

- Is aangeduid als vastgesteld bouwkundig erfgoed Kerk Heilige Theresia van het kind Jezus. Deze vaststelling is geldig sinds 24 september 2009 en werd vernieuwd met ingang van 14 mei 2024.

2.2.2. BESCHRIJVING

➤ HISTORISCHE WAARDE

Moderne georiënteerde zaalkerk van 1939-1940 naar ontwerp van Remi Delarue (Anzegem).

De inwoners van het gehucht Heirweg ijverden al vanaf 1919 voor de oprichting van een kerk. Noodkerk in 1925 opgetrokken zonder toestemming van de bisschop, erkend in 1926 en uitgegroeid tot hulpkerk. Oprichting van de hulpparochie Heirweg in 1936 en onmiddellijk opmaak van bouwplannen voor een nieuwe (stenen) kerk. De eerste mis in het nieuwe bedehuis wordt in 1940 opgedragen. Bij het uitbreken van de Tweede Wereldoorlog ontplofte er een zware bus in de nabijheid van de kerk. De plattegrond ontvouwt: schip van drie traveeën, transept van één travee met rechte sluiting, koor met halfronde sluiting. Deels ingewerkte toren op noordwestelijke hoek. Sacristie en dienstgebouwen achter het koor gelegen.

Roodbruine baksteen, portaal met accenten van gele baksteen op plint van geglazuurde tegels. Leien bedaking. Rechthoekige muuropeningen met invulling van glas-in-loodvensters. Westgevel getypeerd door roosvenster.

Interieur - Wanden van onbeschilderde baksteen. Overwelling door bakstenen parabolische gewelven. Beplesierd koor met alfa- en omegamotief en straalgewelf.

Het orgel werd in 1942 gebouwd door de firma B. Pels & Zoon (Alkmaar & Lier).

Bron: SANTENS, F., SPELEERS F., DUCATEEUW E., Historische wandeling door Anzegem, in De Gaverstreke, 31, 2003, p. 103.

Bron: De Gunsch A. & De Leeuw S. met medewerking van Callens T. 2006: Inventaris van het bouwkundig erfgoed, Provincie West-Vlaanderen, Gemeente Anzegem, Deelgemeenten Anzegem, Gijzelbrechtegem, Ingooigem, Kaster, Tiegem en Vichte, Bouwen door de eeuwen heen in Vlaanderen WVL27, (onuitgegeven werkdocumenten).

➤ ARCHITECTURALE MOGELIJKHEDEN

De kerk is inmiddels opgedeeld in twee delen: een religieus gedeelte en een profaan gedeelte. In het profaan gedeelte werd een Dorpshuis (ontmoetingsplaats voor het lokale verenigingsleven) voorzien die ook dienstig is als refter voor de naastgelegen basisschool 'De Blokketoren' voorzien op de benedenverdieping en een turnzaal voor de school op de bovenverdieping. Hiervoor werden subsidies bekomen via het provinciebestuur.

We tonen de originele afbeelding hier niet omwille van het copyright.

Wil je het volledige kerkenbeleidsplan met beeldmateriaal bekijken?
Vraag het dan op bij de gemeente.

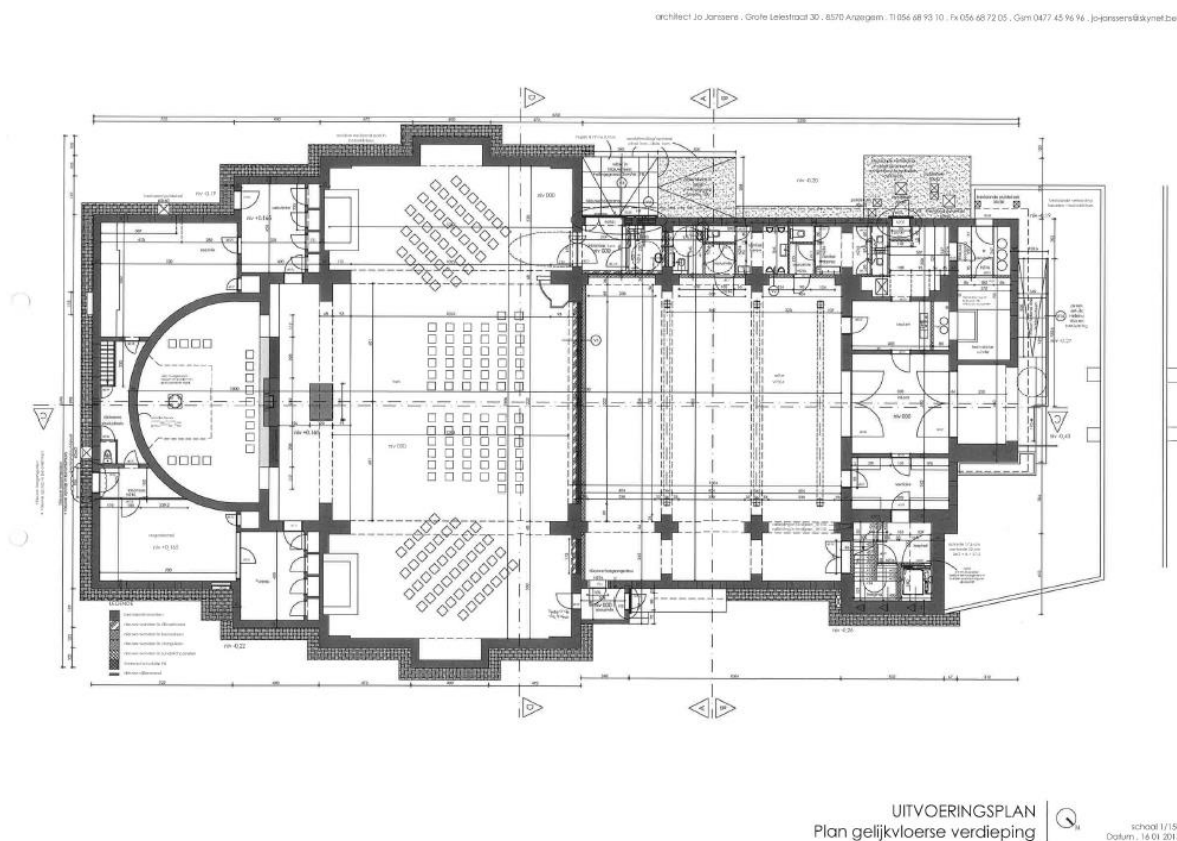
We tonen de originele afbeelding hier niet omwille van het copyright.

Wil je het volledige kerkenbeleidsplan met beeldmateriaal bekijken?
Vraag het dan op bij de gemeente.

We tonen de originele afbeelding hier niet omwille van het copyright.

Wil je het volledige kerkenbeleidsplan met beeldmateriaal bekijken? Vraag het dan op bij de gemeente.

Het plan van de splitsing ziet eruit als volgt.



➤ BOUWFYSISCHE TOESTAND

Het gebouw werd een paar jaar terug volledig vernieuwd en verbouwd en verkeert in zeer goede toestand. Wel is er sedert geruime tijd de vraag om de kerktoren te hervoeegen en de glasramen zouden eens aangepakt moeten worden.

Gedane investeringen:

- 2023: wegnemen losgekomen arduinen kruis en terugplaatsen: 3.449 euro
- 2019: bouwen OC in kerk: 580.000 euro
- 2010: herstellen van platte daken: 78.000 euro
- 2005: werken aan torenuurwerk en klokkeninstallatie: 12.000 euro

2.2.3. SITUERING VAN HET GEBOUW IN ZIJN RUIMTELIJKE OMGEVING



Aan de rechterzijde van de kerk bevindt zich de lokale basisschool. Er is slechts in geringe mate parkeergelegenheid voorhanden. In de omgeving:

- Wijk Klokketuin en Roterijstraat
- Gemeentelijke assistentiewoningen
- Kerkhof op loopafstand
- Binnen de voormalige kerk werd – zoals hierboven vermeld – een ontmoetingszaaltje voorzien ten behoeve van het plaatselijke verenigingsleven
- Belbus op loopafstand
- De gemeentelijke buitenschoolse kinderopvang werd ondergebracht in de voormalige pastorie die naast de kerk gelegen is.
- Geen beschermde dorpsgezichten

2.2.4. BESCHRIJVING VAN HET ACTUEEL GEBRUIK EN DE ACTUELE FUNCTIE

Op heden wordt het kerkgedeelte binnen de ruimte gebruikt voor liturgische activiteiten: doopsels, begrafenissen ...Bij gebrek aan pastoors gaan er wekelijks geen kerkdiensten meer door in het kerkgedeelte.

Nevenbestemming (in ruimte) door gedeeld gebruik

Het gedeeld gebruik veronderstelde een herinrichting van de parochiekerk in diverse ruimtes en betekende daarom een bouwkundige ingreep dewelke werden uitgevoerd in de periode 2018-2020. Het dorps huis kon feestelijk geopend worden op 22 februari 2022.

Hierdoor voldoet de kerk aan de behoeften die ontstaan zijn door de kerkgemeenschap, de schoolgemeenschap en de gemeente/lokale gemeenschap.

2.3. Sint-Mattheus – Gijzelbrechtegem (DN 103)

We tonen de originele afbeelding hier niet omwille van het copyright.

Wil je het volledige kerkenbeleidsplan met beeldmateriaal bekijken?
Vraag het dan op bij de gemeente.

We tonen de originele afbeelding hier niet omwille van het copyright.

Wil je het volledige kerkenbeleidsplan met beeldmateriaal bekijken?
Vraag het dan op bij de gemeente.



2.3.1. IDENTIFICATIE EN EIGENDOMSTOESTAND

Naam: Sint-Mattheuskerk in Gijzelbrechtegem (Anzegem)

Geografische ligging

- Gijzelbrechtegemstraat zonder nummer – 8570 Anzegem
- Provincie: West-Vlaanderen

Plaats in kerkelijke structuur

- Bisdom: Brugge
- Dekenaat: Waregem-Avelgem
- Parochie: Sint-Mattheusparochie

Eigenaar: gemeentebestuur Anzegem

Bescherming(en)

Gedeeltelijk beschermd:

- Het orgel in de kerk is beschermd als monument bij Koninklijk Besluit van 12 november 1975.
- Is aangeduid als vastgesteld bouwkundig erfgoed parochiekerk Sint-Mattheus met kerkhof. Deze vaststelling is geldig sinds 24 september 2009 en werd vernieuwd met ingang van 14 mei 2024.

2.3.2. BESCHRIJVING

➤ CULTUURHISTORISCHE MEERWAARDE

Niet georiënteerd landelijk kerkje gelegen op een heuvelrug ten noorden van de Scheldevallei. Omringend kerkhof op rechthoekige plattegrond afgezet door bakstenen muur. Op het kerkhof bevinden zich 5 graven van slachtoffers van het Gemenebest (Common Wealth Graves, Tweede Wereldoorlog). Het orgel in de kerk is beschermd als monument bij Koninklijk Besluit van 12/11/1975. Neogotisch bedehuis opgetrokken tussen 1854 en 1859, op de plaats van de oude kerk.

Gijzelbrechtegem heeft reeds een kerk in 1230 en het patronaatsrecht is in handen van het augustijnenklooster van Onze-Lieve-Vrouw te Walle in Elsegem (Wortegem-Petegem). De kerk wordt in 1730 grondig vernieuwd (zie gedenksteen in het portaal die herinnert aan de schenking van broeder Fransiscus Dhondt). In 1782 wordt de priorij van Elsegem opgeheven (Edict van Jozef II) en het patronaatsrecht komt in handen van het Sint-Veerlekapittel (Gent). Omstreeks 1850 is de kerk volledig in verval en wordt besloten ze af te breken en te vervangen. De nieuwe kerk, naar ontwerp van Pierre Nicolas Croquison (Kortrijk), wordt gebouwd in twee fasen: schip in 1854; toren en koor in 1859.

De kerk wordt gedeeltelijk vernield tijdens de Eerste Wereldoorlog en hersteld. Tijdens de Tweede Wereldoorlog nogmaals beschadigd en in 1945 hersteld.

Relaties met personen

Functie	Naam	Datering	Opmerkingen
architect	Croquison, Pierre (1806-1887)	1854 - 1859	
bouwheer / opdrachtgever	Van Poucke, David (1797-1864)	1848 - 1856	pastoor in die dagen
bouwheer / opdrachtgever	Degryse, Gustaaf (1877-1939)	1919 - 1939	pastoor in die dagen
bouwheer / opdrachtgever	Delmarque, Georges (1888-1951)	1941 - 1951	pastoor in die dagen

Sobere, driebeukige kerk opgetrokken in baksteen onder leien zadeldak. Voorgeplaatste toren met traptoren in de zuidoostelijke hoek. Schip van vijf traveeën. Koor van één rechte travee en driezijdige sluiting. Toren van drie geledingen onder ingesnoerde spits. Korfboogportaal waarboven rondboognis onder geprofileerde bakstenen waterlijst. Gekoppelde spitsboogvormige galmgaten met bekronende wijzerplaat. Noord- en zuidgevel van de zijbeuken geritmeerd door spitsboogvensters met arduinen dorpels en onder doorgetrokken omlopende waterlijst. De westgevel van de noordelijke zijbeuk wordt gemarkeerd door een houten kruis onder afdakje. Koor opengewerkt door middel van vijf spitsboogvensters met witstenen neogotisch maaswerk. Flankerende sacristie en bergruimte met spitsboogvensters en -nis onder plat dak met afgeschuinde schermgevel.

Bepleurd en witgeschilderd interieur. Schip geritmeerd door ronde zuilen op achzijdige arduinen sokkels, die de spitboogvormige scheibogen ondersteunen. Middenbeuk en koor overwelfd door middel van een tongewelf, zijbeuken door middel van spitse kruisgewelven. Omlopende houten lambrisering. Neogotische orgeltribune geschraagd door geprofileerde korbelen en afgesloten door een leuning, versierd met hoefijzerboogvormig maaswerk.

Mobilair - Hoofdaltaar, vermoedelijk in 1963 samengesteld door Gustaaf Delafontaine (Menen): portiekaltaar met in nis beeld van Heilige Mattheus, eiken altaartafel met Jezusmonogram. Ontwerp gebaseerd op het portiek van voormalig noordelijk zijaltaar, daterend uit eind 17de eeuw, waarvan hoofdgestel volledig hersteld is en van gedeelte (altaartafel en kruisbeeld) van voormalig neogotisch hoofdaltaar van de tweede helft 19de eeuw. Gemarmerd hout. Biechtstoel uit de 2de helft 18de eeuw,

gerestaureerd in 1965 door G. Delafontaine (Menen). Eind 17de-eeuwse communiebank, afkomstig van de abdij van Tongerlo. Vroeg 19de-eeuwse marmeren doopvont met koperen deksel. Neogotische preekstoel met onder de kuip 18de-eeuws beeld van Heilige Job. Schilderijen. "Kruisafneming", kopie naar Rubens door Bruno Boucquillon (?), afkomstig van de Onze-Lieve-Vrouw Hemelvaartkerk te Gistel, 19de eeuw; Maria bezwijmt voor de tweede maal door Louise Gerardon, 19de eeuw; De gebrekkigen smeken de Heilige Cornelius en Ghislinus, in tegenwoordigheid van de Heilige Drieuldigheid om bijstand, door Jacob Van Oost van 1660; Heilige Antonius abt, afkomstig van het voormalig noordelijk zijaltaar, 18de eeuw. Sculptuur. Heilige Antonius abt, 16de eeuw; Heilig Graf; Heilige Job, 17de eeuw; Jezus aan het Kruis. Vier beelden uit 2de helft 19de eeuw, afkomstig van de biechtstoel.

Fraai gesculpteerde orgelkast in Lodewijk XV-stijl. Beschermd als monument bij K.B. van 12 november 1975. Vermoedelijk in oorsprong een Van Peteghemorgel, door anderen dan weer toegeschreven aan de Kortrijkse orgelbouwers Jan en Pieter De Rijckere. In 1840 overgebracht van de kerk van Wakken naar de kerk van Gijzelbrechtegem, waar het grondig verbouwd wordt door orgelbouwer Charles Louis Van Houtte (1809-1865). Hoewel het instrument niet voorkomt op zijn werklijst, kan het op basis van technische gegevens toch aan hem toegeschreven worden. In 1856 wordt het orgel in de nieuwe kerk geplaatst. Momenteel gedemonteerd en onbespeelbaar.

- CORNILLY J., *Monumentaal West-Vlaanderen. Beschermd monumenten en landschappen in de provincie West-Vlaanderen, Deel I Arrondissementen Ieper, Kortrijk, Roeselare, Tielt, Brugge*, 2001, p. 29.
- *De Sint-Mattheuskerk te Gijzelbrechtegem*, Brochure Open Monumentendag, 1990.
- LANNOO L., D'HOOGHE K., *West-Vlaamse orgelklanken*, Brugge, 1997, p. 36 en 45.
- ROOSE-MEIER B., VERSCHRAEGEN H., *Fotorepertorium van het meubilair van de Belgische bedehuizen. Provincie West-Vlaanderen. Kanton Kortrijk II*, Brussel, 1979, p. 18-19.

Bron: De Gunsch A. & De Leeuw S. met medewerking van Callens T. 2006: *Inventaris van het bouwkundig erfgoed, Provincie West-Vlaanderen, Gemeente Anzegem, Deelgemeenten Anzegem, Gijzelbrechtegem, Ingoogem, Kaster, Tiegem en Vichte*, Bouwen door de eeuwen heen in Vlaanderen WVL27, (onuitgegeven werkdocumenten). Auteurs: De Gunsch, Ann, De Leeuw, Sofie Datum: 2006

➤ ARCHITECTURALE MOGELIJKHEDEN

Rond het kerkje ligt een begraafplaats waardoor de uitbreidingsmogelijkheden zo goed als nihil zijn. Het betreft een eerder klein kerkje waardoor compartimentering niet echt aan de orde is.

➤ BOUWFYSISCHE TOESTAND

De Sint-Mattheuskerk is in goede staat en wordt in samenspraak gemeente en kerkbestuur goed onderhouden.

Er zijn geen urgente problemen.

Gedane investeringen:

- 2010: uitvoeren van herstelwerken aan het metselwerk, het voegwerk en de waterafvoer: 36.000 euro
- 2006: uitvoeren van binnenschilderwerken: 49.000 euro
- 2006: uitvoeren van elektriciteitswerken: 30.000 euro
- 2006: aanbrengen van duivenwering: 7.000 euro
- 1998: vernieuwen verwarmingsinstallatie: 18.000 euro

2.3.3. SITUERING VAN HET GEBOUW IN ZIJN RUIMTELIJKE OMGEVING



In de dichte omgeving is er een lokale basisschool gevestigd en een gemeentelijk ontmoetingscentrum 'De Kleine Kluis' en een recent gerealiseerd uitkijkplatform binnen het provinciaal toeristische programma 'Horizon 2025' van Westoer. Er ligt een ruime en groene parking achter de kerk. Rond de kerk ligt een begraafplaats. De aangrenzende pastorie werd destijds verkocht en is nu in particuliere eigendom.

Het gebied Bouvelobos en Hemsrode is vastgesteld in de landschapsatlas. De kerk ligt in de dichte omgeving van het Bouvelobos met prachtige vergezichten:

WAARDEN

Natuurwetenschappelijke waarde

De ankerplaats vertoont zowel geologische, geomorfologische, pedologische, hydrologische als ecologische karakteristieken. Door de verscheidenheid aan geologische formaties, reliëf- en bodemverschillen, de hydrologische omstandigheden met voorkomen van bronnen en beekdalinsnijdingen en in het bijzonder ook de continuïteit van het bosgebruik, komen waardevolle vegetatietypes voor, met name plateau- en hellingbossen bestaande uit zuur eiken-beukenbos en fragmentair eiken-haagbeukenbos met wilde hyacint. Nabij de brongebieden komt fragmentair ook elzen-essenbos en mesotroof elzenbos voor. Vooral de natte bosgedeelten zijn soortenrijk en bezitten een typische voorjaarsflora. De bosvariatie is ook voor diverse dierenpopulaties van belang, onder meer voor wat betreft de bosmierenfauna. De boshabitat types vertegenwoordigen een hoge natuurwetenschappelijke waarde die, ondanks de verbrokkeling van het historische bosareaal, standhoudt, maar niettemin bedreigd blijft. Overige vegetatietypes betreffen historisch permanente hellinggraslanden, met een langdurig grondgebruik als grasweide of hooiweide. Enkele clusters met grasland vertegenwoordigen een natuurwetenschappelijke waarde door het voorkomen van een soortenrijke kruidenvegetatie en door de aanwezigheid van diverse kleine landschapselementen waaronder knobomen, hagen, hoogstamboomgaarden, houtkanten, al dan niet begroeide taluds, bronnen en kwelzones. Vooral de lijnvormige landschapselementen zijn belangrijk als leefplaats en verbindingroute voor diersoorten. De natuurwetenschappelijke waarde wordt verder ook bepaald door het voorkomen van autochtone bomen- en struikensoorten in de betreffende landschapselementen.

Historische waarde

De ankerplaats bezit in vele opzichten een historische waarde. Vooreerst wijzen talrijke sporen uit het mesolithicum, neolithicum, de bronstijd en de Gallo-Romeinse tijd op een langdurige menselijke aanwezigheid in het gebied, terwijl ook voor de ijzertijd een hoge vondstverwachting geldt. Die aanwezigheid is onder meer bepaald door gunstige posities voor (tijdelijke) bewoning op een hooggelegen heuvelkam, met strategisch uitzicht op de Leie- en Scheldevallei. Daarnaast zijn in de ankerplaats ook nederzettingen aanwezig van waaruit een vroege landbouwoccupatie ingang heeft gevonden. De hoogstgelegen ontginningskernen dragen nog steeds een typische open akkerlandstructuur. De nederzetting Hemsrode is daartegenover uitgegroeid tot een omvangrijke kasteelsite, die – ondanks het verlies van een eigenlijk kastelelement - nog steeds herkenbaar is door een formele parkstructuur met onder meer dreven en waterpartijen. Ondanks vroege ontginningsinitiatieven zijn in omgekeerde zin ook uitzonderlijke bosrestanten bewaard, die getuigen van een eertijds uitgestrekt bosareaal. Een grote oppervlakte omliggende landbouwgronden is er pas in de tweede helft van de 19de en de eerste helft van de 20ste eeuw ontstaan, na systematische bosontginning. In enkele actuele bosrestanten wordt wel nog steeds een traditioneel hakhoutbeheer gevoerd. In het bewoningspatroon zijn, ondanks meerdere verbouwingen, toevoegingen en verdwenen woonlocaties, nog steeds rijgehuchten en kleine hoeve-nederzettingen herkenbaar.

Esthetische waarde

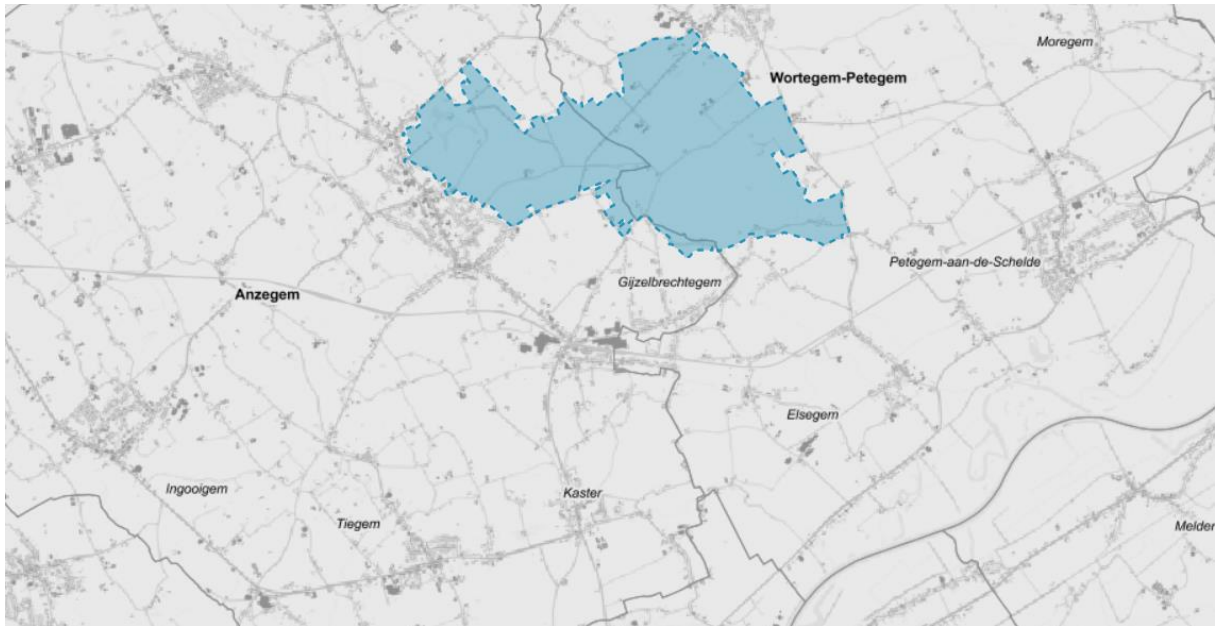
De esthetische waarde van de ankerplaats spreekt vooral uit de talrijk aanwezige vergezichten van op de hoogste toppen van de waterscheidingskam. De topzones klimmen op tot circa 80 meter boven zeespiegelniveau en bezitten specifieke zichtrelaties op de Scheldevallei met de achterliggende heuvelkam van de Vlaamse Ardennen (Kluisberg-Koppenberg) en op de Leievallei. De beeldvariatie met afwisselende zichten op en doorkijken langs dichtbij en verderaf gelegen bossen (Bouvelobos, Spitaals- en Oud Moregebossen) verhogen de esthetische kwaliteiten.

Sociaal-culturele waarde

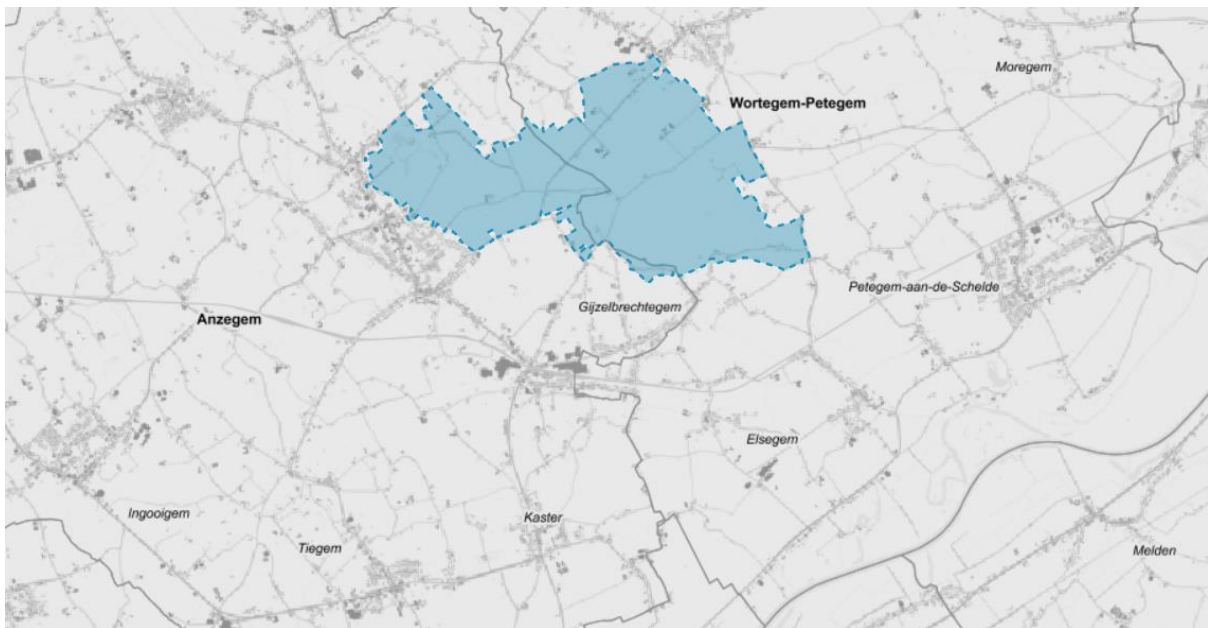
In de ankerplaats is een relatief belangrijke toeristisch-recreatieve vertegenwoordiging, voornamelijk voor wandelen en fietsen. Dit blijkt alleen al uit een ruim aanbod aan bewegwijzerde wandel-, fiets-, mountainbike- en ruiterroutes, uitgestippeld langsheen een netwerk van landelijke wegen en paden. Ook de voortzetting van een traditioneel bosbeheer (hakhoutbeheer) in de resterende kernen van het voormalige Bouvelobos kan beschouwd worden als een zekere sociaal-culturele waarde, waarbij economische activiteit en verantwoorde landschapszorg elkaar vinden.

Ruimtelijk-structurende waarde

De kamlijn die de ankerplaats van zuidwest naar noordoost doorloopt, uit zich als een positief reliëf en bezit de hoogstgelegen topzones van het interfluvium tussen Schelde en Leie. Vanuit diverse waarnemingspunten is een oriënterend overzicht mogelijk over de zuidelijke grensregio tussen West- en Oost-Vlaanderen. Schaars beboste toppen, waaronder het Bouvelobos, markeren deze waterscheidingskam, die zich feitelijk uitstrekt van Moeskroen over Bellegem (Argendaalbos, Bellegembos), Kooigem (Kooigembos, Grandvalbos), Zwevegem (Beerbos, Banhoutbos), Otegem, Tiegem (Tiegembos), Anzegem, Wortegem-Petegem (Bouvelobos) tot Kruishoutem. De bovenlopen van de Kasteelbeek, de Tjammelsbeek/Watermolenbeek en de Snepbeek, die deze kamlijn op beide flanken versnijden, bieden extra ruimtelijke structurering in het landschap. Daarnaast bezit ook het kasteeldomein Hemsrode een sterke ruimtelijke uitstraling door de aanwezigheid van een omvangrijk parkbos en een strak drevenpatroon. Dit patroon zet zich vanuit het parkbos door in het omgevende, agrarische landschap en draagt als het ware nog een feodaal karakter uit. Tenslotte werkt ook de resterende wegbeplanting van het gedeeltelijk in ophoging gelegen wegtracé van de Wortegemsesteenweg-Anzegemseweg (N494) ruimtelijk-structurend.



Bouvelobos en Hemsrode – landschappelijk geheel



Het gebied 'Bouvelobos en Hemsrode' wordt gekarakteriseerd door de hooggelegen, van zuidwest naar noordoost verlopende waterscheidingskam tussen het bekken van de Leie (ten noordwesten) en het bekken van de Bovenschelde (ten zuidoosten). Op de topzones van deze heuvelkam, met hoogtes opklimmend tot 85 meter boven zeespiegelniveau, domineren open akkerlandstructuren van waarop weidse vergezichten op de valleien van Leie en Schelde mogelijk zijn. Lokaal wordt deze heuvelkam, met lengte-as van zuidwest naar noordoost, ook 'Kleine Kluis' genoemd, naar analogie met de omvangrijkere Kluisberg. Op de steile hellingen en langs de smalle insnijdingen van waterlopen zijn enkele middelgrote en kleine boskernen bewaard. Deze kernen vormen de restanten van de oude bosstructuur rond het vroeger uitgestrektere Bouvelobos.

Fysische geografie

Reliëf en geologie

Het uitgesproken reliëf, hier als bepalende factor voor de landschappelijke waarden en kenmerken, is in hoofdzaak tot stand gekomen vanaf het einde van het mioceen (circa 7 miljoen jaar geleden), toen de diestiaan-zee zich in deze streken naar het noord-noordoosten heeft teruggetrokken. De vorming ervan is ontstaan uit een langdurig erosieproces waarbij eerder door de zee afgezette en zacht naar het noorden hellende lagen, afhankelijk van hun bestendigheid ten aanzien van weers- en afspoelingsfactoren, in reliëf werden geplaatst. Achtereenvolgens worden hier volgende tertiaire lagen uit het eoceen (circa 55 tot 34 miljoen jaar geleden) onderscheiden (onderste en oudste lagen eerst vermeld): Formatie van Kortrijk (Lid van Aalbeke, Lid van Moen (10 tot 40 meter klei en zandhoudende klei)); Formatie van Tielt (tot 30 meter fijn, glauconiethoudend zand met kleilenzen) en Formatie van Gent (fragmentair en lokaal tot minder dan 5 meter glauconietrijk zand met zandsteenbanken).

De jongste formaties die in deze ankerplaats kort bij of aan het bovenzak van de afzettingen onder het kwartaire dek ontsluiten zijn dus de zandige Formatie van Gent (slechts lokaal ter hoogte van Bouvelo-Heie) en daaronder de zandhoudende kleiige Formatie van Tielt. Mogelijk kunnen heel lokaal, op de hoogste topvlakken, ook schaarse ijzerzandsteenbrokken en grote roestige silexfragmenten uit de Formatie van Diest voorkomen. De vlakke topzone vormt hier tegelijk een belangrijke rest van het middenpleistocene erosievlak dat aansloot bij het terrasniveau van de vroegere Schelde en/of Leie. Op dit zogenaamde terras van Kruishoutem worden naast vroegere rivierafzettingen ook ongeordende grinden in een kleiig-lemige matrix aangetroffen. Hiermee wordt de aanwezigheid verklaard van de talrijke silex-keien die in de omgeving van het Bouvelobos in de bovenste bodemlagen bewaard zijn. Deze losse grindpakketten hebben het onderliggende substraat feitelijk beschermd tegen verdere erosie. Naar analogie met de Vlaamse Ardennen is ook hier een duidelijke hellingsymmetrie waar te nemen, bijvoorbeeld bij de Snepbeekvallei, waar steilere noordhellingen en zachtere zuidhellingen worden vastgesteld. Deze typische valleivormen zijn ontstaan uit lokaal verschillende erosieprocessen tijdens de ijstijden, waarbij de noordhellingen van het dal langdurig en intenser beschouwen zijn dan de zuidhellingen. Opvallend is verder ook dat de bovenloopstelsels, die radiaal vertrekken van op de zuidwest-noordoost gerichte heuvelkam, steiler hellend zijn naar de Schelde toe dan naar de Leie.

Bodem

Boven op het reliëf dat ingesneden is in de afwisselend zandige en kleiige ondergrond, is tijdens de ijstijden van het kwartair (vooral tijdens de laatste ijstijd, circa 50.000 tot 10.000 jaar geleden) en onder invloed van belangrijke stofstormen met aanvoer van grote hoeveelheden löss, zandige löss en fijn zand, een gevarieerde bodemtextuur tot ontwikkeling gekomen. De löss evolueerde door ontkalking tot een vruchtbare leem- of zandleembodem. In dit gebied komen op de topzones, waar de kwartaire dekmantel geheel of gedeeltelijk weggespoeld is, vooral profielloze zandleemgronden met klei-zandsubstraat voor. Deze gronden zijn vaak vermengd met restgrind. Op de hellingen aan de zuidoostelijke zijde van de waterscheidingskam (valleiwand naar de Schelde toe), komen diepere zandleemgronden voor. Aan de noordwestelijke zijde van de kam (valleiwand naar de Leie toe) zijn de bodemprofielen zandiger, met voornamelijk lemige zandgronden en zandgronden. De smal ingesneden beekdalen tenslotte dragen een zandlemig profiel op de zachtere en een meer kleiig profiel op de steilere dalhellingen. Door de aard van de ondergrond zijn op de steilste hellingen reeds beperkte grondverschuivingen voorgekomen, onder meer ter hoogte van de noordelijke helling van de Snepbeekvallei.

Hydrografie

De waterlopen in de ankerplaats behoren enerzijds tot het Leiebekken (noordwestwaarts van de waterscheidingskam) en anderzijds tot het Scheldebekken (zuidoostwaarts ervan). Voor het Leiebekken betreffen het de bovenlopen van de Maalbeek, met name de Kasteelbeek en de Tjammelsbeek/Watermolenbeek en hun respectieve bovenlopen, die in noordelijke richting via de Gaverbeek uitmonden in de Leie. Voor het Scheldebekken betreffen het de bovenlopen van de Snepbeek die via de Oude Schelde-arm te Petegem, in zuidelijke richting afvoeren naar de Schelde.

De beken ontspringen in een bronniveau dat wordt gevoed vanuit het contactvlak tussen de zandige Formatie van Gent en de onderliggende kleiige Formatie van Tielt die matig watervoerend is. De aanwezigheid van de bronnen is hiermee rechtstreeks te verklaren uit de geologische opbouw in het gebied. Het bronniveau situeert zich grosso modo rond de 60 meter-hoogtelijn, met tijdelijke bronactiviteit nabij de Hoeve Ten Bulke (bovenlopen van de Kasteelbeek), in de kleine bosjes rond Bouvelo (een van de bovenlopen van de Tjammelsbeek/Watermolenbeek) en in de pastorietuin van Wortegem (zijvertakking van de Tjammelsbeek/Watermolenbeek) en met een meer permanente bronactiviteit in en rond het eigenlijke Bouvelobos (bovenlopen van de Snepbeek).

Fauna en Flora

De ankerplaats omvat een rijkgeschakeerd cultuurlandschap met akkerland, helling- en valleigrasland, plateau- en hellingbos en diverse kleine landschapselementen gebonden aan onder meer huiskavels, taluds en (holle) wegen. Hierbinnen komen spontane natuurfragmenten voor met corresponderende ecotootypes. De biologisch meest waardevolle ecotootypes situeren zich bij de plateau- en hellingbossen van het Bouvelobos en de omgevende bosrestanten die bestaan uit zuur eiken-beukenbos en fragmentair eiken-haagbeukenbos met wilde hyacint. Nabij de brongebieden komt fragmentair ook elzen-essenbos en mesotroof elzenbos voor. Al deze bostypes dragen een aspectbepalende voorjaarsvegetatie, vaak met een typerende en tegelijk soortenrijke oud bos-flora met onder meer gele dovenetel, boswederik, bosanemoon, éénbes en dalkruid. Deze bossen vormen ook de geschikte biotoop van meerdere diergroepen, waaronder dag- en nachtroofvogels, zangvogels, kleine zoogdieren en dagvlinders. Kenmerkend is onder meer ook het voorkomen van een relictbosmierpopulatie met talrijke, verspreide mierennesten in het Bouvelobos. Bijzondere restpopulaties betreffen deze van eikelmuis en hazelworm.

In het parkbosrijke kasteeldomein Hemsrode zijn de boscotootypes meer vervlakt, onder meer door inplanting van populier en naaldhout. Niettemin komen ook hier hellingbossen voor met fragmentair eiken-haagbeukenbos. Bovendien wordt in deze omgeving ook alluviaal essen-olmenbos aangetroffen, eveneens met een aspectbepalende voorjaarsvegetatie, onder meer met slanke sleutelbloem.

Buiten de bossen en parkbossen zijn de ecotootypes minder gevarieerd. Niettemin vertonen de valleigraslanden langs de Snepbeek en de verspreide hellinggraslanden wel nog duidelijke natuurfragmenten, bijvoorbeeld onder de vorm van kwelplekken, brongebieden en enkele veedrinkpoelen. Deze karakteristieken komen enkel voor bij historisch permanent grasland (graasweide of lokaal soms hooiweide) en zijn onder meer van belang voor amfibieën en watergebonden insecten. Ook de open waters bij het kasteel Hemsrode en bij de pastorietuin van Wortegem vormen een waardevol ecotootype en zijn interessant als foerageergebied voor vleermuizen. Lijn- en puntvormige elementen komen voor onder de vorm van opgaande bomenrijen met beuk, eik en populier, onder meer als dreefstructuren in en rond het kasteeldomein Hemsrode en van hagen, hoogstamboomgaarden, houtkanten, knotbomenrijen en struwelen bij verspreide perceelsranden, taluds en bermen van (holle) wegen, niet zelden in de nabijheid van kleine hoeves en landarbeiderswoningen.

Cultuurhistorie

Vroege bewoning en eerste nederzettingen

De vroegste menselijke bewoning in de ankerplaats gaat terug tot de midden-steentijd (circa 9.000-6.500 jaar voor Christus), met een voor de regio belangrijke reeks van gekende sites uit de zogenaamde Michelsbergcultuur. De belangrijkste gekende vindplaatsen zijn gesitueerd op de zuidelijke flank van de heuvelkam, dicht bij de bosranden van het Bouvelobos. Het betreffen onder meer sporen van een openluchtkamp. Ook nabij de Hoeve Ten Bulke aan de Petegemstraat (Anzegem) is een tijdelijke nederzetting gevonden. Naast deze archeologische sites zijn ook heel wat losse vondsten van vuurstenen artefacten (schrabbers, stekers, pijlpunten, boren, bijlen, maalsteenfragmenten, aardewerk...) bekend, die aangeven dat het gebied een sterke aantrekkingskracht had voor de prehistorische mens. Op de topzone van de heuvelkam zijn verder ook een grafcirkel uit de Bronstijd (circa 3.000-800 jaar voor Christus) als nederzettingssporen uit de Gallo-Romeinse tijd (circa 50 voor Christus - 450 jaar na Christus) vastgesteld. Naar analogie met

andere markante heuveltoppen mogen in dit gebied ook sporen uit de ijzertijd (circa 800-50 jaar voor Christus) worden verwacht. De uiteindelijke dorpsnederzettingen Anzegem, Wortegem en Petegem, die alle eindigen op het Germaanse –heim toponiem, zijn naar alle waarschijnlijkheid van Frankische oorsprong en gaan terug op woonplaatsen van lokale stammen. De vroegste vermeldingen situeren zich rond de tweede helft van de 10de eeuw.

Verbindingen en verkeer

Het oudste wegennet gaat meer dan waarschijnlijk terug op thans gedeeltelijk vervaagde prehistorische wegen die vaak gesitueerd zijn op hooggelegen posities, dicht bij de waterscheidingskam. Enkele van deze routes zijn tijdelijk geëvolueerd tot handelsverbindingen, onder meer tussen de steden Kortrijk en Oudenaarde. Zowel in het huidige Bouvelobos als net ten noorden ervan komen enkele opvallende knooppunten van vroegere wegverbindingen voor, onder meer de zogenaamde 'Zesknok'. Eén oude verbinding leidt zuidoostwaarts, via de Driesstraat (Elsegem) naar het oud kasteel van Petegem aan de Oude Schelde, dat als vroegmiddeleeuwse residentie bekend is en als nederzetting vermeld wordt in een oorkonde van 864. Een noordwestelijke verbinding, met als typerende straatnaam Ouden heirweg (Anzegem), leidt naar het gehucht Steenbrugge (grens Waregem-Wortegem). Het bewaarde wegennet is grotendeels oorspronkelijk en volgens vrijwel ongewijzigde tracés. Op meerdere hellingen vertonen de verbindingen een typische holle wegstructuur, plaatselijk onder meer langs de Petegemstraat (Anzegem) en de Bosstraat (Anzegem-Gijzelbrechtegem), of zijn ze aan de onderkant van een steilere helling gelegen, zoals de Ouden Heirweg (Anzegem) en de Holdestraat (Gijzelbrechtegem). Een uitzondering vormt de Wortegemsesteenweg-Anzegemseweg (Anzegem-Wortegem), die als provinciale kasseiweg is aangelegd op het einde van de 19de eeuw en het vroegere tracé van de Bouvelostraat heeft beïnvloed. Het tracé van de steenweg, dat later nog is verbreed, is plaatselijk in ophoging uitgevoerd en met opgaande bomen beplant, waardoor de typologie afwijkend is ten opzichte van de andere wegen. Ook de Heuntjesstraat (Anzegem), aan de noordelijke grens van het gebied, vormt een rechtgetrokken tracé, waarbij de oorspronkelijke ligging van de Ouden Heirweg ter hoogte van het kasteel Hemsrode is gewijzigd.

Bodemgebruik en ontginning

Er zijn aanwijzingen dat het Bouvelobos een restant vormt van het vroegere forest 'Methela' of 'Medele', een grafelijk jachtgebied of houtreservaat dat zich westelijk uitstreekte over Harelbeke, Deerlijk, Beveren-Leie, Desselgem, Waregem (Potegem) en oostelijk reikte tot Anzegem, Wortegem en Petegem. Mogelijke restanten hiervan zijn een boswalstructuur aan de zuidzijde van het huidige Bouvelobos. Deze structuur kan teruggaan op een middeleeuwse begrenzing van een in oorsprong prehistorische holle weg. De meeste bosgronden zijn vanaf 1050-1100 ontgonnen en landbouwrif gemaakt, onder meer na een schenking van een deel van het forest aan de Gentse Sint-Pietersabdij. Meerdere grote stukken zijn evenwel in leen aan derden geschonken, zodat in de regio een heel netwerk van lenen en rentegronden is ontstaan en de grote ontginningsbeweging niet overal even snel op gang is gekomen. Zo is het leenhof Bovinglo, naar de gelijknamige adellijke familie, een onderdeel van de Heerlijkheid Petegem die reeds bekend is vanaf het einde van de 11de eeuw. Het Hof te Bouvelo (verbuiging van Bovinglo) aan de Anzegemseweg (Wortegem) lijkt daarbij terug te gaan op een oude ontginningskern. Het oude –lo toponiem verwijst hier alvast naar een open(gemaakte) plaats in het bos. Enkele middeleeuwse bewoningssites zijn inmiddels verlaten. De belangrijke Heerlijkheid Hemsrode wordt dan weer gelinkt aan het grafelijk leenhof De Stenen Man te Oudenaarde en wordt reeds vermeld omstreeks 1284. Onbevestigde bronnen gaan ervan uit dat de oudste kasteelsite met omwalling teruggaat tot de 10de eeuw, en verbonden is geweest aan de Gentse Sint-Pietersabdij. Ook het –rode toponiem kan hier verwijzen naar vroege bosontginning (vergelijk uitroden of rooien). Het historische bosareaal, waarbij de Oud Moregebossen, Spitaalsbossen en de bossen van het voormalige kasteeldomein Hemsrode samen met het Bouvelobos of 'Bauvenloobosch' lange tijd één aaneengesloten kern hebben gevormd, is geleidelijk aan afgebrokkeld. In tegenstelling tot andere bossen in de regio is het Bouvelobos evenwel eigendom gebleven van edelen en burgers uit de stad die zich in de 15de en 16de eeuw op efficiënte wijze hebben verrijkt. Bronnen uit die tijd bevestigen reeds het bestaan van een periodieke hakhoutcyclus. Bekend gegeven is het feit dat het uitgestrekte bos een tijdelijke schuilplaats heeft gevormd voor rondzwervende roversbenden en zigeunergroepen, die er tussen de 16de en de 18de eeuw herhaaldelijk kampementen hebben opgeslagen. Typerend is het voorkomen van het ontginningstoponiem -Heie, wat hier hoogstwaarschijnlijk wijst op de

moeizame landname die gepaard ging met wastinevorming (en niet noodzakelijk heide-begroeiing) als vegetatiefase tussen bosdegradatie en percelering naar akkerlandgebruik anderzijds.

Bewoning en bedrijvigheid

In de invloedrijke Heerlijkheid Hemsrode, die een rijke familiale voorgeschiedenis bezit, wordt omstreeks 1660 een belangrijke uitbreiding gerealiseerd onder impuls van de familie du Jardin. Ter hoogte van het oude foncier, waar zich vermoedelijk reeds een omwalde woonplaats bevond, wordt een kasteel met koetshuis en aanhorigheden opgetrokken. Op het einde van de 18de eeuw, zoals aangegeven op de kabinetskaart van de Ferraris (1771-1778), blijkt dit geheel uitgegroeid tot een riant kasteeldomein met grote waterpartijen en vaste bruggen, ondersteund door een barokke parkaanleg met geometrische drevenstructuur. Deze aanleg wordt in de tweede helft van de 19de eeuw door toedoen van de familie de Courtebourne, later de Limburg Stirum, meer verlandschappelijk met losse bomengroepen en een slingerende padenstructuur. Nochtans bleef de strakke basisstructuur met oprijlanen en omwalling behouden. Binnen de begrenzing van de ankerplaats komen verder slechts enkele grotere hoeves voor, onder meer de historische Hoeve Ten Bulke aan de Petegemstraat (Anzegem), het voormalige Goed te Bouvelo aan de Anzegemseweg (Wortegem) en eventueel ook de zogenaamde Hoeve Van de Populiere met bedrijfsactieve uitbating aan de Groenstraat (Wortegem), teruggaand op een mogelijk oudere site. Overige bebouwing is beperkt tot kleine hoeves of boerenhuisjes, landelijke herbergen, afspanningen en enkele typische, lintvormige boskantgehuchten, in essentie langsheen Boskant (Elsegem) en Holdestraat (Gijzelbrechtegem). Deze bebouwing is via een netwerk van kleine voetwegen ontsloten.

Het 'Bauvenloobosch' zelf is op het einde van de 18de eeuw nog steeds een groot boscomplex dat bij benadering 166 ha groot was. Geïsoleerd, maar op geringe afstand ervan, situeren zich nog een elftal bossen die in totaal ongeveer 138 ha bestreken. Van deze bosoppervlakte is een groot areaal verloren gegaan in de loop van de 19de eeuw, ondermeer als gevolg van bevolkingstoename en misoogsten, waarbij meerdere landbouwontginningen zijn opgezet. Parallel met deze evolutie hebben de boskantgehuchten zich verder uitgebreid of zijn nieuwe woonlinten opgedoken, onder meer langs Voskensstraat (Petegem). Naar het einde van de 19de eeuw en het begin van de 20ste eeuw toe worden binnen de ankerplaats ook enkele ambachtelijke bedrijvigheden vastgesteld, onder meer brouwerij 'Van den Dorpe' met schoorsteen als annex bij het vroegere Hof te Bouvelo aan de Anzegemseweg (Wortegem) en -in de onmiddellijke omgeving- de thans verdwenen Bouvelomolen, een stenen korenwindmolen van 1910. Ook nabij het gehucht Kruisweg is een oude minstens 17de eeuwse windmolenlocatie bekend. Tussen deze op het eind van de 19de eeuw verdwenen Kruiswegmolen en het kasteel Hemsrode, is steeds een visuele relatie geweest. Dicht bij de dorpskern van Wortegem tenslotte, meer bepaald aan de Gotstraat, is naar het einde van de 19de eeuw een pastorie van 1840 verbouwd en uitgebreid, waarbij ook een grote beboomde tuin is aangelegd.

Oorlogen en vernielingen

Tijdens de eindfase van de Eerste Wereldoorlog heeft het Bouvelobos een rol van betekenis gespeeld voor zowel Duitse als geallieerde troepen. Voor het Duitse leger heeft het bos gefungeerd als strategisch uitzichtpunt op de Leievallei. Na inname door de Geallieerden is er een Engels kamp opgetrokken van waaruit Duitse stellingen in het Koppenbergbos, aan de overzijde van de Schelde, konden worden bestookt. In het bos resteren van deze periode nog talrijke loopgrachtrestanten en bomkraters. Na de Eerste Wereldoorlog zijn de grotendeels gerooide en beschadigde bosbestanden verplicht heraanplant met Duits plantgoed, in het bijzonder beuken uit Beieren. Ook de pastorie van Wortegem is zwaar beschadigd geraakt bij het eindoffensief van de Eerste Wereldoorlog. Bij de Duitse bezetting tijdens de Tweede Wereldoorlog wordt het kasteel Hemsrode in augustus 1940 volledig vernield door brand. De niet geteisterde bijgebouwen, vroeger in gebruik als koetshuis en personeelsverblijf, worden circa 1955 als kasteel heringericht.

Recente evoluties

Bij de recente evoluties kan vooral de aanleg van de zuid-noord verlopende hoogspanningsleiding van Ruien (Kluisbergen) naar Zeveren (Deinze) worden vermeld. Deze driedubbele 150kV-leiding op hoge pylonen werd omstreeks 1970 aangelegd en snijdt de ankerplaats aan de oostzijde van het kasteeldomein Hemsrode. De voormalige domeingronden van dit kasteel zijn inmiddels versnipperd,

onder meer ten koste van vroegere dreefstructuren. Enkele parkconstructies, waaronder een ruïneuze tempel met sokkel bestaande uit gemetste watergangen, een sluisconstructie, enkele parkbruggen, een moestuinruimte en enkele tuinbergplaatsen zijn bewaard gebleven. Voorts bevat het domein enkele vaste hindernissen uit een military-parcours, waarrond een jaarlijks evenement wordt georganiseerd. Na de Tweede Wereldoorlog is de oppervlakte van het bosareaal in het gebied nauwelijks ingekrompen. Het bosbeheer is plaatselijk wel gewijzigd, onder meer door het inplanten van populier. Niettemin heeft het traditionele hakhoutbeheer in de oude boskernen van het voormalige Bouvelobos opvallend stand kunnen houden. Binnen het typische gebouwenpatrimonium komt lokale leegstand voor, zowel van kleine als van grote hoeves. Bepaalde eigendommen werden reeds in meer of mindere mate verbouwd, anderen integraal gesloopt en vervangen door soms grootschalige villabouw. In de randzones van de ankerplaats is lokaal ook nieuwe bebouwing gerealiseerd, onder meer langs de Kalkstraat en Heuntjesstraat (Anzegem), de Holdestraat (Gijzelbrechtegem), de Anzegemseweg (Wortegem), Bosstraat, Heie en de Voskensstraat (Petegem). Ook enkele voetwegtracés, die kleine woonentiteiten verbonden met de dorpskernen, zijn geheel of gedeeltelijk in onbruik geraakt, onder meer tussen de Groenestraat (Petegem) en de dorpskern van Wortegem.

2.3.4. BESCHRIJVING VAN HET ACTUEEL GEBRUIK EN DE ACTUELE FUNCTIE

Eredienst - Parochiekerk

Op heden wordt de Mattheuskerk hoofdzakelijk gebruikt om liturgie te vieren en als ontmoetingsplaats. Iedere zaterdag is er viering in Gijzelbrechtegem om 17u. Er worden ook nog begrafenissen, doopsels en huwelijken gecelebreerd. Op vandaag is de Sint-Mattheuskerk ook nog 1 van de 2 gemeenschapskerken binnen de pastorale eenheid.

Valorisatie

Het kerkbestuur staat ook open voor activiteiten die verenigbaar zijn met de hoofdbestemming, nl. gebouw voor de eredienst. Zo kan er een tentoonstelling, orgelconcert, edm georganiseerd worden in de kerk.

2.4. Sint-Antonius-Abt – Ingooigem (DN 104)

We tonen de originele afbeelding hier niet omwille van het copyright.

Wil je het volledige kerkenbeleidsplan met beeldmateriaal bekijken?
Vraag het dan op bij de gemeente.

We tonen de originele afbeelding hier niet omwille van het copyright.

Wil je het volledige kerkenbeleidsplan met beeldmateriaal bekijken?
Vraag het dan op bij de gemeente.

We tonen de originele afbeelding hier niet omwille van het copyright.

Wil je het volledige kerkenbeleidsplan met beeldmateriaal bekijken?
Vraag het dan op bij de gemeente.

2.4.1. IDENTIFICATIE EN EIGENDOMSTOESTAND

Naam: Sint-Antonius-Abt

Geografische ligging

- Stijn Streuvelsstraat z/n – 8570 Anzegem (Ingooigem)
- Provincie: West-Vlaanderen

Plaats in kerkelijke structuur

- Bisdom: Brugge
- Dekenaat: Waregem-Avelgem
- Parochie: Sint-Antoniusparochie

Eigenaar: Gemeentebestuur Anzegem

Bescherming(en)

Niet beschermd:

- is aangeduid als vastgesteld bouwkundig erfgoed Kerk Sint-Antonius Abt
Deze vaststelling is geldig sinds 24 september 2009 en werd vernieuwd met ingang van 14 mei 2024.
- Het orgel is deel van de aanduiding als vastgesteld bouwkundig erfgoed Kerk Sint-Antonius Abt. Deze vaststelling is geldig sinds 24 september 2009.

2.4.2. BESCHRIJVING

➤ CULTUURHISTORISCHE WAARDE

Georiënteerd neogotisch kerkgebouw van 1854-1856 naar ontwerp van Pierre Nicolas Croquison (Kortrijk). Het bedehuis wordt opgetrokken ter vervanging van de in 1840 vernielde kerk. Gebouw met omringende parking met verschillende bomen, onder meer twee treurwilgen aan de westzijde. Omlopend pad van kasseien. Zuidzijde gemarkeerd door twee arduinen grafmonumenten gelegen in een plantsoen afgezoomd met leilinden met name monument ter ere van Hugo Verriest (1840-1922) met deels leesbaar opschrift "ONS VOLK MOET..." en voorstelling van de aanbidding door twee engelen van de Heilige Drievuldigheid (het kruis, de hostiedragende kelk en de Heilige Geest in de gedaante van een duif). Tweede monument voor Stijn Streuvels of Frank Lateur (5/5/1871-15/8/1969) en zijn echtgenote Alida Staelens (2/3/1879-30/1/1975) met opschrift "UIT DIE INGETOGEN STILTE IN HET LICHT ONTSTAAN/ HET GLORIERIJKE LICHT". Tevens grafsteen van Petrus Amandus Valcke (overleden in 1772), pastoor van Ingoigem.

De plattegrond ontvouwt: driebeukig kerkgebouw onder één zadeldak met ingebouwde westertoren, schip van zes traveeën, koor van één rechte travee en driezijdige sluiting. Sacristie op rechthoekige plattegrond ten noordoosten en dienstgebouw eveneens op rechthoekige plattegrond met voorgeplaatste kapel ten zuidoosten. Rode baksteen op arduinen plint, tevens gebruik van arduin voor onder meer afzaten en dekplaten. Verfraaiing door het gebruik van witte natuursteen voor onder meer de vensteromlijstingen en het maaswerk. Leien bedaking. Toren op vierkante plattegrond met achtzijdige bovenbouw onder ingesnoerde torenspits met bekronende windhaan. Onderste geleding gemarkeerd door versneden steunberen op de hoeken. Bovenste geleding met gekoppelde galmgaten en torenuurwerken. Portaal met spitsbogige deuropeningen met houten deur met ingewerkt beeld van de Heilige Antonius, tevens spitsbogige muuropening en roosvenster. Zijbeuken gemarkeerd door spitsbogige muuropeningen. Schip en koor geritmeerd door spitsbogige muuropeningen, in het koor eveneens met neogotisch maaswerk.

Interieur - Bepleisterde en beschilderde wanden, ritmering door spitsbogen opgevangen door achtzijdige pijlers op arduinen sokkels. Overwelfing van schip en zijbeuken door kruisribgewelf met grijsbeschilderde gewelfribben opgevangen door schalken. Straalgewelf in koor. Vloer van zwarte natuursteen. Toren met houten mangat.

Mobilair - Het neogotische meubilair uit de tweede helft van de 19de eeuw bleef grotendeels bewaard. Eikenhouten altaren. Hoofdaltaar met tabernakel van gepolychromeerd hout vermoedelijk uit de eerste helft van de 18de eeuw. Noordelijk zijaltaar toegewijd aan Onze-Lieve-Vrouw met beeltenis van het Lam Gods op de altaartafel. Zuidelijk zijaltaar toegewijd aan Heilige Antonius Abt. Retabel met voorstelling van de bekoring van de heilige, altaartafel met Antoniusmonogram. Preekstoel met op de kuip voorstellingen van de evangelisten tussen engelenfiguren. Twee biechtstoelen, vermoedelijk deels bestaande uit herbruikte delen uit de 18de eeuw. Middenvakken met buste van de Heilige Johannes Nepomucenus of van de boetevaardige Petrus. Houten koorbanken met lederen bekleding. Orgel vervaardigd door Hooghuis (Brugge) van circa 1880. Marmeren doopvont met koperen deksel uit de 19de eeuw. Gepolychromeerd houten beeld van Heilige Antonius uit de 16de eeuw (?). Glasramen met geometrische motieven.

Kapel, aansluitend bij het kerkgebouw ten noordoosten. Bedehuis op rechthoekige plattegrond, puntgevel doorbroken door spitsbogige muuropening met geriemde omlijsting en druiplijst. Laag ijzeren hek. Beschilderd en bepleisterd interieur, beeld van gekruisigde Christus (zonder kruis). Achterwand met opschrift "ECCLESIA INGOYGHM DICATA ANTONIO PASTORE P.A. VALCKE PER YLLUSTRISSIMUM DOMINUM J.B. MALOU SACRATA".

- ROOSE-MEIER B., VERSCHRAEGEN H., Fotorepertorium van het meubilair van de Belgische bedehuizen, Provincie West-Vlaanderen, Kanton Kortrijk II, Brussel, 1979, p. 29-30.

Bron: De Gunsch A. & De Leeuw S. met medewerking van Callens T. 2006: Inventaris van het bouwkundig erfgoed, Provincie West-Vlaanderen, Gemeente Anzegem, Deelgemeenten Anzegem, Gijzelbrechtegem, Ingoigem, Kaster, Tiegem en Vichte, Bouwen door de eeuwen heen in Vlaanderen WVL27, (onuitgegeven werkdocumenten).

➤ ARCHITECTURALE MOGELIJKHEDEN

Deze kerk is eigenlijk het gemakkelijkst om te exploiteren. Het gebouw is in goede staat en de ligging is goed. De kerk heeft geen belangrijke erfgoedwaarde. Een nieuw OC realiseren in de kerk behoort tot de mogelijkheden, dus polyvalent gebruik is mogelijk (nevenbestemming in ruimte of herbestemming). Compartimentering is een optie, echter de ervaring met dergelijke dossiers waarbij er nevenbestemming werd voorzien binnen de kerkruimte, leren dat dergelijke ingrepen zware financiële gevolgen hebben en niet even praktisch als aangewezen zijn.

Er werd ooit geopperd om er een woonproject te realiseren maar naast de kerk liggen de graven van Stijn Streuvels en Hugo Verriest. Ook aan de andere zijden zijn de uitbreidingsmogelijkheden zeer beperkt.

➤ BOUWFYSISCHE TOESTAND

De kerk is heel robuust gebouwd en bevindt zich in tamelijk goede staat. Er dienen in de eerste jaren geen urgente investeringswerken te worden uitgevoerd behoudens het hervoegen van de toren. Als duidelijk wordt wat de toekomst van het gebouw zal worden kan eventueel werk gemaakt worden van enkele herstellende pleisterwerken.

Gedane investeringen:

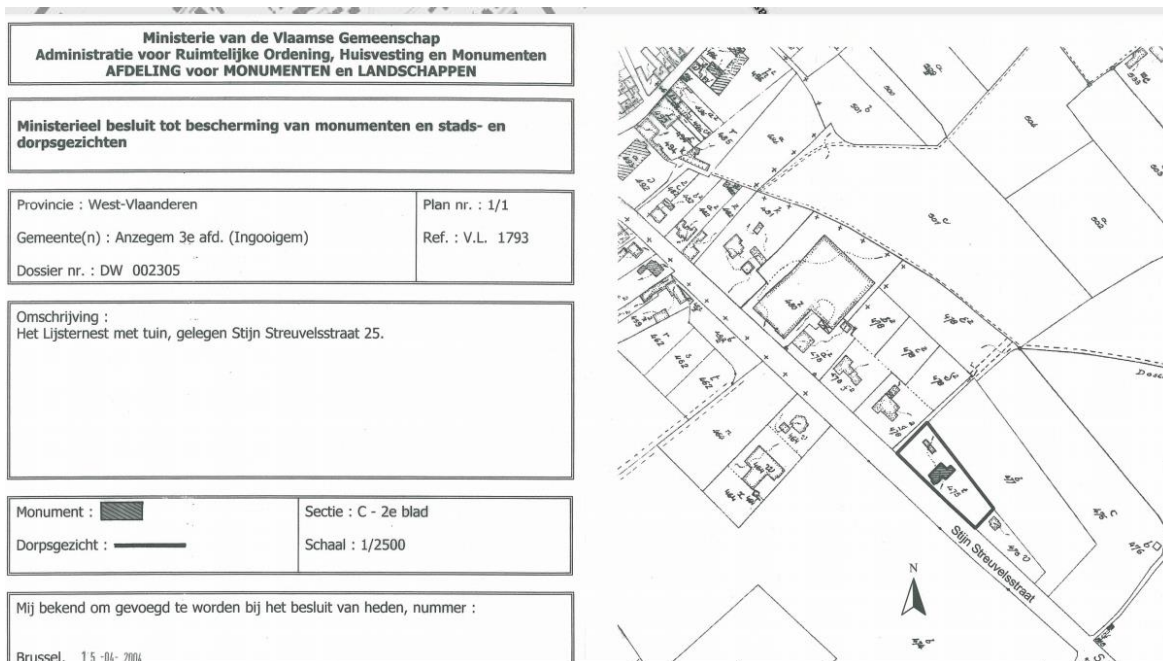
- 2015: restauratie noordramen: 106.000 euro
- 2010: vernieuwen goten: 54.000 euro
- 2007: herstellingswerken aan de toren:
 - 1) stelling: 54.000 euro
 - 2) instandhoudingswerken torenspits: 30.000 euro
 - 3) bovendeeel van de torenromp: 45.000 euro
- 1999: restauratie glasraam in westgevel: 28.000 euro

2.4.3 SITUERING VAN HET GEBOUW IN ZIJN RUIMTELIJKE OMGEVING

De Sint-Antoniuserkerk ligt pal in het centrum van Ingoogem. In de nabije omgeving zijn ook het Lijsternest (woning Stijn Streuvels) en het Witte Huis (woning Hugo Verriest) gesitueerd. Op de kaart hieronder bevindt zich het **Lijsternest** (blauw) op amper 100 m van de kerk. Het betreft een kunstenaarswoning met inboedel, bibliotheek en tuin.

We tonen de originele afbeelding hier niet omwille van het copyright.

Wil je het volledige kerkenbeleidsplan met beeldmateriaal bekijken?
Vraag het dan op bij de gemeente.



Deze kunstenaarswoning met bibliotheek en inboedel werd beschermd op 15 april 2004 door minister Paul Van Grembergen als monument.

De tuin van het Lijsternest is beschermd als dorpsgezicht omwille van het algemene belang gevormd door de cultuurhistorische waarde als zijnde de tuin behorend bij het Lijsternest, die door Stijn Streuvels zelf werd aangelegd. Deze tuin vormt samen met het woonhuis een unieke getuige van de leef- en werkomgeving van deze belangrijke Vlaamse schrijver. De woning (en tuin) zijn op heden dienstig al museum in de zomermaanden en schrijversresidentie wanneer het museum gesloten is.

We tonen de originele afbeelding hier niet omwille van het copyright.

Wil je het volledige kerkenbeleidsplan met beeldmateriaal bekijken?
Vraag het dan op bij de gemeente.

We tonen de originele afbeelding hier niet omwille van het copyright.

Wil je het volledige kerkenbeleidsplan met beeldmateriaal bekijken?
Vraag het dan op bij de gemeente.

Op de kaart hieronder bevindt zich de **woning van Hugo Verriest**, in de volksmond gekend als 'het Witte Huis' (blauwe locatie).



We tonen de originele afbeelding hier niet omwille van het copyright.

Wil je het volledige kerkenbeleidsplan met beeldmateriaal bekijken?
Vraag het dan op bij de gemeente.

Ook deze woning die momenteel in particuliere eigendom is, bevindt zich op wandelafstand van de kerk.

In kern 18de-eeuwse pastorie, vermoedelijk in de 19de eeuw verhoogd met een verdieping. Van 1895 tot 1922 woning van priester-schrijver Hugo Verriest. Pastorie geflankeerd door deels bewaarde lage zijgebouwen gelegen ten oosten van de kerk, verscholen achter een omvangrijke voortuin van circa 40 meter diep.

Zuidoostelijke toegang gemarkeerd door bakstenen pijlers. Gekasseid pad aangeduid door een dreef van beuken en essen (?), begeleid door een ligusterhaag. Gesloten, vierkante binnentuin, toegankelijk via een ijzeren hek. Binnentuin omsloten door een witbeschilderde bakstenen muur met dito pijlers en ijzeren hek. Dubbelhuis van twee bouwlagen onder schilddak, centrale ingang met kleine rechte stoep. Vrijwel identieke voor- en achtergevel met rechthoekige beluikte vensters op de licht verhoogde begane grond en eerder vierkante vensters op de bovenverdieping. De oostelijke zijgevel is, vermoedelijk in de 19de eeuw, met verheven baksteenmetselwerk 1786 gedateerd.

Interieur - Dubbelhuisplattegrond met centrale gang en mooie trap met gesculpteerde trappaal. Benedenverdieping met aan de achterzijde, twee salons met stucwerk in Lodewijk XVI-stijl op de plafonds en de schouwboezems. Eenvoudiger uitgewerkte bovenverdieping. Een balk van de dakstoel draagt de datum 1895, vermoedelijk de datum van een verbouwing.

Links van en dwars op het hoofdvolume aangesloten, vermoedelijk 18de-eeuws laag bijgebouw. Oorspronkelijk ook bijgebouw aan de rechterzijde, maar hier is thans enkel de voorgevel van bewaard.

Pastorietuin omgeven door oude taxushaag. Enkele resterende bomen herinneren aan de vroegere boomgaard.

- Afdeling Ruimtelijke Ordening, Huisvesting en Monumentenzorg West-Vlaanderen, *Cel Monumenten en Landschappen*, archief nummer W/00030.
- CORNILLY J., *Monumentaal West-Vlaanderen. Beschermd monumenten en landschappen in de provincie West-Vlaanderen. Deel I: Arrondissementen Ieper, Kortrijk, Roesselare, Tielt*, Brugge, 2001, p. 29.
- is aangeduid als vastgesteld bouwkundig erfgoed Pastorie
Deze vaststelling is geldig sinds 14-09-2009
- is aangeduid als beschermd monument Pastorie Sint-Antoniusparochie
Deze bescherming is geldig sinds 29-11-1985

In de nabije omgeving:

Pastoor Verrieststraat:

Straat met recht tracé, uitvalsweg naar Anzegem. Gelegen in het centrum van de gemeente, vertrekkend aan het kruispunt met de Stijn Streuvelsstraat en de Ingooigemplaats. In het centrum maakt de straat een vertakking naar het noorden met aan het einde een toegang naar de gemeentelijke begraafplaats.

Straat met woon- en commerciële functie waarvan de basisbebouwing opklimt tot in de 18de eeuw en bestaat uit burgerhuizen, lage arbeiderswoningen en enkele hoeves. Westzijde van de straat bepaald door rijbebouwing, vanaf de Guido Gezellestraat voornamelijk losstaande bebouwing.

Restanten van de bebouwing uit de 19de eeuw zijn onder meer nummer 7, lage gecementeerde burgerwoning van anderhalve bouwlaag, thans met sterk aangepaste begane grond en nummer 11, combinatie van een diephuis van twee bouwlagen en een breedhuis van één bouwlaag met gecementeerde lijstgevel, vernieuwd schrijnwerk. De bebouwing uit de 20ste eeuw bestaat voornamelijk uit eenvoudige bakstenen lijstgevels van twee à vier traveeën en twee bouwlagen veelal met (deels) vernieuwd schrijnwerk, onder meer nummer 8 met naastgelegen elektriciteitscentrale, nummer 19, herberg zogenaamd "*In de Leeuw van Vlaanderen*" met typisch afgeschuinde hoektravee, nummer 39, getypeerd door vensters met afgeschuinde bovenhoeken, nummer 41, verfraaid door spaarnissen met aflijnende overhoekse muizentandfries en nummer 91. Tevens bebouwing uit het interbellum, onder meer nummer 23 en nummer 47 met geprofileerd portaal.

De basisbebouwing is doorbroken door tal van vernieuwd parementen. Ook enkele hoeves uit het laatste kwart van de 19de of het begin van de 20ste eeuw, onder meer nummer 17, nummer 18 met woonhuis met aangepaste muuropeningen en deels vernieuwd schrijnwerk en nummer 111.

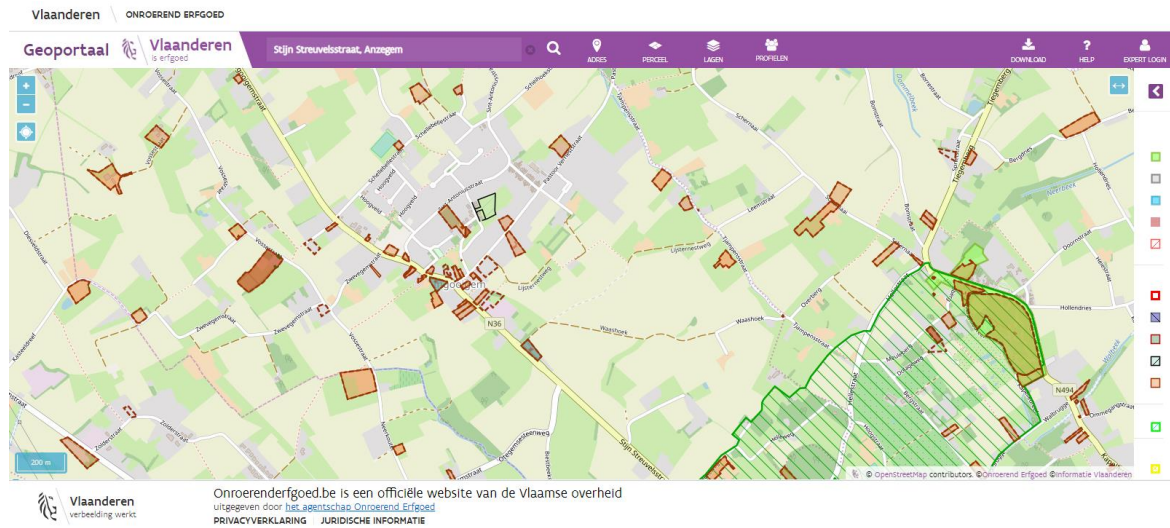
Stijn Streuvelsstraat:

Straat met recht tracé, vertrekkend aan het kruispunt met de Ingooigemplaats en de Pastoor Verrieststraat en lopend tot in Tiegem (Anzegem). Straat met woon- en industriële functie, vestigingsplaats van het bedrijf zogenaamd "*Balcaen*".

De basisbebouwing klimt op tot in de tweede helft van de 19de eeuw en bestaat voornamelijk uit vrijstaande burgerwoningen, onder meer nummer 9, aan de straat afgezet door laag bakstenen muurtje met ijzeren hekwerk en getypeerd door ronde erker met balkon voorzien van buisleuning. Tevens locatie van het huis van Stijn Streuvels (nummer 25), thans ingericht als museum.

Faciliteiten in de buurt

Er is een bushalte dichtbij, een ontmoetingscentrum (De Hugo Verriestzaal en OC De Linde), een gemeentelijke basisschool, een kerkhof en talrijke winkeliers (bakker/slager/reca/kruidenier/kapper/edm)



2.4.4. BESCHRIJVING VAN HET ACTUEEL GEBRUIK EN DE ACTUELE FUNCTIE

Op heden wordt het kerkgedeelte enkel nog sporadisch gebruikt voor liturgische activiteiten: doopsels, begrafenissen, ... Bij gebrek aan pastoors gaan er wekelijks geen kerkdiensten meer door.

Valorisatie

Jaarlijks wordt in Ingooigem Sint Antonius Abt, patroonheilige van de varkenshoeders en dieren, gevierd. De avond voor de viering worden giften en offergaven opgehaald bij de boeren onder het luiden van de avondklokken. Op zondagmorgen trekt de 'Toontjesprocessie' door de straten. In 2017 startte de gemeente een project om deze traditie te borgen. Op zondag 19 januari 2025 vond de 72^e editie plaats.

Met het project rond de Sint-Antoniuswinteromwegang in Ingooigem wil de gemeente de jarenlange traditie levendig houden en tegelijk ook doorgeven aan toekomstige generaties. Dit door zowel het documenteren van de traditie als de realisatie van een educatief pakket voor scholen.

In 2016 werd de editie van de omwegang gefilmd. Dit filmpje vormt de basis van een audiovisuele module waarmee het publiek kennis kan maken met de traditie. De leerlingen van het VTI Waregem realiseerde hiervoor een mobiele kast. Deze kast vormt geen statisch gegeven. De volgende jaren zullen hieraan geleidelijk objecten toegevoegd worden die verwijzen naar de traditie. De installatie wordt op verschillende locaties en voor verschillende doelpublieken geplaatst.

Traditiegetrouw worden de leerlingen van de lagere school van Ingooigem betrokken bij de omwegang. Ze lopen mee in de stoet. Door middel van een educatief pakket wil de gemeente zowel deze leerlingen, als leerlingen van andere lagere scholen in Anzegem kennis laten maken met de achtergrond van het gebruik. Een educatief pakket laat de leerlingen kennis maken met de geschiedenis. Leerlingen kunnen tijdens het spel muntjes verdienen waarmee ze op het einde van het spel - net zoals bij de echte omwegang - per opbod een prijs kunnen winnen.



Voor de realisatie van het project werd samengewerkt met Yvegem Sportief, het VTI Waregem en de Anzegemse scholen. Het project Sint-Antoniusomwegang werd financieel ondersteund door erfgoed zuidwest.

2.5. Sint-Petrus – Kaster (DN 105)



2.5.1. IDENTIFICATIE EN EIGENDOMSTOESTAND

Naam: Sint-Pieterskerk

Geografische ligging

- Juliaan Claerhoutstraat z/n – 8572 Anzegem
- Provincie: West-Vlaanderen

Plaats in kerkelijke structuur

- Bisdom: Brugge
- Dekenaat: Waregem-Avelgem
- Parochie: Sint-Petrus

Eigenaar: Gemeentebestuur Anzegem

Bescherming(en)

Gedeeltelijk beschermd:

- Is aangeduid als vastgesteld bouwkundig erfgoed Sint-Pieterskerk met kerkhof. Deze vaststelling is geldig sinds 24 september 2009 en werd vernieuwd met ingang van 14 mei 2024.
- Het orgel van de parochiekerk Sint-Petrus is sinds 25 maart 1980 aangeduid als beschermd monument.

2.5.2. BESCHRIJVING

➤ CULTUURHISTORISCHE WAARDE

De parochie behoorde van 1148 tot 1801 bij het bisdom Doornik en van 1801 tot 1834 bij het bisdom Gent. Van 1834 tot heden behoort Sint-Petrus bij het bisdom Brugge. Laat-classicistische parochiekerk uit 1818 van L. Vuylsteke. Integratie gotische restanten.

Georiënteerde dorpskerk gelegen binnen een rechthoekig ommuurd kerkhof. Bakstenen muur afgelijnd door muizentandfries. Orgel in de kerk beschermd als monument bij K.B. van 25 maart 1980.

Beboomd (onder meer lindes) kerkhof op rechthoekige plattegrond met in het zuidoosten 17 graven van slachtoffers van het Gemenebest (Common Wealth Graves, Tweede Wereldoorlog). Ten oosten vlak bij het koor, een handpomp. Ten zuidwesten tegen de kerkhofmuur oorlogsmonument voor de slachtoffers van de Eerste en Tweede Wereldoorlog. Ten zuidwesten van de kerk rechthoekig bakstenen gebouwtje onder leien schilddakje. Gaf waarschijnlijk toegang van de pastorie naar de kerk. Nu tussen voormalige pastorie en kerk, parking (zuiden).

Tijdens het ancien régime is het patronaat van de kerk in handen van de abdij van Corbie, die tevens dorpsheer is van Kaster. De stichtingsdatum is echter onbekend. Vermoedelijk was het oudste kerkje een houten bedehuisje. In de 12de eeuw wordt deze kerk vervangen door een eenbeukig bedehuis met vierkante middentoren en achzijdige bovenbouw en een aanpalend koor. Wellicht wordt de kerk eind 16de of begin 17de eeuw uitgebreid met een zuidbeuk. Deze kerk wordt afgebeeld door S. Vermote (1813).

In 1818 wordt de huidige laat-classicistische kerk gebouwd, ter vervanging van de in verval geraakte vroeg-gotische kerk. De plannen voor de nieuwe kerk zijn van architect Lodewijk Vuylsteke (Geluwe). Van de oude kerk bleef een deel van de westgevel in Doornikse steen en het 16de-eeuwse witstenen koor behouden. De kerk wordt tijdens de Eerste Wereldoorlog beschadigd en later hersteld.

De plattegrond ontvouwt een driebeukige kerk van verankerde baksteenbouw van vier traveeën onder een leien zadeldak; voorgeplaatste westtoren, vlak afgesloten koor en aanpalende sacristie. Westtoren van vijf geledingen onder klokvormige leien torenhelm. Hoeken gemarkeerd door op elkaar gestelde verjongende steunberen. Rondboogdeur gevat in geblokte witnatuurstenen omlijsting met waterlijst, waarboven een rondboogvenster, blinde oculus en rondbogig galmgat. Bekronend torenuurwerk. Gevels van het schip geritmeerd door rondboogvensters met arduinen dorpels waartussen steunberen met arduinen afdekking. Aflijnende tandfries. Tegen de westmuur van de noordelijke zijbeuk, klassiek geïnspireerde kapel, zie arduinen zuilen met calvarie. Koor met vlakke afsluiting in Doornikse steen. Gevels opengewerkt door middel van spitsboogvensters met gotisch maaswerk. Aansluitende bakstenen sacristie onder zadeldak. Topgevels met aandaken. Westpuntgevel doorbroken door arduinen kruisvensters op afzaat, waarboven een rechthoekige vensteropening; blinde oostgevel.

Bepleurd en witgeschilderd interieur. Driebeukig schip overkluisd door middel van hangkoepels; in de middenbeuk geschraagd door consoles verfraaid met metopen en guttae en in de zijbeuken door pilasters en zware gebombeerde zuilen op achzijdige natuurstenen sokkels. Middenbeuk met ijzeren trekankers. Beuken gescheiden door rondbogige scheibogen, versierd met omlopende sjabloonschildering. Rondboogvensters eveneens met omlopende sjabloonschildering. Koor met gedrukt houten spitstongewelf met gordelbogen op geprofileerde witstenen consoles. Figuratief glas-in-loodvenster (Jezus overhandigd de sleutels aan Petrus). Natuurstenen vloer.

Mobilair - In hoofdzaak 19de-eeuws. Zuidelijk zijaltaar, toegewijd aan Heilige Hubertus van Luik. Noordelijk zijaltaar, gebroken fronton bekroond met een kruisbeeld, eronder medaillon. Eikenhouten biechtstoel.

Communiebanc, linker gedeelte met in ovaal voorstelling Lam van de Apocalyps. Preekstoel, op de kuip geschilderde voorstelling van de vier Evangelisten en Christus de Goede Herder draagt het schaap op zijn schouders, begin 19de eeuw.

Marmeren doopvont (begin 18de eeuw) met koperen deksel (19de eeuw?) bekroond met Lam met wimpel op kruis.

Sculptuur: Onze-Lieve-Vrouw met scepter en Kind staande op de maansikkel en wereldbol vertrappt de slang, 18de eeuw. H. Hart van Jezus, neogotisch 19de eeuw. Heilige Hubertus van Luik, 19de eeuw. Heilige Rochus van Montepelier, neogotisch 19de eeuw. Sacristiekast gedateerd 1768. Houten orgeltribune met deels bewaard * orgel, in 1839 gebouwd door Charles Louis Van Houtte (1809-1865). Beschermd bij K.B. van 25 maart 1980. Deze orgelbouwer had tot 1843 een atelier in Vichte, waarna hij verhuisde naar Waregem. Zijn stijl sluit nauw aan bij het laat 18de-eeuwse en vroeg 19de-eeuwse barokke klankideaal van de Van Peteghemorgels. Het instrument is enigszins gedegradeerd door ingrepen van diverse orgelbouwers (Th. Delmotte, 1866 en 1901; gebroeders Joris, rond 1900; B. Godefroid, 1941; H. Laureys, circa 1960). Het is in verval en onbespeelbaar.

- CORNILLY J., *Monumentaal West-Vlaanderen. Beschermd monumenten en landschappen in de provincie West-Vlaanderen, Deel I Arrondissement Ieper, Kortrijk, Roeselare, Tielt*, Brugge, 2001, p. 30.
- DESPRIET P., *Sint-Pieters in Kaster*, in *De Zuid-West-Vlaamse parochiekerken*, deel 1, Kortrijk, 1982, p. 166-175.
- LANNOO L., D'HOOGHE K., *West-Vlaamse orgelklanken*, Brugge, 1997, p. 44-45.
- POTVLIEGHE G., *Orgelbouwer Charles-Louis Van Houtte (1809-1865)*, in *De Praestant*, 15, 1966, p. 29-30.
- ROOSE-MEIER B., VERSCHRAEGEN H., *Fotorepertorium van het meubilair van de Belgische bedehuizen. Provincie West-Vlaanderen. Kanton Kortrijk II*, Brussel, 1979, p. 30-32.
- WELLENS M., *Serafijn Vermote. De streek van Kortrijk 1813*, Tielt, 1984, p. 58.

Bron: De Gunsch A. & De Leeuw S. met medewerking van Callens T. 2006: *Inventaris van het bouwkundig erfgoed, Provincie West-Vlaanderen, Gemeente Anzegem, Deelgemeenten Anzegem, Gijzelbrechtegem, Ingooigem, Kaster, Tiegem en Vichte*, Bouwen door de eeuwen heen in Vlaanderen WVL27, (onuitgegeven werkdocumenten).

Auteurs: De Gunsch, Ann, De Leeuw, Sofie

Datum: 2006

➤ ARCHITECTURALE MOGELIJKHEDEN

Ingevolge de aanwezigheid van een begraafplaats rond de kerk, zijn de uitbreidingsmogelijkheden zeer beperkt.

Compartimentering is een optie, echter de ervaring met dergelijke dossiers waarbij er nevenbestemming (in ruimte) werd voorzien binnen de kerkruimte, leren dat dergelijke ingrepen zware financiële gevolgen hebben en niet steeds even praktisch als aangewezen zijn.

➤ BOUWFYSISCHE TOESTAND

Bouwfysisch is deze kerk niet in goede staat. Er dringen zich in de heel nabije toekomst werken op om de kerk wind- en waterdicht te maken en om de veiligheid in en rondom het gebouw te garanderen.

Er is een inspectieverslag van Monumentenwacht (gedateerd 18 april 2023) voorhanden.

Het kerkbestuur Sint-Petrus (Kaster) wenst absolute **prioriteit** te verlenen aan de herstellingswerken die dringend zijn

- i.f.v. de veiligheid tegenover derden,
- die vereist zijn voor het kunnen laten uitvoeren van reinigings- en herstellingswerken en
- die noodzakelijk zijn voor het behoud van het patrimonium.

Hierna volgt een opsomming van de aandachtspunten uit bovenvermeld inspectieverslag waaraan binnen de termijn van het meerjarenplan 2020-2025 een gunstig gevolg dient te worden gegeven:

1) Voor een optimale toegankelijkheid, bereikbaarheid en veiligheid zijn de volgende punten van bijzonder belang:

- De torenverdiepingen grondig opruimen en de ontbrekende vloerplanken op de houten verdiepingsvloeren aanvullen en de verzwakte planken vervangen.
- De houten trappen naar de uurwerkzolder en naar de klokkenzolder herstellen.
- Het losse laddertje naar de zolder van het schip vervangen door een vast trapje.
- In de torenspits vaste ladders plaatsen en stevige bordessen met leuning naar de dakluiken.
- Leuning rond de trapgaten aanbrengen.
- De duivenwering voor de galmgaten vervangen.
- Een leuning langs de koepelgewelven op de zolder van het schip plaatsen.
- Rookdetectie in de kerk aanbrengen.
- De buitendeuren van het kerkhofhuisje afsluiten.
- Bij het eventueel vervangen van de natuurleien op de daken van het koor (zie aanbevelingen instandhouding) genormeerde ladderhaken plaatsen, dit volgens de aanwijzingen in de brochure "Toegankelijkheid van zolders, kapruimtes, daken en goten"
- Onderaan de dakvlakken van het schip een rij genormeerde ladderhaken of andere genormeerde ankerpunten aanbrengen.

2) Voor een duurzaam onderhoud zijn de volgende punten van bijzonder belang.

Het kerkbestuur wenst in te staan voor het behoud van het patrimonium en toe te zien op regelmatig onderhoud en uitvoeren van herstellingen. Hieronder vallen o.m. de volgende werkzaamheden:

- Dringend de sterk vervuilde goten tussen sacristie en koor en tussen gang en koor reinigen! Vervolgens de goten regelmatig (bijv. 2x per jaar) reinigen en de afvoeren op verstoppingen nakijken.
- De klimop van de kerkmuren verwijderen.
- Het buitenschrijnwerk en de windborden schilderen en waar nodig herstellen of bijwerken. Onderhoudsschilderwerk van houten buitenschrijnwerk, goten en windborden wordt bij voorkeur om de 5 à 7jaar uitgevoerd.
- De muurankers, diefijzers, ophanging van de klokken, beugels en verstevigingen op de klokkenstoel ontroesten en afwerken met een aangepast verfsysteem.

- De kerkzolders ontstoffen, mits het nemen van de veiligheidsmaatregelen (zie verder).
- De hoofdinkompoort is aan dringend onderhoud en herstelling toe. De vernislagen op de hoofdpoot zijn verschaald en blank geslagen en het ijzeren beslag is roestig. De onderregel en voeten van de staanders van de linker deur zijn door eikenzwam aangetast. Ook de beplanking is onderaan aangetast en vermolmd. Het onderste buitendeel van het deurengel is tevens afgebroken. De andere poortvleugel is onderaan ook verweerd en licht ingerot. De poortvleugels zijn aan een grondig herstel toe. Het kerkbestuur wenst op termijn een nieuwe hoofdinkompoort te voorzien met sloten met veiligheidscilinder ter preventie van inbraak en diefstal.

3) Bijzondere aandachtspunten m.b.t. de veiligheidsmaatregelen

Sommige werken, al dan niet dringend, kunnen niet uitgevoerd worden omdat bepaalde veiligheidsvoorschriften niet aanwezig en/of in orde zijn. Uit het verslag worden volgende aandachtspunten opgesomd:

- De kerkzolders ontstoffen.
 - *Deze werken worden kunnen echter pas veilig uitgevoerd nadat een leuning langs de koepelgewelven geplaatst werd (zie aanbevelingen toegankelijkheid, bereikbaarheid en veiligheid..)*
- Kerkhofhuisje
 - *Op de zuidwestelijke hoek staat er een zogenaamd kerkhofhuisje onder een tentdakje. Het huisje is in goede staat, doch een gemetselde pijler tegen de hoek staat verticaal gebarsten. Het deurtje aan kerkhofzijde is tevens niet gesloten en centraal in het huisje zit een slechts deels afgedekte put (waterput?). Uit veiligheidsoverwegingen is het aangewezen de deur te sluiten.*
- Torenhelm en torenspits
 - *De twee houten dakluiken in de toren zijn met bladlood bekleed en met touwen dichtgebonden. De luiken zijn niet veilig bereikbaar en werden dichtgelaten.*
 - *De gegalvaniseerde ladderhaken op de torenhelm en -spits zijn zonder zichtbare gebreken. De ladderhaken zijn echter niet genormeerd en mogen dus niet voor persoonlijke beveiliging worden gebruikt!!*
 - *De verticale kippenladders in de torenspits zijn onveilig, meerdere treden zitten niet stevig vast en bordessen onder de dakluiken ontbreken.*
- Sacristiezolder en torenverdiepingen
 - *De beuken zoldertrap van de sacristie werd vermoedelijk evenals de dakstructuur behandeld tegen houtborende insecten. - De nauwe hardstenen spiltrap naar het doksaal is algemeen in goede staat, doch bij één van de treden is een stuk afgebroken. - Op de aangetaste houten ladder naar de klokkenzolder werd een aluminium ladder geplaatst. - De onveilige houten ladder naar de voet van de torenspits werd vervangen door een aluminium ladder.*
- Daken en goten
 - *De daken en goten zijn momenteel niet veilig te betreden of te onderhouden. Ladder- of klimhaken of andere genormeerde verankeringspunten ontbreken in de dakvlakken of ter hoogte van de goten.*

4) Werken op (korte) termijn

Het kerkbestuur is al meerdere jaren vragende partij om volgende werken op termijn te voorzien. Door de jaren heen werden deze werken alsmaar vooruitgeschoven en/of uitgesteld, waardoor de schade aan het gebouw groter wordt en de werken zich meer en meer opdringen. Hierbij gaat het o.m. over:

- De rotte kroonlijsten tussen de torenspits en de torenhelm vernieuwen.
- De leien op dakvlak 7 vervangen. De nieuwe natuurleien worden bij voorkeur in roestvaste leihaken geplaatst.

Het kerkbestuur Sint-Petrus (Kaster) wenst absolute **prioriteit** te verlenen aan de herstellingswerken die dringend zijn

- i.f.v. de veiligheid tegenover derden,
- die vereist zijn voor het kunnen laten uitvoeren van reinigings- en herstellingswerken en
- die noodzakelijk zijn voor het behoud van het patrimonium.

Hierna volgt een opsomming van de aandachtspunten uit bovenvermeld inspectieverslag waaraan binnen de termijn van het meerjarenplan 2020-2025 een gunstig gevolg dient te worden gegeven:

1) Voor een optimale toegankelijkheid, bereikbaarheid en veiligheid zijn de volgende punten van bijzonder belang:

- De torenverdiepingen grondig opruimen en de ontbrekende vloerplanken op de houten verdiepingsvloeren aanvullen en de verzwakte planken vervangen.
- De houten trappen naar de uurwerkzolder en naar de klokkenzolder herstellen.
- Het losse laddertje naar de zolder van het schip vervangen door een vast trapje.
- In de torenspits vaste ladders plaatsen en stevige bordessen met leuningën naar de dakluiken.
- Leuningën rond de trapgaten aanbrengeñ.
- De duivenwering voor de galmgaten vervangen.
- Een leuning langs de koepelgewelven op de zolder van het schip plaatsen.
- Rookdetectie in de kerk aanbrengeñ.
- De buitendeuren van het kerkhofhuisje afsluiten.
- Bij het eventueel vervangen van de natuurleien op de daken van het koor (zie aanbevelingen instandhouding) genormeerde ladderhaken plaatsen, dit volgens de aanwijzingen in de brochure 'Toegankelijkheid van zolders, kapruimtes, daken en goten'
- Onderaan de dakvlakken van het schip een rij genormeerde ladderhaken of andere genormeerde ankerpunten aanbrengeñ.

2) Voor een duurzaam onderhoud zijn de volgende punten van bijzonder belang.

Het kerkbestuur wenst in te staan voor het behoud van het patrimonium en toe te zien op regelmatig onderhoud en uitvoeren van herstellingen. Hieronder vallen o.m. de volgende werkzaamheden:

- Dringend de sterk vervuilde goten tussen sacristie en koor en tussen gang en koor reinigen! Vervolgens de goten regelmatig (bijv. 2x per jaar) reinigen en de afvoeren op verstoppingen nakijken.
- De klimop van de kerkmuren verwijderen.
- Het buitenschrijnwerk en de windborden schilderen en waar nodig herstellen of bijwerken. Onderhoudsschilderwerk van houten buitenschrijnwerk, goten en windborden wordt bij voorkeur om de 5 à 7jaar uitgevoerd.
- De muurankers, diefijzers, ophanging van de klokken, beugels en verstevigingen op de klokkenstoel ontroesten en afwerken met een aangepast verfsysteem.

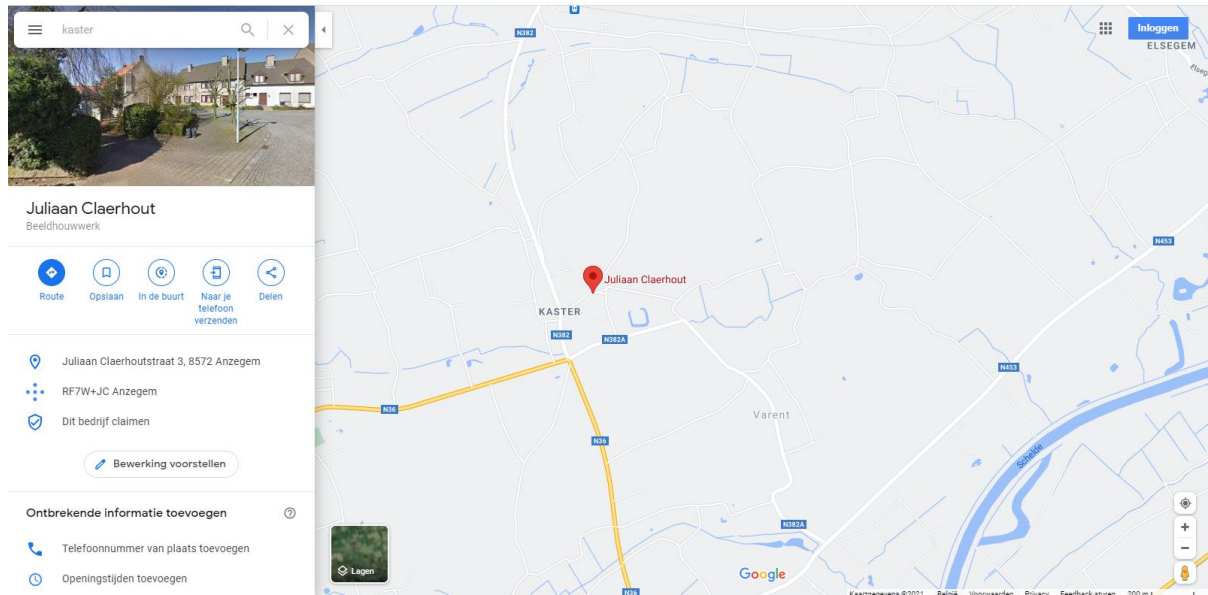
Het college van burgemeester en schepenen besliste dat prioriteit moest verleend worden aan de dakwerken, teneinde verdere waterinfiltratie en gevolgschade aan het gebouw te voorkomen.

De beslissing werd dan ook genomen op 24 november 2021 om de studieopdracht 'restauratiewerken aan de Sint-Petruskerk (Kaster) te gunnen aan Demeyere J&A Architectenvennootschap BVBA uit Kortrijk. Het resultaat van deze studie, het ontwerp, werd goedgekeurd door de gemeenteraad in zitting van 13 december 2022. In het dossier zijn nu volgende prioriteiten opgenomen: het herstel van de daken, hervoegen van kerkgebouw+ plaatsen van duivenwering, en herstel van houten torenkapstructuur. Vooraleer de werken aan te kunnen vatten, dient de subsidiërende overheid dit dossier goed te keuren. Tot op heden werd deze goedkeuring nog niet ontvangen (wachtijd kan oplopen tot twee jaar). Deze werken worden geraamd op afgerond 174.000 euro incl. btw.

Gedane investeringen:

- 2025: wegwerken inbreuken keuring elektriciteit: 3.235.16 euro
- 2010: vernieuwen dak sacristie: 46.000 euro
- 2006: vernieuwen wijzerplaten: 9.000 euro

2.5.3. SITUERING VAN HET GEBOUW IN ZIJN RUIMTELIJKE OMGEVING



We tonen de originele afbeelding hier niet omwille van het copyright.

Wil je het volledige kerkenbeleidsplan met beeldmateriaal bekijken? Vraag het dan op bij de gemeente.

De kerk is gelegen in de Juliaan Claerhoutstraat in Kaster.

Sinds 1 januari 1977 maakt Kaster samen met Anzegem, Gijzelbrechtegem, Ingooigem, Tiegem en Vichte deel uit van de fusiegemeente Anzegem. Kaster is een gemeente van 797 inwoners (cijfers december 2024) en 408 hectare gelegen in een heuvelend landschap in zandlemig Vlaanderen (hoogte 17-53 meter boven zeeniveau) op de grens van de Scheldevallei.

De dorpskern is gelegen op de zuidelijke flank van een oost-west georiënteerde heuvelrug. Op het grondgebied van de gemeente stromen twee beken: de Kasterbeek van west naar oost en de Nederbeek in het uiterste noordoostelijke gedeelte. In het noordoosten van de gemeente op de grens met Tiegem, ligt het biologisch waardevol Bassegebos, een oud eiken- en haagbeukenbos met wilde hyacint. Het bos maakte tijdens het ancien régime deel uit van de heerlijkheid Bassegem en onderzoek toont aan dat het sinds de 16de eeuw ononderbroken bos is geweest in deze bosarme gemeente. Het bos wordt eveneens aangeduid op de Ferrariskaart (1770-1778).

Gerechtigd en administratief behoort Kaster tot het arrondissement Kortrijk, kanton Anzegem. Kerkelijk behoort het tot het bisdom Brugge. Kaster is voornamelijk een landbouw- en woongemeente.

Tussen 1911 en 1929 doet de vermaarde oudheidkundige en pastoor van Kaster, Julien Claerhout, verschillende vondsten van artefacten - onder meer schrabbers en pijlpunten - die wijzen op een bewonerskern uit het neolithicum of postneolithicum (4500-1700 voor Christus). Recente opgravingen door de Archeologische Stichting voor Zuid-West-Vlaanderen bevestigen deze hypothese. Het toponiem Kaster zou teruggaan op het Latijnse "*castrum*" en wordt in verband gebracht met de aanwezigheid van een Romeins legerkamp. Hiervan werden echter nog geen archeologische bewijzen teruggevonden. Tijdens de Romeinse tijd wordt de gemeente van zuid naar noord doorsneden door de heirweg Bavai - Oudenburg. Reeds in 1641 maakt A. Sanderus melding van een vondst van Romeinse munten te Kaster. Julien Claerhout vindt in het begin van de 20ste eeuw scherven en dakpanresten. In 1977 en de daaropvolgende jaren worden deze vondsten aangevuld met duidelijke sporen van een echte nederzettingkern (1ste - 3de eeuw na Christus) nabij het huidige dorpscentrum en op de vlakke Kasterkouter.

Een eerste vermelding in schriftelijke bronnen dateert van 1075 als "*Castra*". De oudst gekende heer van Kaster is Arnoldus de Castra (1075). Het "*Goed te Corbie*" (Varentstraat nummer 27) is het foncier van de dorpsheerlijkheid Kaster. De heerlijkheid en het "*Goed te Corbie*", later meestal het "*Goed ter Zele*" genoemd, zijn in handen van de abdij van Corbie, nabij Amiens. Het goed wordt in leen gehouden van het hof van Warnoise in Langemark, dat eveneens in het bezit is van de abdij van Corbie. Administratief ressorteert Kaster onder de Hoofdpinterij van Hemsrode in de Heuverkasselrij van Oudenaarde.

Ten gevolge van de slechte financiële toestand en de zwakke leiding van de abdij kan de Gelderse edelman Godfried van Bocholt, heer van Grevenbroek, op een slinkse wijze eigenaar worden van de talrijke bezittingen van de abdij van Corbie in de Zuidelijke Nederlanden. Zo koopt hij ook het "*Goed ter Corbie*", dat hij later met enorme winsten terug verkoopt. De processen die hierop volgen slepen aan tot 1742.

Bassegem, gehouden van het Vyvense in Sint-Eloois-Vijve, dat zelf afhangt van het grafelijk kasteel van Kortrijk, is een tweede belangrijke heerlijkheid op het Kasterse grondgebied. De rentegronden liggen verspreid over Kaster, Kerkhove, Tiegem, Otegem, Ooike en Oudenaarde. Er hoorde ook een korenwindmolen bij, de heden verdwenen zogenaamd "*Neermolen*", gelegen aan de huidige Pontstraat. De heerlijkheid heeft recht op een baljuw, een volle schepenbank en een sergant en bezit hogere, middele en lagere rechtspraak. Het foncier van de heerlijkheid is de gelijknamige hoeve gelegen aan de Bassegemstraat. In 1778 is deze heerlijkheid in het bezit van Lodewijk-Emmanuel le Gillon, baron van Bassegem. Andere heerlijkheden op het grondgebied van het huidige Kaster zijn die van Waarmaarde, Ingelmunster, Vichte, Petegem, Elsegem, Cooreman, Biest, Sijsele en Butsegem.

Daar de abdij van Corbie eigenaar was van de dorpsheerlijkheid Kaster, oefende ze ook het patronaat uit van de kerk. De parochie maakte achtereenvolgens deel uit van het bisdom Doornik, Gent en Brugge. De huidige laat-classicistische kerk dateert van 1819 en vervangt de vervallen laat-gotische kerk.

Volgens het register van de 20ste penning van 1572 zijn er te Kaster 115 woningen, waarvan een elftal grote hoeven. Vijf van deze landbouwexploitaties zijn omwijd: de hoeven van de reeds genoemde heerlijkheden te Corbie en te Bassegem, en voorts nog ten Eeckhoute, ter Haegen en de pastorie of "*prietserage*".

Op het einde van de 16de eeuw, ten tijde van de godsdiensttroebelen, wordt Kaster zwaar getroffen. De opstandelingen maken zich meester van de strategische vestigingen te Avelgem, Outrijve en Zwevegem, waarbij alle verkeer langs de Schelde wordt stilgelegd en het omliggende land wordt leeggeroofd. Slechts één tiende van de akkers wordt bewerkt. Na een langzaam herstel aan het begin van de 17de eeuw raakt Kaster opnieuw betrokken in het oorlogsgeweld. Tijdens de oorlog tussen Frankrijk en Spanje (1644-1678) is Vlaanderen Spaans kroongebied, en leidt het zwaar onder de Franse invallen en plundertochten.

Met de Negenjarige Oorlog (1688-1697) wordt Kaster opnieuw het slachtoffer van plunderingen door beide vechtende partijen. Wanneer keurvorst Max-Emmanuel in 1695 met 40.000 manschappen zijn kamp opslaat in Kaster, Kerkhove en Tiegem wordt de situatie nog driester. De daaropvolgende decennia brengen weinig of geen verbetering met zich mee. Pas met de Oostenrijkse Habsburgers komt er een langere periode van relatieve rust, wat leidt tot het economische herstel van de Zuidelijke Nederlanden. Zo wordt het wegennet vanaf de tweede helft van de 18de eeuw gevoelig verbeterd door de hoofdwegen te kasseien en door de bouw van twee bakstenen bruggen: de eerste bevindt zich op de grens Kaster - Anzegem, de tweede op "Den Brouck", op de grens Kaster - Elsegem.

Na de Franse inval (1795) worden de oude instellingen afgeschaft, de goederen van de geestelijkheid verkocht, tienden, heerlijkheden en andere feodale rechten verdwijnen. Voortaan ressorteert Kaster onder het departement van de Leie, later door Willem I omgevormd tot de provincie West-Vlaanderen, departement Kortrijk.

Tot de Eerste Wereldoorlog staan er drie windmolens te Kaster. De Kleymolen (Kleimolenstraat) wordt afgebroken in 1931, de Neermolen (zie Pontstraat) wordt door brand verwoest in 1918. Van de derde molen, gebouwd circa 1770, rest enkel het torenkot (zie Kasterstraat nummer 4 A).

Tijdens de Eerste Wereldoorlog wordt er te Kaster een Duits vliegveld aangelegd. Desondanks blijft het dorp lange tijd gevrijwaard van direct oorlogsgeweld. Pas bij de opmars van de geallieerden in 1918 wordt het dorp getroffen door de bombardementen van de terugtrekkende Duitse troepen. Het dorpscentrum en de kerk worden ernstig beschadigd.

De dorpskern ontwikkelt zich in de loop der eeuwen tot een straatdorp met verspreide bebouwing, die zich uitstrekt aan beide zijden van de huidige J. Claerhoutstraat. Zowel de Ferrariskaart (1770-1778) als de Atlas der Buurtwegen (circa 1846) tonen enkel geconcentreerde bebouwing langs de J. Claerhoutstraat. Tussen 1750 en 1850 worden steeds meer gebouwen versteend en vanaf 1850 krijgt de bebouwing in de dorpskern een meer aaneengesloten karakter. Na 1965 wordt het uitzicht van het dorpscentrum sterk gewijzigd door de bouw van sociale woningen aan de Corbielaan en door de omvorming van de pastorietaan tot parking. In 1980-1981 wordt in dezelfde straat een tweede groep sociale woningen opgetrokken.

Buiten de dorpskom vindt men verspreide bebouwing bestaande uit hoeves en boerenarbeidershuizen. Tal van de hoeves, heden vaak buiten bedrijf, worden reeds aangegeven op de Ferrariskaart (1770-1778). Belangrijke hoeves op het grondgebied zijn het "*Goed te Corbie*" of "*Goed ter Zele*" en het "*Goed te Bassegem*". De hoeves hebben in oorsprong een opstelling bestaande uit losse bestanddelen, die door latere uitbreidingen zijn geëvolueerd tot hoeves met een gesloten of semi-gesloten opstelling.

De kerk is gesitueerd op het einde van de Juliaan Claerhoutstraat.

J. Claerhoutstraat: Typische afhellende gekasseide dorpsstraat met licht gebogen tracé, lopende van de kerk naar de Bevrijdingslaan. Tot de fusie in 1977 Kerkstraat genaamd. Het eerste deel van de noordstraatzijde wordt gekenmerkt door nieuwbouw.

Basisbebouwing: breedhuizen van één à twee bouwlagen onder pannen zadeldak. Verankerde baksteenbouw veelal met geschilderde lijstgevel onder meer nummer 13. Verscheidene aangepaste parementen (nummers 15, 22). Ook enkele dieper in gelegen woningen aan de noordstraatzijde. In de onmiddellijke nabijheid is er ook de voormalige pastorie gelegen (J. Claerhoutstraat nr 1). Deze is aangeduid als vastgesteld bouwkundig erfgoed sedert 14 september 2009. Traditioneel breedhuis met dubbelhuisopstand; zeven traveeën en twee bouwlagen. 19de-eeuwse baksteenbouw onder pannen zadeldak. Eenvoudige lijstgevel horizontaal benadrukt door het druiplijstje en de doorgetrokken arduinen onderdorpels van de bovenvensters. Licht getoogde muuropeningen met vernieuwd schrijnwerk.

We tonen de originele afbeelding hier niet omwille van het copyright.

Wil je het volledige kerkenbeleidsplan met beeldmateriaal bekijken?
Vraag het dan op bij de gemeente.

We tonen de originele afbeelding hier niet omwille van het copyright.

Wil je het volledige kerkenbeleidsplan met beeldmateriaal bekijken?
Vraag het dan op bij de gemeente.

Rond de kerk is de begraafplaats gesitueerd. Aan de begraafplaats is er een beperkte parkeergelegenheid voorzien.

2.5.4. BESCHRIJVING VAN HET ACTUEEL GEBRUIK EN DE ACTUELE FUNCTIE

Op heden wordt het kerkgedeelte enkel nog sporadisch gebruikt voor liturgische activiteiten: doopsels, huwelijken, begrafenissen, ... Bij gebrek aan pastoors gaan er wekelijks geen kerkdiensten meer door.

Valorisatie

De voorbije jaren werd het kerkgebouw ook gebruikt voor activiteiten die kaderen binnen de werking van de parochiekerk/buurtkerk. De kerk kan dan ook gebruikt worden voor andere culturele activiteiten die goedgekeurd worden binnen de kerkraad. Zo vonden er de voorbije jaren tentoonstellingen plaats (buren bij kunstenaars) of kan de kerk gebruikt worden als locatie voor een initiatief rond bezinning en verdieping over de grenzen van het katholiek geloof heen, In maart 2025 werd zelf een muziekopname gemaakt in de kerk.

Op vandaag loopt binnen het innovatietraject 'space for grace' ook de opstart van een nieuw christelijk-spiritueel project 'Buitenkerk' dat vernieuwende beleving van het geloof een plek moet geven in een bestaande, maar zoekende lokale geloofsgemeenschap. Dit project zal zijn thuisbasis vinden in de Sint-Petruskerk.

Tot slot wordt de kerk ook gebruikt voor verschillende schoolactiviteiten van de Leefschool Groene Poortje.



2.6. Sint-Arnolduskerk – Tiegem (DN 106)



2.6.1. IDENTIFICATIE EN EIGENDOMSTOESTAND

Naam: Sint-Arnolduskerk Tiegem

Geografische ligging

- Westdorp 1 – 8573 Anzegem
- Provincie: West-Vlaanderen

Plaats in kerkelijke structuur

- Bisdom: Brugge
- Dekenaat: Waregem-Avelgem
- Parochie: Sint-Arnoldusparochie

Eigenaar: gemeentebestuur Anzegem

Bescherming(en)

Niet beschermd:

- is aangeduid als vastgesteld bouwkundig erfgoed parochiekerk Sint-Arnoldus. Deze vaststelling is geldig sinds 24 september 2009 en werd vernieuwd met ingang van 14 mei 2024.

2.6.2. BESCHRIJVING

➤ CULTUURHISTORISCHE WAARDE

Georiënteerd bedehuis in kern teruggaand tot de 13de eeuw, maar het huidige neogotisch uitzicht wordt bepaald door de ingrijpende verbouwwerken op het einde van de 19de eeuw. Heden is de kerk gelegen te midden van een plein met parking, ontstaan nadat het kerkhof in 1961 verdween. Resten van de ommuring ten oosten.

De kerk is gewijd aan de plaatselijke heilige Arnoldus, die sinds het midden van de 15de eeuw vereerd wordt. De heilige wordt aangeropen tegen oog- en keelziekten, kanker en als beschermer van jonge moeders.

Naast de kerk wordt de heilige nog op twee andere plaatsen in de gemeente vereerd: de kapel aan de Hofdries en aan de bron in het gelijknamige park. De kerk vormde regelmatig het middelpunt van intense verering met als hoogtepunt de jaarlijkse ommegang op 16 augustus.

Hoewel de vroegste gegevens van een kerkgebouw dateren uit de 13de eeuw, kan men er toch vanuit gaan dat er voor deze periode reeds een bedehuis was te Tiegem, gelet dat de nederzetting reeds in de 9de eeuw wordt vermeld. De kerk stond op het grondgebied van de dorpsheerlijkheid Tiegem.

Tijdens het tweede kwart van de 13de eeuw werd vermoedelijk een nieuwe kerk gebouwd. Deze vroeg-gotische kerk had een vierkante toren die tot op heden bewaard is gebleven. Vermoedelijk wordt deze toren in de loop van de 16de eeuw verhoogd.

Het patronaatsrecht van de kerk is in handen van de Sint-Diederikabdij bij Reims dat samen met de pastoor, tiendheffer was tot de 17de eeuw. Na een proces werd enkel de pastoor de tiendheffer. Op het eind van de 16de eeuw is de kerk sterk vervallen. Kerkrekeningen wijzen op intensieve herstellingswerkzaamheden op het eind van de 16de en het begin van de 17de eeuw. Naar aanleiding van de voortdurende geschillen tussen Spanje en Frankrijk wordt in het midden van de 17de eeuw een "schatkamer" gebouwd. In 1768 wordt de kerk uitgebreid met een zuidbeuk.

Op het eind van de 19de eeuw krijgt de kerk haar huidige uitzicht. In 1891 krijgt A. Van Assche (Gent) de opdracht voor het ontwerp tot de vergroting van de kerk. De kerk wordt met één travee (westen) uitgebreid en de drie beuken worden op gelijke hoogte gebracht. De transeptarmen worden verbreed. De gevels van de west-, noord- en zuidzijde worden met steunberen versterkt. De gevels van de kruisbeuk, de voorgevels van de benedenkerk en de koorafsluitingen van de zijkoren krijgen sierlijke puntgevels. Alle vensteropeningen worden op gelijke hoogte gebracht en worden spitsbogig afgewerkt en voorzien van maaswerk. De laatste travee van de zuidgevel wordt uitgebreid met een doopkapel. De oude sacristie wordt afgebroken en vervangen door een nieuwe, ook de traptoren verdwijnt. De kerk wordt ingewijd op 24 augustus 1899 door Mgr. Waffelaert. De interieurdecoratie van de kerk wordt uitgevoerd door L. Bressers (Gent) circa 1907.

Aan de oude gotische kerk herinneren nog de kruisingstoren en het koor met zijbeuken. De kerk wordt zwaar beschadigd tijdens de Eerste Wereldoorlog. In 1924 wordt de kerk hersteld. Tijdens de Tweede Wereldoorlog wordt het koor van de kerk vernield door het terugtrekkende Duitse leger. Ca. 1948-1950 wordt de schade aan onder meer koor en bedakingen uitgevoerd onder leiding van architect L. De Munnynck. In 1970 worden de geschilderde glasramen in het koor hersteld naar een ontwerp van 1960 van Max Van Damme (Gent). In 1977 wordt een nieuwe elektrische installatie geplaatst. De plattegrond ontvouwt een driebeukig schip van drie traveeën; dwarsschip; hoofdkoor van twee brede traveeën en driezijdige sluiting; zijkoren van twee traveeën en rechte sluiting; zuidelijke sacristie.

Verankerde baksteenbouw op plint van arduin. Kruisingstoren opgetrokken in Doornikse steen. Georiënteerde hallenkerk met kruisingstoren. Drie westelijke puntgevels bekroond door arduinen kruis. Beuken van elkaar gescheiden door verjongende steunberen en geritmeerd door grote spitsboogvensters in omlijsting van lichtrode baksteen onder druiplijstje. Neogotisch traceerwerk. Centraal spitsboogportaal in dito omlijsting. Zijgevels van schip geritmeerd door steunberen en spitsboogvensters. Aflijnende geprofileerde kroonlijst. Transeptarmen eveneens met puntgevels met andak en spitsboogvensters.

In oksel van noordelijke zijbeuk en transeptarm rond traptorentje onder leien kegelvormige spits. Zuidelijke zijbeuk gemarkeerd door vijfzijdige doopkapel en door ingemetselde grafstenen. Westzijde

van de zuidelijke transeptarm gemarkeerd door Christus aan het kruis onder leien dakje rustend op zware houten consoles en Lourdesgrot.

Bepoeterd en beschilderd interieur met rijkelijk gebruik van hardsteen voor de constructieve elementen zijnde de spitsbogige scheibogen en pijlers op sokkel en met eenvoudig kapiteel. Vanaf circa 1907 met neogotische beschilderingen cf. oude prentbriefkaarten. In die periode worden ook de glasramen van de hand van Jules Dobbelaere (Brugge) geplaatst. Overwelfing door houten spitsstongewelven geaccentueerd door gepolychromeerde kroonlijst, ribben en trekbalen rustend op arduinen consoles. Kruising gemarkeerd door vierkante bundelpijlers; bakstenen kruisribgewelf met mangat. Vloer van hoofd- en zijbeuken bekleed met zwarte en witte marmer; zijaltaren, koor en transept bekleed met cementtegels met florale motieven.

Mobilair - In hoofdzaak neogotisch. Imposant houten tochtportaal met erboven tribune met orgel. Hoofdaltaar met marmeren altaartafel naar ontwerp van A. Van Assche van 1897. Zuidelijk zijaltaar gewijd aan Sint-Arnoldus naar ontwerp van A. Van Assche van 1897; neogotische gepolychromeerde houten triptiek op arduinen altaartafel met neogotisch maaswerk. Noordelijk zijaltaar gewijd aan Onze Lieve Vrouw, naar ontwerp van A. Van Assche van 1897. Noordtransept gewijd aan Heilige Jozef en zuidelijk transept Heilige Petrus.

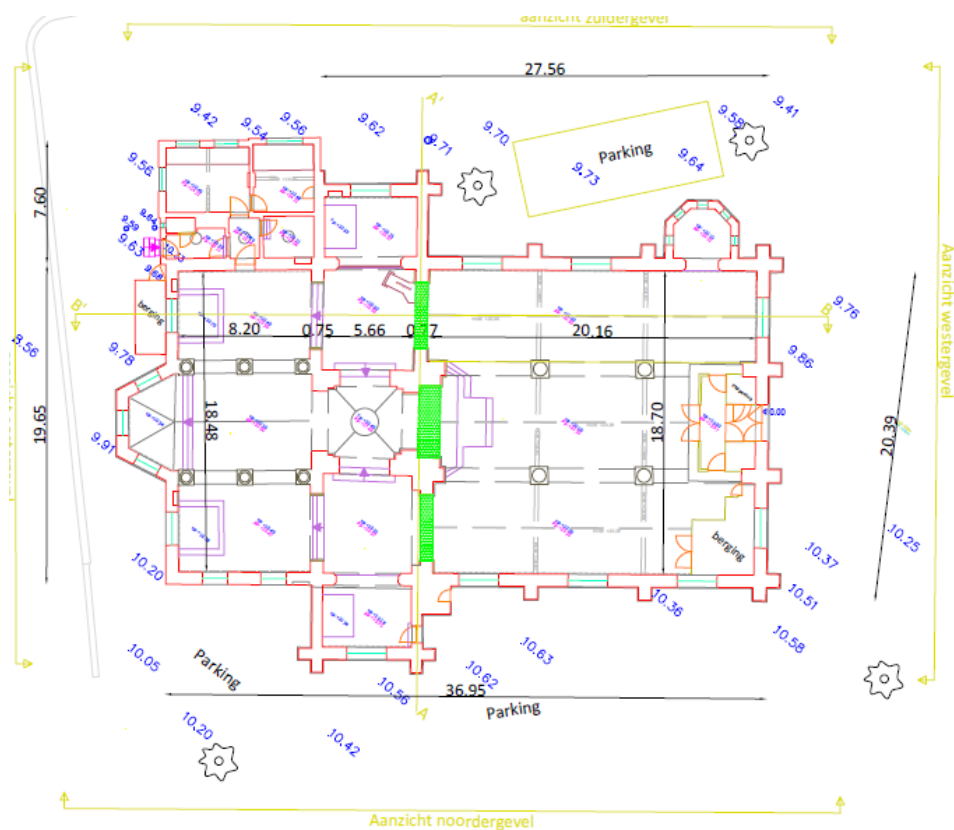
Verscheidene neogotische beelden: Maria en Jozef met kind, Heilige Antonius, Heilig Hart, Maria met Heilig Hart, Onze Lieve Vrouw van Lourdes. Heilige Rita op sokkel gesigeneerd: "DECORE PAR LES FRERES PARENTI, BRUXELLES".

Neogotische preekstoel naar ontwerp van A. Van Assche van 1897; twee neogotische biechtstoelen deels afwijkend van plan van A. Van Assche van 1897. Geometrische glas-in-loodvensters; in koor, zijkoren en transept figuratieve glas-in-loodvensters.

Het orgel: In 1833 werd hier een orgel geplaatst door Charles-Louis van Houtte. In 1897 werd het verkocht aan de nieuwe wijkkerk van Waregem-Nieuwenhove, waar het nog tot 1929 dienstdeed. In 1897 (na de verbouwing van de kerk van Tiegem) werd een nieuw orgel geleverd door Pierre Schyven. In 1932 voegde Jules Anneessens een tweede klavier toe. Ruime tijd geleden (rond 1990?) werd de gehele klaviatuur verwijderd, waardoor thans het instrument onbruikbaar is.

➤ ARCHITECTURALE MOGELIJKHEDEN

Compartimentering is een optie gezien er zich rondom de kerk geen kerkhof bevindt maar wel parking doch de ervaring met dergelijke dossiers waarbij er nevenbestemming (in ruimte) werd voorzien binnen de kerkruimte, leren dat dergelijke ingrepen zware financiële gevolgen hebben en niet steeds even praktisch als aangewezen zijn



➤ BOUWFYSISCHE TOESTAND

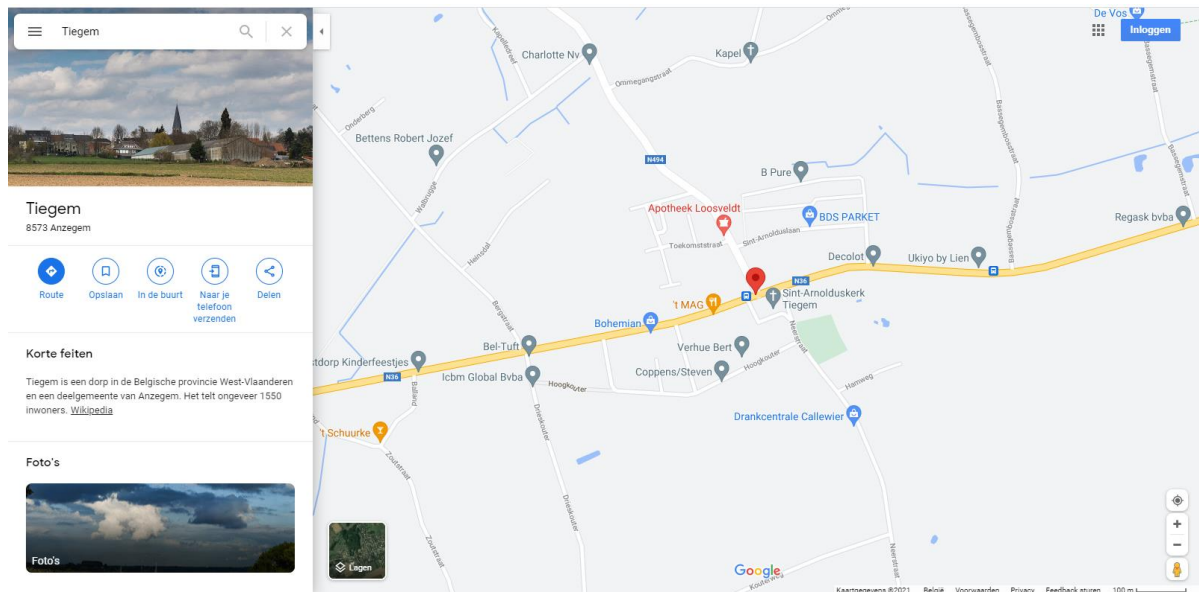
De kerk in Tiegem heeft een toren met hoge erfgoedwaarde en is goed bewaard, al moet nagegaan worden welke de staat van het dak is om in te schatten welke werken moeten uitgevoerd worden.

Er is een inspectieverslag van Monumentenwacht (gedateerd 19 augustus 2024) voorhanden. Hieruit blijkt dat de bouwfysische toestand van het gehele gebouw goed is, alsook het onderhoud en er weinig risico is op gevolgschade. De toegankelijkheid wordt als redelijk gescoord. Het gebouw is in redelijk goede staat. De bouwfysische toestand specifiek voor het dak wordt als redelijk omschreven.

Gedane investeringen:

- 2025: dringende herstellingswerken dak kerk: 12.675 euro
- 2005: behandelen houten tongewelven, voegwerken en schilderwerken: 49.000 euro
- 2003: vernieuwen goten 76.000 euro
- 2002: restauratie beschadigde brandglasramen en pleisterwerk 74.000 euro

2.6.3. SITUERING VAN HET GEBOUW IN ZIJN RUIMTELIJKE OMGEVING



De kerk is gelegen aan de Westdorp. D.i. een belangrijke uitvalsweg die het dorp van oost naar west doorsnijdt. Maakt deel uit van de provinciebaan N 36. De straat heeft een afhellend verloop en een onregelmatige rooilijn. Tracé reeds weergegeven op de Ferrariskaart (1770-1778) en gekenmerkt door verspreide bebouwing. De Atlas der Buurtwegen (circa 1846) toont een iets meer geconcentreerde bebouwing.

Voormalige vestigingsplaats van het gemeentehuis, afgebroken in het laatste kwart van de 20ste eeuw, vanaf 1977 is het deelgemeentehuis gevestigd in de voormalige pastorie (nummer 3). Tot in 1974 was tevens het rusthuis, dat door brand werd vernield, hier gevestigd (ter hoogte van nummer 15). Tevens vestigingsplaats van de parochiekerk Sint-Arnoldus.

Overwegend woonfunctie, bestaande uit zowel burgerwoningen als arbeidershuizen, met daarnaast ook verschillende winkels. Bebouwing uit de tweede helft van de 19de eeuw en de eerste helft van de 20ste eeuw. Daarnaast ook recentere woonhuizen. De laatste jaren werden in het centrum rijwoningen gesloopt om er appartementsgebouwen op te trekken. Het begin van de straat wordt gekenmerkt door rijbebouwing, overgaand in lintbebouwing. Naar de dorpskerngrens voornamelijk villabouw. Naar de periferie toe weinig bebouwing.

Tal van breedhuizen met eenvoudige bakstenen lijstgevels onder meer nummer 9 en nummer 21, met aangepaste begane grond; nummer 49-51; nummer 91, getypeerd door het geometrisch metselwerk. Verscheidene parementen verfraaid door het gebruik van witte sierbaksteen onder meer nummer 45. Ook gecementeerde gevels onder meer nummer 37 en nummer 54 aan de straat afgezet door imitatieboomstammen; nummer 67, met decoratief uitgewerkt parement.

Ook lage arbeiderswoningen onder meer nummer 11, met aangepast parement, aan de straat afgezet door muurtje in cementrustiek en met imitatieboomstammen; nummer 40 dieper in gelegen. Nummer 73 met vernieuwd parement. Verscheidene typische interbellumpanden, aanknopend bij de art deco en/of nieuwe zakelijkheid onder meer nummer 2-4, met benadrukte hoek door de asymmetrische muurvlakken; nummer 58 met typisch gebruik van granito en doorgetrokken driezijdige erker. Ook tal van vernieuwde parementen onder meer nummer 19, voormalige zeepziederij; nummer 20, dat sinds lange tijd een bakkerij herbergt.

In de nabije omgeving van de kerk zijn volgende items terug te vinden:

- Tot 2024 bevonden zich in het Antennepunt Tiegem de burelen van de gemeentelijke diensten Cultuur, Toerisme en Internationale Solidariteit. Het voormalig deelgemeentehuis wordt momenteel omgebouwd tot jeugdlokaal voor de plaatselijke scoutsvereniging. Er wordt verwacht dat deze werken afgerond zullen zijn tegen de zomer van 2025. De jeugdlokalen van de KLJ bevinden zich hier al.
- Aangebouwd aan het voormalige deelgemeentehuis bevindt zich de Mensindezaal. Dit is een ontmoetingscentrum ten voordele van het lokale verenigingsleven.
- In de naast de kerk gelegen Neerstraat: de gemeentelijke begraafplaats en de vrije Basisschool De Bergop
- In de dichte omgeving: cafés, restaurant, apotheek, kruidenier, ... kortom lokale winkels

2.6.4. BESCHRIJVING VAN HET ACTUEEL GEBRUIK EN DE ACTUELE FUNCTIE

Op heden wordt het kerkgedeelte enkel nog sporadisch gebruikt voor liturgische activiteiten: doopsels, huwelijken, begrafenissen, ... Bij gebrek aan pastoors gaan er wekelijks geen kerkdiensten meer door. De kerk blijft dagelijks open van 8u tot 18u30 voor kerkbezoekers.

Valorisatie

Bij gelegenheden wordt de kerk opengesteld voor initiatieven die kaderen binnen de werking van de parochiekerk/buurtkerk. Zo vond er ondermeer een tentoonstelling plaats met kerststallen en vond het evenement 'Tiegem leeft' plaats in de kerk. Een verbindend evenement georganiseerd door zelfstandigen, verenigingen, inwoners en liefhebbers van Tiegem.

Herbestemming

In de legislatuur 2020-2025 werd de beslissing genomen om de parochiekerk Tiegem uit handen te geven in functie van een herbestemming. De gemeenteraad in zitting van 9 april 2024 ging akkoord met de procedure en selectieleidraad hiertoe. De gemeenschap werd hierover ingelicht middels een infoavond op 16 januari 2024. Hiermee werd getracht een derde partij te vinden om deze herbestemming mogelijk te maken (ontwerp, financiering, realisatie en uitbating van de (economische) invulling van de kerk). Het project moest maatschappelijk zinvol zijn, een zekere waardigheid uitstralen en gedragen zijn door de gemeenschap. Op vraag van het kerkbestuur was het behoud van een deel van de kerk als stille ruimte opgenomen ter bespreking. De officiële oproep werd gelanceerd op 11 april 2024 waarbij voorstellen moesten ingediend worden voor 18 juni 2024. Er werden geen valabale inschrijvingen ontvangen waardoor de procedure moest stopgezet worden.

2.7. Sint-Arnolduskapel - Sint-Arnolduspark - Tiegem

We tonen de originele afbeelding hier niet omwille van het copyright.

Wil je het volledige kerkenbeleidsplan met beeldmateriaal bekijken?
Vraag het dan op bij de gemeente.

We tonen de originele afbeelding hier niet omwille van het copyright.

Wil je het volledige kerkenbeleidsplan met beeldmateriaal bekijken?
Vraag het dan op bij de gemeente.

We tonen de originele afbeelding hier niet omwille van het copyright.

Wil je het volledige kerkenbeleidsplan met beeldmateriaal bekijken?
Vraag het dan op bij de gemeente.



2.7.1. IDENTIFICATIE EN EIGENDOMSTOESTAND

Naam: Sint-Arnolduskapel

Geografische ligging

- Warandedreef 2 – 8573 Anzegem
- Provincie: West-Vlaanderen

Plaats in kerkelijke structuur

- Bisdom: Brugge
- Dekenaat: Waregem-Avelgem
- Parochie: Sint-Arnoldusparochie

Eigenaar: Bisdom Brugge (wordt gehuurd door kerkbestuur Sint-Arnoldus)

Bescherming(en)

Beschermd:

- Is aangeduid als beschermd monument Sint-Arnolduskapel - Deze vaststelling is geldig sinds 26 juni 2017 en werd vernieuwd met ingang van 31 januari 2018
- Het omliggende Sint-Arnolduspark is aangeduid als vastgesteld bouwkundig erfgoed sedert 24 september 2009 en werd vernieuwd met ingang van 14 mei 2024.
- Het omliggende Sint-Arnolduspark en Tiegemberg zijn aangeduid als beschermd cultuurhistorisch landschap. Deze vaststelling is geldig sinds 26 juni 2017 en werd vernieuwd met ingang van 31 januari 2018

2.7.2. BESCHRIJVING

➤ CULTUURHISTORISCHE WAARDE

Deze bescherming betreft de Sint-Arnolduskapel met aangebouwde sacristie (enkel gebouwen), interieurelementen en cultuurgoederen.

WAARDEN

De neogotische 'Sint-Arnolduskapel' met aangebouwde sacristie en interieurelementen is beschermd als monument omwille van het algemeen belang gevormd door de:

Ruimtelijk-structurende waarde

Rondom de centraal in het bosrijke brongebied ingeplante Sint-Arnolduskapel werd het bedevaartpark vanaf de jaren 1882 verder ontwikkeld. De promotie-affiches die vanaf het einde van de 19de eeuw werden uitgegeven, beelden de kapel met de markerende portalen en het spitse tentdak steeds af als het centrale gebouw van het bedevaartoord. Door zijn achthoekige grondplan is de kapel perfect symmetrisch opgebouwd. De drie tudorboogportalen in de zuidgevels versterken deze symmetrie nog en betrekken de kapel en het omringde bedevaartplein, met banken en openluchtpreekstoel, op elkaar. Deze structurering wordt nog versterkt wanneer de vleugeldeuren opengezet worden. Op deze wijze is de kapel ook geschikt voor vieringen in openlucht.

Volkskundige waarde

De devotie tot Sint-Arnoldus, patroonheilige van de bierbrouwers, bierstekers en herbergiers, is gelinkt aan de legende waarbij de heilige besmet water tot gezond bier zuivert. Het bedevaartoord en de Sint-Arnolduskapel werden dan ook bewust ingericht in een brondal. In het interieur van de kapel verwijzen het Sint-Arnoldusaltaar met beeld, het reliekschrijn en het wapenschild en -spreuk waarmee het mangat in het gewelf ingevuld is, naar Sint-Arnoldus. Er bestaat nog steeds een Sint-Arnoldusverering in de kapel: van 15 tot 23 augustus wordt hier een jaarlijkse Sint-Arnoldusnoveen gehouden.

Artistieke waarde

Het interieur van de bedevaartkapel is verrijkt met een neogotisch Sint-Arnoldusaltaar, naar ontwerp van Antonius Verbeke, met sierlijk houtsnijwerk van spitsboognissen, hogels, kruisbloemen en pinakels. De polychrome beschildering van het mangat in het gewelf met wapenschild en -spreuk van Sint-Arnoldus getuigt nog van de overvloedige polychromie waardoor de neogotische kapel gekenmerkt werd.

Architecturale waarde

De 'Sint-Arnolduskapel' is circa 1863 ontworpen in neogotische stijl door architect Pierre Croquison, provinciaal bouwmeester voor onder meer het arrondissement Kortrijk en een belangrijke figuur voor de neogotische kerkenbouw. Gezien de kapel en het bedevaartpark in het teken stonden van de verering van een 11de-eeuwse heiligenfiguur, was de keuze voor een neomiddeleeuwse bouwstijl evident. Kapellen zijn echter erg uitzonderlijk binnen het oeuvre van Croquison. Ook kapellen met een achthoekige plattegrond vormen een uitzonderlijk gegeven. De architectuur van de Sint-Arnolduskapel is gericht op de centrale ligging binnen het bedevaartpark. Door het achthoekige grondplan is de kapel perfect symmetrisch opgebouwd met acht puntgevels, die telkens ingevuld zijn door eenvoudige lancetvensters. Ondanks of dankzij het sobere materiaalgebruik van rode baksteen creëren de geprofileerde omlijstingen van de drie tudorboogportalen met vleugeldeuren en de lancetvensters een erg expressieve architectuur. De zich herhalende, verticaliserende puntgevels, ingevuld met smalle en hoge vensters en van elkaar gescheiden door naar boven toe versmallende steunberen, vormen als het ware een elegante kroon, waarboven het spitse leien tentdak, met sierlijk ijzeren kruis en windvaan, oprijst. In het interieur wordt de ruimtewerking bepaald door de lancetvensters waarlangs een overvloedig licht binnenvalt, het houten altaar en het hoge straalgewelf met centraal mangat. Het achthoekige grondplan verdeelt de wanden van de kapel in acht gelijke spitsboogvelden, ingevuld met vensters. De smalle zuiltjes, op de overgang van de spitsboogvelden, vloeien over in de ribben van het straalgewelf en convergeren naar het cirkelvormige mangat van het gewelf. Naast de

lancetvensters, de zuiltjes en de ribben vormt ook de kleinarchitectuur van het neogotische Sint-Arnoldusaltaar, naar ontwerp van de Brugse architect en beeldhouwer Antonius Verbeke, een sterk verticaliserend element met sierlijke spitsboognissen.

Historische waarde

De neogotische 'Sint-Arnolduskapel' vormt de oudste getuige van de door Vital Moreels gestuurde ontwikkeling van het bedevaartpark, gewijd aan Sint-Arnoldus. Samen met de dorpspastoor ijverde deze kerkbaljuw, mecenas en lokaal politicus in de jaren 1860 voor de oprichting van de kapel. Door bedevaarders naar het brongebied van de Sint-Arnoldusbeek te trekken, wilden ze de eeuwenoude Sint-Arnoldusverering in de dorpskerk ook buiten het dorp uitbouwen. Zij bouwden daarbij verder op een bestaande verering in het brongebied, waar reeds rond 1817 een pijlerkapelletje werd opgetrokken nabij de Sint-Arnoldusbron. Het bisdom Brugge steunde, als grote voorstander van de volksdevotie, de bouw van de kapel en de religieuze en toeristische ontwikkeling van het bedevaartoord. De kapel werd in 1864-1866 gebouwd door de Kortrijkse architect Pierre Croquison, en pas in de volgende decennia verder afgewerkt. De iconografie van het altaar van 1874 verwijst zowel naar Sint-Arnoldus als naar kerkbaljuw en mecenas Moreels: de roervork verwijst naar Sint-Arnoldus als patroon van de brouwers, de hellebaard naar Moreels in zijn functie van kerkbaljuw.

➤ ARCHITECTURALE MOGELIJKHEDEN

De kapel ligt ingesloten in het Sint-Arnolduspark. Het park zelf is eigendom van de gemeente, enkel het gebouw (kapel) behoort tot het Bisdom. Uitbreiding en compartimentering zijn hier niet aan de orde. Vóór de ingang van de kapel staan enkele rijen banken waardoor – bij mooi weer – een dienst in open lucht tot de mogelijkheden behoort.

➤ BOUWFYSISCHE TOESTAND

De kapel is eigendom van het Bisdom en is in tamelijk goede staat. VZW Bisdom vraagt een maandelijks huur voor de kapel van 250 euro en neemt de verzekering en herstelkosten ten laste.

2.7.3. SITUERING VAN HET GEBOUW IN ZIJN RUIMTELIJKE OMGEVING

Beschrijving

Zogenaamd "*Sint-Arnolduspark*". Bedevaartsoord en recreatief park gelegen ten noordwesten van de dorpskern. Het park wordt op het eind van de 19de eeuw in opdracht van Vital Moreels aangelegd.

De 19de eeuw wordt gekenmerkt door de opkomst van de devotie. In de loop van die eeuw doen zich tal van genezingen en mirakels voor, ook te Tiegem. De heropbloei van de bedevaartsplaats met bron in de 19de eeuw is te danken aan een aantal miraculeuze genezingen, onder meer van Fransisca d'Hulst in 1816. In 1817 laat burgemeester Vandeputte bij de bron een kapelletje bouwen, dat heden deels verdwenen is in de drassige grond. In het midden van de 19de eeuw worden mede door toedoen van de Brugse bisschop Jan Baptist Malou (1809-1864), gesprekken gestart voor de uitbouw van een bedevaartsoord met kapel en park. Na enkele disputen betreffende de verkoop wordt in 1862 het bos, waarvan het grootste deel in handen is van de Doornikse familie de Formanoir de la Caserie, openbaar verkocht. Pastoor Willem van Calbergh koopt het gedeelte rond de kapel aan. In 1865 wordt het domein verkocht aan A. de Ghellinck d' Elseghem.

Onmiddellijk na de verkoop krijgt de Kortrijkse architect Pierre Nicolas Croquison de opdracht om de plannen voor een kapel te tekenen. Na enkele wijzigingen door bisschop Malou kan in 1864 gestart worden met de bouw van de achthoekige neogotische kapel. Op 20 augustus 1866 wordt ze officieel gewijd. Tevens wordt er een "huis" opgericht ten noorden van de kapel. In 1874 wordt een altaar opgericht naar de plannen van Verbeke. Tegelijkertijd wordt de vloer vernieuwd. Omstreeks 1891 wordt het bos onder impuls van de rijke Tiegemse koopman Vital Moreels (1828-1908) omgevormd tot een groot en aaneengesloten bedevaarts- en ontspanningsoord met vijvers, rotsen, wandelpaden en ligweide. Architect Remi Delarue speelt hierbij een vooraanstaande rol. De elementen in cementrustiek worden uitgevoerd door de Gentse firma Picha frères. In 1919 koopt A. van Wassenhove, burgemeester van Kerkhove, het hele domein. In 1924 koopt de Sint-Martinusgilde van Avelgem het park aan. Sinds 1962 wordt het park beheerd door de Paters Redemptoristen, die in 1965 een "spijshuis" laten bouwen ter bevordering van het godsdiensttoerisme. De voormalige, sterk verbouwde melkerij deed dienst als klooster en thans als conciërgewoning. Recent wordt het beheer in het park waargenomen door de gemeente.

Het park ligt in een amfitheatervormig dal, met een hoog opglooiende bronweide die op het einde uitloopt tot een villa zogenaamd "*Villa Moortgat*". Het park, aanknopend bij het Engelse landschapspark, is één van de merkwaardigste devotionele parken in Vlaanderen. Het fungeerde meermaals als groendecor voor onder meer passiespelen en vereringen. Enkele daarvan zijn fotografisch gedocumenteerd door Stijn Streuvels. Het park wordt gekenmerkt door het groot aantal elementen die opgetrokken zijn in zogenaamd "cementrustieke stijl" en is doorweven met "Système Monier"-bruggetjes, paviljoentjes, cementen boomstammen, grotjes en cascade-systeempjes.

De verscheidene elementen in cement zijn van de firma "*Picha frères*", zie opschrift: "TRAVEAUX EN CIMENT EN FER - SYSTEME BREVETÉ - PICHA FRÈRES - GAND (BELGIQUE)". Het park is een voorbeeld waar het wereldlijke en het geestelijke programma in elkaar over lopen. De combinatie van een laatpittoresk landschapspark en een religieus park is in deze vorm uniek. Het is een typisch Belgisch verschijnsel dat met name de versieringen in zogenaamde cementrustiek in een religieus park ook volstrekt seculiere elementen vertonen. Men kan geen onderscheid maken, behalve in thematiek, in devotioneel en recreatief bedoelde elementen. Het park is toegankelijk via een fraaie toegangspoort opgetrokken uit imitatietakken en boomstammen. Vroeger houten uithangbord met "*Sint-Arnolduspark*" en nisje met Sint-Arnoldus, zie oude prentbriefkaart. Het gekasseide pad leidt naar het centrum van het park. Een tweede ingang bevindt zich aan de zogenaamde "*Villa Moortgat*". Onder de villa ligt een grote open ruimte of bronweide met in de kom van het amfitheatervormige dal een grot met haar front naar een vijver. Deze grot wordt in de literatuur vermeld als "aquarium". De grot is opgedeeld in drie compartimenten. Er is een tweede verdieping boven de grot met tal van plateau'tjes waarop vroeger vermoedelijk fraaie potplanten stonden (heden niet meer toegankelijk). De enige devotionele referentie is een gecementeerde boomstam met opschrift geschreven in de natte cement: "PLANTSTOK IS BOOM GEWORDEN".

Op de kleine heuvelrug in het struweel staat een cementen boomkruis. Van hieruit dalen tal van trapjes af die via kleine grottunnels naar het centrum van het park leiden. Het merkwaardigste is de *kluizenaarsgrot*, die voorheen vermoedelijk een in gebed verzonken Heilige Arnoldus bevatte. De grot is afgesloten door een ijzeren hek. In de grot zien we een "kribbe" en een imitatiedeur met omlijsting van cementtakken. De weg daalt verder af naar de bedevaartskapel die het centrum van het park vormt.

Voor de kapel een cementen openlucht preekstoel, in de vorm van een holle boomstam, die zogenaamd afgebroken en verrot is.

Ten noorden van de kapel ligt het zogenaamd "Sint-Arnoldusputje", de miraculeuze bron die in de loop der tijd verzonken is in de grond.

Voormalig *boswachtershuisje* en later souvenirwinkel en herberg gelegen ten noorden van de kapel. Landelijk huisje van twee bouwlagen onder pannen dak; oorspronkelijk één bouwlaag cf. oude prentbriefkaarten. Recent geel beraapte gevels. "Veranda" bestaande uit structuur van gecementeerde boomstammen.

Ten westen van de hoofdkapel, staat een kleine bakstenen kapel op rechthoekige plattegrond. Puntgevel bekleed met rotsimitatie en bekroond door kruis. Verankerde baksteenbouw. Zij- en achtergevel doorbroken door spitsboognissen. Bepoeterd en geschilderd *interieur* met monumentaal Mariabeeld met kind op maansikkel. Houten spitstongewelf. Eenvoudige cementtegelvloer. Onder de kapel grot.

Naast de kapel trap met een cementen boomstam met opschrift: 'BEDEWEG TOT DE MIRACULEUZE FONTEIN'. De trap daalt af naar drie opeenvolgende vijvers van elkaar gescheiden door cementen brugjes. De vijvers zijn opgevat als een cascade-systeem.

2.7.4. BESCHRIJVING VAN HET ACTUEEL GEBRUIK EN DE ACTUELE FUNCTIE

Eredienst - Parochiekapel

De Vincentiusgemeenschap maakt gebruik van de St-Arnolduskapel voor volgende vieringen:

- Gemiddeld een 100-tal dopen per jaar (van Pinksteren tot het laatste weekend van september)
- Jaarlijkse noveen tgv Sint-Arnoldus. In deze periode wordt elke dag een gebedskaartje voorzien in de kapel om mensen te laten stilvallen. Dat is geënt op het leven van Sint-Arnoldus en op de dag van vandaag gelegd. Dit ter vervanging van de dagelijkse misvieringen. De noveenperiode wordt afgesloten met een grote Sint-Arnoldusviering voor de hele Vincentiusgemeenschap met een kleine receptie als afsluiter waarop iedereen van waar dan ook welkom is.
- Tijdens de zomermaanden vieringen en bezinningen
- De werkgroep 'VinJe' (werkgroep voor jongeren binnen de Vincentiusgemeenschap) komt in de kapel en het bos een 6-tal keer samen voor spel- en bezinningsmomenten rond een evangeliieverhaal.
- Sommige activiteiten van de vormselcatechese (bezinnende activiteiten met vormelingen en ouders)
- Jaarlijkse dankviering aan de kapel voor vormelingen, eerstecommunicanten en hun ouders.
- Adventswake

2.8. Sint-Stephanus- en Sint-Theodoricuskerk - Vichte (DN107)

We tonen de originele afbeelding hier niet omwille van het copyright.

Wil je het volledige kerkenbeleidsplan met beeldmateriaal bekijken? Vraag het dan op bij de gemeente.

We tonen de originele afbeelding hier niet omwille van het copyright.

Wil je het volledige kerkenbeleidsplan met beeldmateriaal bekijken? Vraag het dan op bij de gemeente.

2.8.1. IDENTIFICATIE EN EIGENDOMSTOESTAND

Naam: Sint-Stephanus- en Sint-Theodoricuskerk

Geografische ligging

- Oudenaardestraat zonder nummer – 8570 Anzegem (Vichte)
- Provincie: West-Vlaanderen

Plaats in kerkelijke structuur

- Bisdom: Brugge
- Dekenaat: Waregem-Avelgem
- Parochie: Sint-Stephanus

Eigenaar: Gemeentebestuur Anzegem

Bescherming(en)

Niet-beschermd

- is aangeduid als vastgesteld bouwkundig erfgoed parochiekerk Sint-Stephanus en Sint-Theodoricuskerk. Deze vaststelling is geldig sinds 24 september 2009 en werd vernieuwd met ingang van 14 mei 2024.

2.8.2. BESCHRIJVING

➤ CULTUURHISTORISCHE WAARDE

Door de grote toename van de bevolking was er behoefte aan een grotere kerk. Onder impuls van een bouwcomité werd op de gewezen eigendom van dokter Louis Isebaert in 1962 een nieuwe kerk gebouwd naar de plannen van architect Chris Vastesaeger.

Moderne georiënteerde zaalkerk van 1962 naar ontwerp van C. Vastesaeger. Campanile op zuidwestelijke hoek van latere datum. De nieuwe kerk komt er op initiatief van een speciaal opgericht bouwcomité onder voorzitterschap van E. Bekaert en van het gemeentebestuur met burgemeester C. Matthys. De eerstesteenlegging gebeurde door Mgr. Aem. Jos. De Smedt op 3 juli 1961. De nieuwe kerk werd ingezegend op 7 oktober 1962.

Stijl: brutalisme

Vrijstaande klokkentoren.

De parochiekerk is op heden nog in gebruik voor de rooms-katholieke eredienst als één van de twee gemeenschapskerken binnen de pastorale eenheid.

Het orgel werd in 1890-1891 geplaatst door Pierre Schyven in de oude parochiekerk. In 1973 werd het Schyven-orgel naar de nieuwe kerk verhuisd. Bij die overplaatsing werd het instrument licht gewijzigd.

➤ ARCHITECTURALE MOGELIJKHEDEN

Rouwhoek in de kerk

We tonen de originele afbeelding hier niet omwille van het copyright.

Wil je het volledige kerkenbeleidsplan met beeldmateriaal bekijken?
Vraag het dan op bij de gemeente.

We tonen de originele afbeelding hier niet omwille van het copyright.

Wil je het volledige kerkenbeleidsplan met beeldmateriaal bekijken?
Vraag het dan op bij de gemeente.

We tonen de originele afbeelding hier niet omwille van het copyright.

Wil je het volledige kerkenbeleidsplan met beeldmateriaal bekijken?
Vraag het dan op bij de gemeente.

Compartimentering en uitbreiding kan mogelijk zijn. Doch er is niet onmiddellijk nood of zelfs behoefte aan compartimentering gezien de kerk wekelijks gebruikt wordt voor rouwdiensten, kerkelijke huwelijken, doopsels, misvieringen... waarbij het meermaals voorvalt dat alle stoelen in de kerk bezet zijn en klapstoeltjes moeten bij voorzien worden. Ze wordt dankbaar ter beschikking gesteld niet enkel aan Vichtenaren maar aan alle inwoners van de fusie Anzegem gezien ze zo lichtrijk, ruim en eigentijds oogt. Dit gebruik van de kerk past binnen de visie van het bisdom die de Sint-Stefanuskerk op heden ziet als een van de twee gemeenschapskerken van de pastorale eenheid met op termijn allicht de verdere evolutie als dé hoofdkerk.

Momenteel wordt in het kerkgebouw een ruimte omgebouwd en ingericht waar jeugdvereniging 'Vin Je' zijn werking zal kunnen ontplooien. Deze vereniging zijn een groep kinderen en jongeren die vanuit Jezus op willen gaan en zich willen inzetten voor de ander, vanuit hun geloof.

➤ BOUWFYSISCHE TOESTAND

De kerk is in zeer goede staat. Het dak werd in 2020 vernieuwd (verzekeringsdossier naar aanleiding van stormschade) evenals het schrijnwerk. Hierbij aansluitend werd een bijkomende nooduitgang voorzien. De binnenkant werd herschilderd. In 2 fasen werd al een gedeelte van de verlichting overgeschakeld naar LED zodoende de energie-efficiënte te verhogen en de kosten te verminderen.

Er is een inspectieverslag van Monumentenwacht (gedateerd 6 januari 2023) voorhanden. Hieruit blijkt dat de bouwfysische toestand van het gehele gebouw uitstekend is, alsook het onderhoud en er weinig risico is op gevolgschade. De toegankelijkheid wordt als goed omschreven. De bouwfysische toestand specifiek voor het dak wordt als goed omschreven. Het gebouw is in heel goede staat en wordt ook voorbeeldig onderhouden.

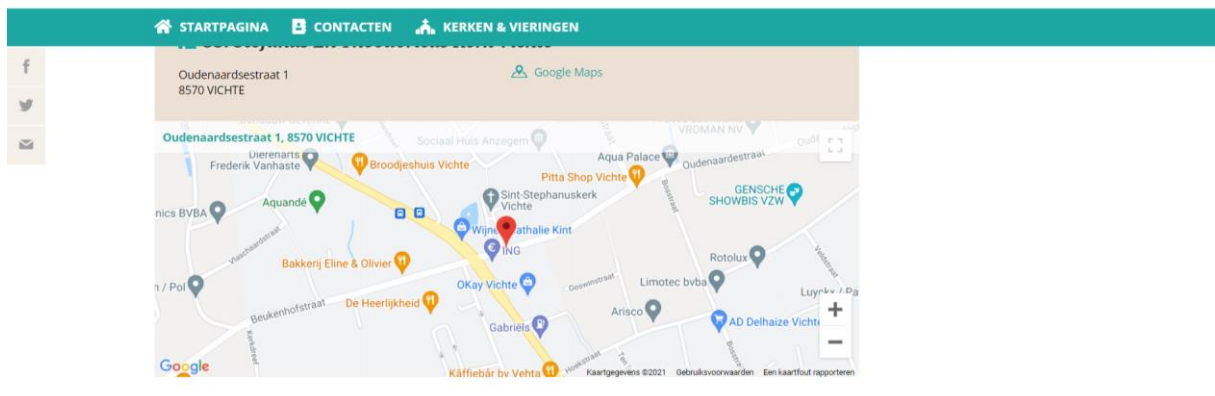
Gedane investeringen:

- 2025: inrichten lokaal Vinje: 12.100 euro
- 2024: herstellingswerken klokkeninstallatie: 7.729 euro
- 2023: relighting Sint-Stefanuskerk: 22.293 euro
- 2021: verwijderen asbestbuizen kruipkelder sacristie: 6.480 euro
- 2020: vernieuwen buitenschrijnwerk en maken bijkomende nooduitgang: 120.000 euro
- 2010: Het vervangen van de ramen van de oostelijke zijgevel van de bijgebouwen: 26.000 euro
- 2005: Herstellingswerken aan toren (op parking) 105.000 euro

2.8.3. SITUERING VAN HET GEBOUW IN ZIJN RUIMTELIJKE OMGEVING



Parochie SS.-Stefanus En Theodoricus Vichte



ZO 10.30 Eucharistie

Vichte is een nijverheidsdorp waar destijds de textielsector hoogdagen kende. Nu zijn de weverijen grotendeels vervangen door andere bedrijven van allerlei aard.

De kerk is gesitueerd dicht bij het Louis Isebaertplantsoen met vijver en is dus ingekleed in het groen. Vóór de kerk bevindt zich een ruime parking. Dichtbij loopt de gewestweg N36 (Harelbekestraat/P. Benoitstraat – die leidt naar Ingoogem-Tiegem-Avelgem-Kluisbergen) met aansluiting E17 thv Deerlijk. Verder is er heel wat lokale economie in de onmiddellijke nabijheid (restaurants/café's/bloemist/bakker/slager/apotheek/enz.). Achter de kerk is er een woonwijk gesitueerd evenals het Sociaal Huis. Er is een station op ca 2 km en een bushalte heel dichtbij.

2.8.4. BESCHRIJVING VAN HET ACTUEEL GEBRUIK EN DE ACTUELE FUNCTIE

Eredienst – gemeenschapskerk

Op heden wordt de Sint-Stefanuskerk in hoofdzaak gebruikt om liturgie te vieren en als ontmoetingsplaats. Iedere zondag is er viering in Vichte om 10u15. Er worden ook nog begrafenissen, doopsels en huwelijken gecelebreerd. Het komt meermaals voor dat alle stoelen in de kerk bezet zijn en klapstoeltjes moeten bij voorzien worden. Bij de wekelijkse vieringen zijn gemiddeld genomen meer dan 400 kerkgangers aanwezig. Op heden is de Sint-Stefanuskerk ook nog 1 van de 2 gemeenschapskerken binnen de pastorale eenheid.

Naar aanleiding van deze wekelijkse vieringen wordt creatief nagedacht hoe de mensen te binden. Zo wordt ondermeer de actualiteit betrokken in de vieringen, wordt hedendaagse muziek gekozen waarbij kan meegezongen worden. Na de viering wordt ook aandacht geschonken aan samenhangigheid door het aanbieden van een drankje of goede babbel.

Er worden af en toe **vieringen op kindermaat** gehouden en er is ook **een bibliotheek in de kerk**. Daar kunnen kinderen tijdens de viering een Bijbels verhaal lezen.

Het kerkgebouw is ieder dag toegankelijk van 8 uur tot 17 uur. Hierbij kan eenieder langskomen.

Valorisatie

Het kerkbestuur staat ook open voor activiteiten die verenigbaar zijn met de hoofdbestemming, nl. gebouw voor de eredienst. Zo vinden er regelmatig concerten plaats (kerstconcert met zanger Christoff, concert tvv Iloilo, zangkoor...) of andere culturele evenementen (voorstelling met Maaïke Cafmeyer).

In de Sint-Stefanuskerk bevindt zich ook een ruimte voor de Jeugdvereniging 'Vin Je'.

3. NAAR EEN TOEKOMSTVISIE

3.1. Onderbouwde visie op het toekomstig gebruik en de toekomstige functie

Dit kerkenbeleidsplan werd opgemaakt met de opvatting deze in de tijd te laten gelijklopen met de nieuwe meerjarenplanning van het lokaal bestuur, nl de periode 2026-2031. Hierbij wordt een toekomstvisie per kerkgebouw meegegeven met deze tijdsplanning voor ogen. Het kerkenbeleidsplan is niet statistisch maar dynamisch en kan dus gedurende deze planningsperiode bij gewijzigde omstandigheden en in overleg met alle betrokken partijen aangepast worden. Een andere toekomstige bestemming van het gebouw zoals hieronder beschreven is dus mogelijk moest zich in de toekomst een opportuniteit aanbieden.

Deze visie werd vormgegeven op basis van het vorig kerkenbeleidsplan, het opgemaakt pastoraal plan (standpunt behoud twee gemeenschapskerken en de andere kerken een pastorale functie als buurtkerk) en replek hierop vanuit het bisdom in 2024, een overleg met het Centraal Kerkbestuur op 24 januari 2025 en een overleg met het Centraal Kerkbestuur en afvaardiging vanuit alle kerkbesturen op 9 april 2025.

Het herbestemmingstraject van de Sint-Theresiakerk heeft aangetoond dat een nevenbestemming 'in de ruimte' niet altijd (budgettair) evident is. Hierbij werd het kerkgebouw architecturaal zodanig heringericht dat er een nieuwe en kleinere liturgische ruimte ontstond met daarnaast plaats voor andere bestemmingen. Compartimentering is een dermate ingrijpende maatregel, dat zware financiële gevolgen kan hebben, en in praktische werking niet altijd even bruikbaar als aangewezen is.

Er zijn op het grondgebied van Anzegem 7 parochiekerken, waarvan 6 in eigendom van de gemeente en 1 kapel. Dit omvangrijke aantal heeft als gevolg dat de keuze werd genomen om niet alle parochiekerken in 1 keer aan te pakken en een andere invulling/functie te voorzien (al dat niet in eigen beheer) maar om in te zetten op enkele doch weloverwogen keuzes, dit niet in het minst om de gemeentelijke budgettaire middelen niet te veel onder druk te zetten en alles mogelijke aanpassingen beheersbaar te houden.

3.1.1. SINT JAN BAPTIST EN ELIGIUS ANZEGEM

Na afwerking van de tweede fase van de renovatiewerken van de toren/koor/sacristie zullen hier nog liturgische activiteiten kunnen plaatsvinden en dit wellicht vanaf eind 2026. Deze ruimte zal eerder de omvang hebben van een kapel met mogelijkheid tot verbinding met de binnentuin (voormalige schipdeel). Dit deel werd reeds in 2016 door het bisdom aan de eredienst onttrokken (**herbestemming**) en zal dan ook een publieke binnentuin worden waar geschiedenis, rust en cultuur samenkomen.

Het kerkbestuur staat open voor publieke activiteiten - **valorisatie** die passen binnen de sfeer van een kerkomgeving (klein concert, expositie, buurtbijeenkomst...). De mogelijkheid is in de plannen voorzien om de gerestaureerde binnenruimte te verbinden met de ommuurde tuin. Eens na afwerking van de werking zal het een en ander moeten onderzocht worden hoe dit praktisch vormgegeven kan worden.

3.1.2. SINT-THERESIA HEIRWEG

De Sint-Theresiakerk kreeg intussen al een **nevenbestemming in de ruimte** waarbij de werken werden uitgevoerd in de periode 2018-2022. De kerk is inmiddels opgedeeld in twee delen: een religieus gedeelte waar nog vieringen kunnen plaatsvinden en een profaan gedeelte. In het profaan gedeelte werd een Dorpshuis (ontmoetingsplaats voor het lokale verenigingsleven) die ook dienstig is als refter voor de naastgelegen basisschool voorzien op de benedenverdieping en een turnzaal voor de school op de bovenverdieping.

Deze invulling en het gebruik van het kerkgebouw mag zo behouden blijven. De ruimte waar erediensten plaatsvinden kan verder hiervoor gebruikt worden. Hierbij dient wel nog meegegeven te worden dat het kerkgebouw eigendom is van de kerkfabriek. Er kunnen initiatieven plaatsvinden die,

met respect voor het normaal gebruik van de parochiekerk, de betekenis van het kerkgebouw in al zijn aspecten versterken en bevorderen (**valorisatie**).

3.1.3. SINT-MATTHEUS GIJZELBRECHTEGEM

Op heden wordt de Mattheuskerk hoofdzakelijk gebruikt om liturgie te vieren en als ontmoetingsplaats. Op vandaag is de Sint-Mattheuskerk ook nog 1 van de 2 **gemeenschapskerken** binnen de pastorale eenheid. De vraag hierbij is wel hoelang deze kerk nog een invulling als gemeenschapskerk zal krijgen, blijkens de repliek van het bisdom op het pastoraal plan.

Er kunnen initiatieven plaatsvinden die, met respect voor het normaal gebruik van de parochiekerk, de betekenis van het kerkgebouw in al zijn aspecten versterken en bevorderen (**valorisatie**) zoals dit op heden ook al het geval is. Zie ook de beschrijving van het actueel gebruik en actuele functie van dit kerkgebouw.

3.1.4. SINT-ANTONIUS ABT INGOOIGEM

De Sint-Antoniuserkerk Ingooigem wordt op vandaag nog maar sporadisch gebruikt voor vieringen.

Het gemeentebestuur denkt er momenteel over na, dit in uitwerking van het gemeentelijk meerjarenplan, om zelf dit kerkgebouw een **herbestemming** te geven als mogelijks ontmoetingscentrum gezien op en rond de site heel wat (ingrijpende) infrastructurele werken (in eigen beheer) de komende jaren zullen plaatsvinden (uitbreiding en centralisatie gemeenteschool, bouwen jeugdheem en polyvalente zaal (eventueel incl. BKO)). Deze kerk lijkt zich ertoe gemakkelijker te compartimenteren. Hierbij zal dus het kerkgebouw mogelijks geheel of gedeeltelijk onttrokken worden aan de eredienst. Tijdens de opmaak van het meerjarenplan van de gemeente zal duidelijk worden of deze denkpiste haalbaar is en of bijgevolg de huidige ideeën concreet kunnen worden.

3.1.5 SINT-PETRUS KASTER

De Sint-Petruskerk Kaster wordt op vandaag nog maar sporadisch gebruikt voor vieringen.

Zoals het reeds enige jaren mogelijk is kunnen er verder initiatieven plaatsvinden die, met respect voor het normaal gebruik van de parochiekerk, de betekenis van het kerkgebouw in al zijn aspecten versterken en bevorderen (**valorisatie**) zoals dit op heden ook al het geval is. Zie ook de beschrijving van het actueel gebruik en actuele functie van dit kerkgebouw.

3.1.6. SINT-ARNOLDUS TIEGEM

De Sint-Arnolduskapel wordt op vandaag nog maar sporadisch gebruikt voor vieringen.

Het was de voorbij legislatuur de bedoeling om dit kerkgebouw een nevenbestemming in de ruimte of een herbestemming te geven. Hiervoor werd een traject uitgewerkt in samenwerking met een raadsman, om de kerk uit handen te geven middels een zakelijk recht. Hiermee werd getracht een derde partij te vinden om deze herbestemming mogelijk te maken (ontwerp, financiering, realisatie en uitbating van de (economische) invulling van de kerk) en mits behoud van een deel van het kerkgebouw als stille ruimte. Dit had geen resultaat tot gevolg wegens geen valabele inschrijvingen.

Gezien bovenstaande en gezien de gemeente zelf geen plannen heeft voor een herbestemming zal eerst onderzocht worden of de kerk van Tiegem kan verkocht worden aan een derde externe partner en welke stappen hiertoe ondernomen moeten worden. Er zal bij de verkoop op nagezien worden dat de koper een zinvolle invulling zal geven aan het te **herbestemmen** gebouw.

Het kerkbestuur opteert bij een herbestemming dat een gedeelte van het gebouw moet blijvend dienen voor de eredienst. Het gemeentebestuur neemt kennis van dit standpunt.

3.1.7. SINT-ARNOLDUSKAPEL TIEGEM

Op heden wordt de kapel hoofdzakelijk gebruikt om liturgie te vieren (**parochiekerk**) en als ontmoetingsplaats.

In de mate van het mogelijke kunnen er initiatieven plaatsvinden die, met respect voor het normaal gebruik van de kapel, de betekenis van het gebouw in al zijn aspecten versterken en bevorderen (**valorisatie**). Zie ook de beschrijving van het actueel gebruik en actuele functie van dit kerkgebouw. Hierbij dient wel nog meegegeven te worden dat de kapel eigendom is van het bisdom.

3.1.8. SINT-STEPHANUS- EN SINT THEODORICUS VICHTE

Op heden wordt de Sint-Stephanus hoofdzakelijk gebruikt om liturgie te vieren en als ontmoetingsplaats. Op vandaag is deze kerk ook nog 1 van de 2 **gemeenschapskerken** binnen de pastorale eenheid.

Er kunnen initiatieven plaatsvinden die, met respect voor het normaal gebruik van de parochiekerk, de betekenis van het kerkgebouw in al zijn aspecten versterken en bevorderen (**valorisatie**) zoals dit op heden ook al het geval is. Zie ook de beschrijving van het actueel gebruik en actuele functie van dit kerkgebouw. Dit gebouw leent zich hiertoe ook goed gezien de opbouw en het polyvalent karakter.

3.2. Plan van aanpak hoe de toekomstige invullingen zullen worden onderzocht

De invulling van de meeste kerkgebouwen blijft voor de komende planningsperiode dezelfde zoals deze op vandaag of voorzien in het vorig kerkenbeleidsplan.

Voor wat betreft de mogelijke invulling van de Sint-Antonius Abt kerk Ingooigem zal eerst binnen de opmaak van het gemeentelijk meerjarenplan moeten onderzocht worden welke de mogelijkheden hiertoe zijn. Op het moment van opmaak van dit kerkbeleidsplan is het meerjarenplan van de gemeente nog niet opgemaakt en is er nog geen duidelijkheid over welke (financiële) mogelijkheden hiertoe zijn en welke de finale plannen zullen worden.

Voor wat betreft de mogelijke verkoop van de Sint-Arnolduskerk Tiegem zal hetzelfde pad bewandeld worden zoals bij de procedure die doorlopen werd voor een (gedeeltelijke) herbestemming middels een langdurig zakelijk recht. Hoe dit praktisch verder vorm kan gegeven worden dient nog verder onderzocht te worden.

BESLUIT

Alle betrokken partijen engageren zich om naar aanleiding van het jaarlijks overleg tussen het centraal kerkbestuur en gemeente na te gaan of dit kerkenbeleidsplan nog actueel is en of wijzigingen noodzakelijk zijn. Indien er wijzigingen moeten aangebracht worden, worden deze opgenomen in een addendum aan dit kerkenbeleidsplan na goedkeuring door de bisschop van bisdom Brugge en door de gemeenteraad.