

KERKENBELEIDSPLAN

GEMEENTE HERZELE

We tonen de originele afbeelding hier niet omwille van het copyright.

Wil je het volledige kerkenbeleidsplan met beeldmateriaal bekijken?
Vraag het dan op bij de gemeente.

We tonen de originele afbeelding hier niet omwille van het copyright.

Wil je het volledige kerkenbeleidsplan met beeldmateriaal bekijken?
Vraag het dan op bij de gemeente.

We tonen de originele afbeelding hier niet omwille van het copyright.

Wil je het volledige kerkenbeleidsplan met beeldmateriaal bekijken?
Vraag het dan op bij de gemeente.

We tonen de originele afbeelding hier niet omwille van het copyright.

Wil je het volledige kerkenbeleidsplan met beeldmateriaal bekijken?
Vraag het dan op bij de gemeente.

We tonen de originele afbeelding hier niet omwille van het copyright.

Wil je het volledige kerkenbeleidsplan met beeldmateriaal bekijken?
Vraag het dan op bij de gemeente.

We tonen de originele afbeelding hier niet omwille van het copyright.

Wil je het volledige kerkenbeleidsplan met beeldmateriaal bekijken?
Vraag het dan op bij de gemeente.

Parochie Herzele & Sint-Lievens-Houtem bisdom Gent
2025

Centraal Kerkbestuur Herzele

KERKENBELEIDSPLAN

GEMEENTE HERZELE

*binnen het perspectief van de parochie
Herzele & Sint-Lievens-Houtem*

DEEL 1: KERKENBELEIDSPLAN

1 Kiezen voor een missionaire kerk

Met de oprichting van tien nieuwe dekenaten in het Bisdom Gent op 15 augustus 2016, heeft de bisschop en zijn beleidsploeg radicaal de kaart getrokken van de herstructurering van het territoriale parochiale landschap. Deze hervorming is mede het gevolg van een eerdere aangevatte "groei naar de nieuwe parochie" (2012- 2013).

Op 11 mei 2015 verscheen het document *Christus en de wereld ontmoeten. Visie, doelstellingen en prioriteiten*¹ van bisschop Luc Van Looy. In dit document licht de bisschop toe waarom er - op aandringen van Paus Franciscus in zijn apostolische exhortatie *Over de Vreugde van het Evangelie* - gekozen wordt voor een meer missionaire Kerk. De paus, geciteerd door Mgr. Van Looy, vraagt ons werk te maken van "een structurele hervorming die voor de pastorale vernieuwing noodzakelijk is" (EG 27). Vanuit die vraag werden door het bisdom prioriteiten vastgesteld en concrete werkpunten gekozen. "In de groei naar de nieuwe parochies die vitale en inspirerende geloofsgemeenschappen willen zijn, laten we ons leiden door deze missionaire droom", aldus de bisschop.

Het document spreekt voorts over twee belangrijke doelstellingen met telkens twee prioriteiten:

¹ *Christus en de wereld ontmoeten. Visie, doelstellingen en prioriteiten voor het Bisdom Gent.*
<https://www.kerknet.be/bisdom-gent/artikel/visie-doelstellingen-en-prioriteiten-van-de-diocesane-werking>. toegang 2017-03-23

(1) Een missionaire Kerk is gebaseerd op de ontmoeting met Christus, daarom zal zij:

- a. het evangelie helder, geloofwaardig en eenvoudig voorstellen in woord en daad;
- b. investeren in vitale plekken van waaruit enthousiasme kan groeien;
- c. daadwerkelijk kiezen voor de uitbouw van initiërende en onthalende gemeenschappen.

(2) Een missionaire Kerk wil aanwezig zijn in de wereld vandaag:

- a. door een bijzondere aandacht voor de armste uit onze samenleving;
- b. door in te zetten op de aanwezigheid van christenen in instellingen van onderwijs en gezondheidszorg;
- c. door diaconie in een multiculturele en multireligieuze wereld.

Deze missie, visie en doelstellingen zijn richtsnoer voor alle vicariaten en geledingen van het bisdom. Dus ook voor de nieuwe parochie waaraan wordt gebouwd. Dat maakte de bisschop ook duidelijk in zijn brief van 16/17 januari 2016, die werd voorgelezen in alle kerken, waarin hij toelichting geeft aan de gelovigen van het bisdom over de toekomst van de nieuwe parochies.

We leven in een tijd van grote en snelle veranderingen. Dat geldt ook voor de Kerk in Vlaanderen. Er is veel veranderd op enkele tientallen jaren tijd. Als kerkgemeenschap zoeken we hoe we vandaag aanwezig kunnen zijn in de wereld. Waar en hoe kunnen wij Christus ontmoeten? Wat betekent het Kerk te zijn? Dat zal anders zijn dan vroeger, maar daarom niet minder krachtig³.

De hervorming gebeurt dus omdat ze noodzakelijk is opdat de zending waartoe de parochies bestaan kan gegarandeerd blijven. "Het hart van de pastoraal is de parochie. Zij is de gemeenschap rond Jezus, die ruimte biedt voor de ontmoeting met God en die dienstbaar in de wereld staat. Zij is Kerk ter plaatse, 'zichtbaar teken van Gods heil voor de mensen'. De parochie maakt haar zending waar in de drie grote domeinen van de pastoraal: verkondiging, liturgie en diaconie"⁴

Het ‘**Pastoraal Plan 2024 - Dekenaat Zottegem**’ (Emmanuel Vidts, 12 september 2024) vertaalt deze visie op parochie, geloofsgemeenschap en Kerk in een standpunt over de inzet van ‘kerkplekken’ in de Livinusparochie. Voor Herzele wordt de Sint-Martinuskerk gezien als ‘centrale kerkplek’.

“Daar vieren we wekelijks eucharistie en worden de initiatiesacramenten, doop, eerste communie en vormsel toegediend.” “Voor de andere nog niet aan de eredienst onttrokken kerken kunnen er nog uitvaarten, huwelijken, kermisdiensten en occasionele vieringen [...] plaatshebben. Voor deze kerken kan er verder gewerkt worden aan initiatieven voor neven- of herbestemming.”

In dit kerkenbeleidsplan wordt aandacht gegeven aan de groei naar die nieuwe parochie in Herzele en Sint-Lievens-Houtem en welke implicaties dit heeft voor de kerkgebouwen in de gemeente Herzele.

³ Brief van bisschop Luc Van Looy, *Over de toekomst van dekenaten en parochies in het bisdom Gent*, 16/17 januari 2016, <https://www.kerknet.be/bisdom-gent/artikel/nieuwe-dekenaat-en-nieuwe-parochie>, toegang 2017-03-23.

⁴ *Oecreta/e oprichting nieuwe dekenaten*, extra-katern bij *KERKplein* 24/3, 2016, p. 2.

2. Enkele Termen

Voor een juist verstaan zetten we enkele termen op een rijtje. We ontleen terminologie aan het document van de Vlaamse bisschoppen (8.11.2012) met betrekking tot het gebruik van de parochiekerken.

- **Valorisatie:**

Onder valorisatie verstaan we initiatieven die, met respect voor het normale gebruik van de parochiekerk, de betekenis van het kerkgebouw in al zijn aspecten kunnen versterken en bevorderen (religieus en cultureel, historisch en kunsthistorisch, architecturaal en landschappelijk). We denken bijvoorbeeld aan een occasioneel en passend gebruik van het kerkgebouw voor kunsthistorische rondleidingen, concerten, voordrachten, conferenties of tijdelijke tentoonstellingen.

- **Medegebruik**

Hiermee bedoelen we de terbeschikkingstelling van het kerkgebouw voor religieuze activiteiten van andere katholieke of christelijke geloofsgemeenschappen.

- **Nevenbestemming**

Wanneer een parochiekerk nog wel voor religieuze activiteiten gebruikt wordt, maar te groot is voor de plaatselijke geloofsgemeenschap, kan men een nevenbestemming overwegen. Men maakt een onderscheid tussen een multifunctioneel gebruik en een gedeeld gebruik.

- o **Multifunctioneel gebruik:** is een nevenbestemming in de tijd. Hiermee bedoelen wij dat het kerkgebouw occasioneel, buiten de uren van de religieuze activiteiten, voor andere doeleinden of door andere instanties gebruikt wordt.
- o **Gedeeld gebruik:** is een nevenbestemming in de ruimte. Hiermee bedoelen we dat het kerkgebouw architecturaal zodanig wordt heringericht dat er een nieuwe en kleinere liturgische ruimte ontstaat, met daarnaast ruimte voor één of meerdere lokalen die, op een permanente basis, een andere bestemming kunnen krijgen. Een gedeeld gebruik veronderstelt dus dat de liturgische ruimte en de andere ruimten bouwkundig volledig van elkaar gescheiden zijn, zodat een gedeeld gebruik mogelijk wordt, zonder dat de afzonderlijke activiteiten elkaar hinderen of doorkruisen.

Herbestemming

Wanneer een parochiekerk niet meer voor religieuze activiteiten in aanmerking komt, kan zij definitief aan de eredienst onttrokken worden en een nieuwe functie krijgen. Daarvoor moet de voorgeschreven kerkrechtelijke procedure gevolgd worden. Alleen de bisschop kan beslissen om een parochiekerk definitief aan de eredienst te onttrekken.

⁵ Richtlijnen van de Vlaamse Bisschoppen voor het gebruik van de parochiekerken, 8.11.2012

3 Huidige situatie in Herzele

De gemeente Herzele heeft nog 6 kerken nl:

- 1) Herzele: hoofdkerk **Sint-Martinus kerk**, eigenaar is de gemeente Herzele, beschermd monument, toren en kruisbeuk beschermd sinds 20-07-1943, Kerkstraat te Herzele.
- 2) Borsbeke: **Sint-Antonius-Abt kerk**, eigenaar is de gemeente Herzele, beschermd monument sinds 24-01-1944, beschermd dorpsgezicht intrinsiek sinds 07-10-1993 en beschermd monument kerkhofmuur sinds 07-10-1993, Provincieweg-Borsbekestraat te Borsbeke.
- 3) Sint-Antelinks: **Sint-Gertrudis kerk**, eigenaar is de gemeente Herzele, beschermd monument sinds 14-09-2009, speciaal orgel Van Peteghem van 1835, Huigeveldstraat in Sint-Antelinks.
- 4) Sint-Lievens-Esse: **Sint-Martinus kerk**, eigenaar is de gemeente Herzele, beschermd monument (inclusief inkompijlers) sinds 12-08-1991, beschermd dorpsgezicht intrinsiek sinds 12-08-1991, beschermd orgel Van Peteghem Sint-Lievensplein in Sint-Lievens-Esse.
- 5) Steenhuize-Wijnhuize: **O.L.V. Hemelvaart en Heilige Catharina kerk**, eigenaar is de gemeente Herzele, beschermd monument sinds 12-06-1986, dorpskom bescherm sinds 12-06-1986, beschermd orgel C. Anneessens Kloosterberg in Steenhuize-Wijnhuize.
- 6) Woubrechtgem: **Sint-Martinus kerk**, eigenaar is de gemeente Herzele, beschermd monument sinds 14-09-2009, beschermd dorpsgezicht intrinsiek sinds 01-07-1981, Heilig Hartplein in Woubrechtgem.

Nota:

De kerken van **Ressegem en Hillegem** zijn onttrokken aan de eredienst en de herbestemming heeft een definitieve beslechting gekregen met de publicatie in het staatsblad van 22 juli 2024 rn.87971.

Deze kerken zijn definitief aan de gemeente Herzele teruggegeven en alle andere roerende en onroerende goederen van beide kerkfabrieken zijn toegevoegd aan de kerkfabriek Sint-Martinus Herzele.

4 Perspectieven rond het gebruik van de kerken in Herzele

We willen, voor we in het tweede deel van dit kerkenbeleidsplan de kerken in detail zullen bespreken, enkele perspectieven vooropstellen die gelden als leidraad in het verder concretiseren en uitwerken van het kerkenbeleidsplan. De gesprekspartners zijn het Centraal Kerkbestuur van Herzele, de verschillende Kerkfabrieken, de gemeente Herzele en de lokale gemeenschap.

De verschillende parochiekerken op het grondgebied van Herzele in beschouwing genomen kunnen we twee groepen onderscheiden:

a. "Permanente" parochiekerk: Herzele

Het kerkgebouw in deze groep heeft **als primaire functie het voorzien in de liturgie**. Het is die kerk waar de gemeenschap samenkomt voor de weekendeucharistie, het doopsel, het vormsel of die als lokaal kerkgebouw ter plaatse regelmatig voor uitvaart- of huwelijksliturgie wordt gebruikt. Uiteraard dient in overleg met de Kerkfabriek en de pastoor-moderator naar **een verhoogde valorisering** van dit gebouw te worden uitgekeken. Hetzij door overdag als **stilteplaats en gebedshuis** dagelijks open te zijn, hetzij door concerten of voordrachten met een passend karakter te organiseren, hetzij door passende tentoonstellingen in te richten, ...

Dit alles mag het liturgische gebruik niet verstoren, daar de primaire functie van deze kerk is te voorzien in een sacrale ruimte voor onze geloofsgemeenschap.

b. Parochiekerken met optie herbestemming:

De maatschappelijke evolutie van 'ontkerkelijking' vertaalt zich in de Kerkelijke visie naar het plaatsen van liturgie naast verkondiging en diaconie. Christen-zijn is meer dan liturgie vieren en uit zich ook daarbuiten in woorden en daden. Het pastorale plan van de Livinusparochie geeft daarom een meer omljnde plaats aan deze liturgie, in een beperkt aantal liturgische ruimtes of 'centrale kerkplekken'. Daarmee wordt een **centraliseringslogica** gevolgd, die in de voorbije decennia ook voor veel publieke diensten richtinggevend was, zoals bibliotheken, sportinfrastructuur en culturele centra. De vroeger evidente, maar ondertussen achterhaalde, **geografische koppeling tussen gemeente en parochie wordt daarmee losgelaten**.

Dat impliceert dat kerken in deelgemeenten slechts heel beperkt gebruikt worden. De vraag stelt zich dan of dit gebruik, zelfs al wordt het aangevuld met breder gebruik via valorisatie, de maatschappelijke investeringen in deze gebouwen kan blijven verantwoorden. In tijden van budgettaire krapte kiezen we ervoor om de maatschappelijke evoluties niet te negeren en te **erkennen dat de niet-centrale kerkgebouwen op termijn allemaal een nieuwe invulling zullen moeten krijgen**.

Vandaar de bewuste keuze om voor de tweede groep kerken het label ‘optie herbestemming’ te gebruiken.

Lokaal worden deze kerkgebouwen vandaag beheerd door kerkfabrieken die in draagkracht verschillen. Voor sommige kerkbesturen zal een pad naar herbestemming een oplossing zijn voor een afkalvende draagkracht. Andere kerkbesturen zijn nog meer actief en gaven in aanzet tot het kerkenbeleidsplan aan dat ze bijkomend initiatief willen nemen voor een breder gebruik van de kerkgebouwen (cf. infra punt 5). Dit dreigt echter deels voorbij te gaan aan het onvermijdelijke eindresultaat van deze inspanningen op langere termijn, namelijk een herbestemming van deze kerkgebouwen. Met de keuze voor ‘optie herbestemming’ willen we dat einddoel scherp stellen, om de zeer gewaardeerde inspanningen die kerkbesturen, dorpsraden en andere partners of stakeholders reeds geleverd hebben en hopelijk nog willen leveren, te kanaliseren, richting te geven en finaal te versterken. **Als we weten dat diverse initiatieven uiteindelijk moeten uitmonden in een nieuwe bestemming en nieuw verhaal voor kerkgebouwen, dan kan dat besef vanaf dit punt een duidelijker kader geven voor een diversiteit aan verwachtingen, ideeën en engagementen.**

Heel dit traject wordt opgedeeld in twee fasen. De kerkgebouwen die in het vorige kerkenbeleidsplan nog in een tussencategorie zaten, komen in een tweede fase onder de aandacht. Daarmee erkennen we het belang van een stapsgewijze evolutie, die we verkiezen boven een revolutie. **Voorlopig** blijven er zo ‘**decentrale kerkplekken**’ beschikbaar **in het noorden en zuiden van de gemeente**. De focus op het zoeken van een nieuwe bestemming vangt dan in de andere kerkgebouwen aan, waarbij de ‘optie herbestemming’ de verantwoordelijkheid hiervoor niet enkel bij de kerkbesturen legt, maar ook bij het lokaal bestuur, de bredere gemeenschap en heel diverse partners.

**i. Fase 1: Herbestemming op korte termijn:
Sint-Antelinks, Woubrechtgem, Steenhuize-Wijnhuize**

Deze kerken zullen primair worden onderworpen aan verder onderzoek naar **cultuurhistorische waarde, architecturale mogelijkheden en situering in hun ruimtelijke omgeving**. Dit zijn de krijtlijnen die aangegeven worden in de wettelijke bepalingen over de inhoud van het kerkenbeleidsplan, waarvoor in deel twee van dit plan al een basis wordt gelegd. Het goed inschatten van al deze elementen is cruciaal om te komen tot een **goede overweging van haalbare (her)bestemmingen**. In dit onderzoek kunnen gemeentelijke en bovenlokale diensten en partners een rol spelen, terwijl lokale betrokkenen en partners input kunnen geven over wensen en noden die lokaal aanwezig zijn.

Op basis van de resultaten van deze onderzoeken kan **bepaald worden wie welke initiatieven kan nemen om in de richting van mogelijke en gewenste bestemmingsopties te evolueren**. De kerkbesturen spelen met hun kennis van het gebouw nog steeds een sleutelrol in dit proces, om hopelijk op termijn hun fakkel met een gerust hart te kunnen doorgeven. Dorpsraden kunnen waar wenselijk helpen om

raakvlakken te zoeken met en engagementen aan te wakkeren binnen de lokale gemeenschappen. In alle gevallen zullen deze trajecten uitdagend zijn en tijd vragen. De beloning voor deze inzet is dan hopelijk een **gedragen en zinvolle nieuwe bestemming voor de kerkgebouwen**, die nog steeds het spreekwoordelijke midden van de betreffende dorpen vormen.

**ii. Fase 2: Herbestemming op lange termijn:
Sint-Lievens-Esse, Borsbeke**

Omwille van hun ligging blijven deze kerken voor de liturgie **op kortere termijn 'decentrale kerkplekken'**. Huwelijken en uitvaarten kunnen er blijven plaatsvinden, maar naast deze liturgische functie wordt er in overleg met de kerkfabriek **actief gekeken naar een parochiale of pastorale nevenbestemming** (hetzij multifunctioneel, hetzij gedeeld gebruik zie verder 'valorisatie van de kerken').

De vraag vanuit de parochiegemeenschap aan de respectieve kerkfabrieken is (onder meer) dat de **kerken open** zouden zijn voor bezoek, dat er bekeken wordt of er een **onthalende functie** kan gebeuren, dat onderzocht wordt hoe deze kerken **meer gebruikt kunnen worden door en voor de lokale gemeenschap**. Een goede afweging van liturgisch en ander gebruikt dringt zich hier op, waarbij zowel in ruimte als in tijd kan nagedacht worden hoe beide invullingen naast elkaar kunnen bestaan.

Op langere termijn volgt voor deze kerkgebouwen een gelijkaardig traject als voor de gebouwen uit fase 1. De gecumuleerde ervaring uit alle voorgaande trajecten kan hopelijk de aansluitende trajecten met de nodige kennis, ervaringen en inzichten onderbouwen.

5 Input van de kerkbesturen over initiële verbreding van het gebruik van de kerkgebouwen.

In het onderstaande overzicht wordt, heel beknopt, een beschrijving gegeven van de verschillende kerkgebouwen in Herzele, hun ligging, kenmerken en actueel gebruik. In deel twee van dit kerkenbeleidsplan wordt dieper op historische, ruimtelijke en bouwkundige elementen ingegaan. In tweede instantie wordt hier beschreven welk toekomstig gebruik de lokale kerkbesturen zelf mogelijk zagen voor hun kerkgebouw, op het moment dat deze vraag aan hen gesteld werd in voorbereiding op de opmaak van dit kerkenbeleidsplan.

Op 12 november 2024 bespraken de kerkbesturen, op uitnodiging van het centraal kerkbestuur, de inspanningen die zij kunnen en willen leveren om op kortere termijn het gebruik van de kerkgebouwen onder hun beheer te verbreden. Deze input vormde de basis voor het ontwerp van kerkenbeleidsplan, dat het centraal kerkbestuur heeft voorgelegd aan het gemeentebestuur. De keuze voor 'optie herbestemming' was op dat moment nog niet bepaald. Dat verklaart waarom onderstaande standpunten eerder overkomen als terreinverkenkend vanuit het perspectief van de kerkbesturen, en niet zozeer als richtinggevend voor de toekomst en bestemming van de kerkgebouwen op langere termijn. Dat zou ook voorbij gaan aan de opdracht en focus van een kerkbestuur. Het blijft niettemin zinvolle inbreng om op kortere termijn het blikveld op mogelijkheden tot gebruik van de kerkgebouwen te verbreden.

Herzele:

Beschrijving van het actueel gebruik en de actuele functie:

- 1) De kerk van Herzele (Sint-Martinus) is de hoofdkerk van het St.-Livinusparochie Herzele-Sint-Lievens-Houtem.
- 2) Is gelegen in een groene omgeving nabij de burcht met ruime parkeermogelijkheden. Maakt ook deel uit van deze toeristische site.
- 3) Goed bereikbaar met openbaar vervoer.
- 4) In de nabijheid van scholen die op regelmatige basis de schoolvieringen in de kerk laten doorgaan.
- 5) In deze ruimte kan men tot stilte en bezinning komen. De kerk is elke dag open van 8u tot 18u. Passanten branden een kaarsje en kunnen hun bekommernissen/problemen/vragen achterlaten in het boek achteraan in de kerk.
- 6) Wekelijks zijn er 2 eucharistievieringen: op zaterdag om 18u en op zondag om 11u.
- 7) Verscheidene sacramenten worden toegekend: doopsel, eerste communie, vormsel, huwelijk.
- 8) Kermisdiensten, schoolvieringen, uitvaarten, repetities zangkoor, oudstrijdersvieringen gaan op regelmatige basis door in de kerk.
- 9) De liturgie van de hoogdagen wordt in de kerk gevierd.
- 10) Andere evenementen die doorgaan in de kerk:
 - Festival van Vlaanderen (jaarlijks)
 - Kerstconcert Lions Herzele (jaarlijks)
 - Dagelijks bezoek/gebed van vele kerkhofbezoekers, sporters, wandelaars,...
 - De sacristie en het jongerenlokaal biedt ruimte voor doop-en vormselcatechese.

Besluit:

Rekening houdend met het nieuwe pastoraal plan en het huidige gebruik van de kerk, zien we naar de komende beleidsperiode toe, geen significante wijzigingen.

Deze kerk komt dus niet in aanmerking voor herbesteding.

We blijven open staan voor bijkomende nevenactiviteiten die verenigbaar zijn met de hoofdfunctie van de kerk.

Borsbeke:

Beschrijving van het actueel gebruik en de actuele functie:

- 1) Uitvaarten met zangkoor (25 uitvaarten in 2024) en huwelijken (1 in 2024).
- 2) 17 Januari feestdag van Sint-Antonius-Abt met 9 dagen noveen.
- 3) Laatste zondag van augustus kermis met zielmis Sint-Antonius-Abt.
- 4) Iedere vrijdag om 10 u een gebedsdienst (+/- 25 bezoekers per dienst).
- 5) Kerk is dagelijks open voor gebed en bezinning met gelegenheid tot het branden van een kaars dat ook een vorm van devotie en eredienst is. Passanten kunnen hun problemen, vragen en bekommernissen schrijven in een boek achteraan de kerk.
- 6) Kerkgebouw wordt gewaardeerd voor zijn akoestische waarde en voor zijn muzikale kwaliteit van het orgel die met een jaarlijks contract onderhouden wordt door Stefaan Loncke.
- 7) Regelmatig bezoeken en rondleidingen georganiseerd door of met de heemkundige kring Hellebaard of andere organisaties.
- 8) 11 November in de kerk en aan het monument gedachte aan de oud strijders van beide wereldoorlogen.
- 9) Er is ook jaarlijks een paardenwijding op 15 augustus.
- 10) Schoolvieringen van de scholen (voor openen en sluiten van het schooljaar)
- 11) De kerk is voorzien van een zeer ruime parking.
- 12) De kerk is toegankelijk voor mindervaliden met sanitaire voorzieningen.
- 13) De kerk is ook aangesloten bij "Open Kerken".
- 14) In de kerk zijn folders en vlagjes over Sint-Antonius-Abt voorzien.
- 15) In de kerstperiode wordt er een buiten-en binnen-kerststal opgesteld met verlichting.
- 16) Kerk is goed bereikbaar met het openbaar vervoer (bushalte aan de kerk).
- 17) Op de zolder van de kerk zijn er vleermuizen aanwezig alsook ieder jaar een nest met kerkuilen (dit jaar 5 jonge kerkuilen). Dit wordt periodiek opgevolgd door Natuurpunt.

Toekomstig gebruik van de kerk:

Het behoud van de huidige functies en deze nog meer uitbreiden telkens de gelegenheid en de mogelijkheid zich voordoet.

De kerk kan in de toekomst meer open gesteld worden voor activiteiten. De kerkelijke sfeer leent zich uitstekend voor tentoonstellingen, intieme concerten, toneelvoorstellingen,...

Met dit kerkenbeleidsplan richten we ons dan ook graag tot de gemeente Herzele om aan de kerk(en) te denken wanneer verenigingen op zoek gaan een geschikte locatie voor hun activiteit.

Op deze manier wordt de nevenbesteding van de kerk bekend onder de gemeenschap en wordt de stap tot het betreden van de kerk verkleind.

Woubrechtgem:

Beschrijving van het actueel gebruik en de actuele functie:

- 1) Uitvaarten met zangkoor en huwelijken.
- 2) Kermis met zielmis Sint-Martinus.

- 3) Als stille ruimte voor gebed en bezinning met gelegenheid tot branden van een kaars. De kerk is open op vrijdag, zaterdag en zondag.
- 4) Als ontmoetingsruimte waar de gemeenschap elkaar ontmoet en met elkaar meeleeft in zorg, in vreugde en in verdriet

Toekomstig gebruik van de kerk:

- 1) De huidige functies opnieuw bestendigen.
- 2) De kerk leent zich uitstekend voor kleinschalige concerten. De akoestiek goed, de kerk zelf is niet te groot en er is een gerestaureerd orgel aanwezig.
- 3) De kerk is voorzien van een nieuwe verwarmingsketel op gas.
- 4) De kerk maakt deel uit van een nieuw aangelegde dorpskern waar zelf een zaaltje ('t Hoefijzer) deel vanuit maakt.
- 5) De kerk kan in de toekomst open gesteld worden voor activiteiten om de omwonende te activeren terug meer leven in het kerkgebouw te blazen.

Mogelijke valkuilen:

- 1) Het kerkgebouw is ingesloten door het kerkhof en moet met het nodige respect benaderd worden, zowel letterlijk als de initiatieven die voorop worden gesteld.
- 2) De parkeergelegenheid in het centrum van Woubrechtgem is niet ideaal.
- 3) Het kerkgebouw heeft 2 opstaptreden wat het moeilijk maakt voor mindervalide mensen. De weg naar de kerkdeur gaat lichtjes bergop, maar is in tegendeel wel vlot toegankelijk. Gemeente activiteiten laten doorgaan binnen de kerk – sfeer gezelliger en meer toe dan steenoven

Sint-Lievens-Esse:

Beschrijving van het actueel gebruik en de actuele functie:

- 1) Het kerkgebouw is alle dagen open: zowel als een stille ruimte voor gebed als voor erfgoed doeleinden. Het branden van een kaars is ook een vorm van eredienst. Het belang van volksdevotie mag niet onderschat worden.
- 2) Er is een licht hellend vlak als toegang voor rolstoelgebruikers.
- 3) Er is sanitair voorzien in de doopkapel.
- 4) Actueel zijn er nog de volgende liturgische diensten:
 - Begravenissen (een 7-tal tussen Allerheiligen 2023 en Allerheiligen 2024) en huwelijken.
 - Tweemaal per jaar is er een misviering naar aanleiding van de kermis.
 - Sinds 2024 wordt er op 12 november het naamfeest van de H. Livinus, patroon van de parochie Herzele/Sint-Lievens Houtem, gevierd in de kerk van Sint-Lievens-Esse. Dit omdat de kerk van Sint-Lievens-Houtem omwille van de Jaarmarkt onvoldoende toegankelijk is.
 - In totaal betreft het voor het ogenblik een 10-tal erediensten per jaar.
- 5) Mevrouw Magda De Leeuw van de heemkundige kring de Hellebaard van Herzele gidst regelmatig rondleidingen in de kerk. Er wordt voorzien deze rondleidingen nog op te drijven in de toekomst.
- 6) Jaarlijks is er een concert in de kerk door de muziekmaatschappij Kunst en Broedermin uit Sint-Lievens-Esse.
- 7) Er is ook jaarlijks een fietsenwijing van WTC De Palingrijders uit Sint-Lievens-Esse.
- 8) De Sint-Martinuskerk is ook aangesloten op "Open Kerken" Jaarlijks is er een open deur dag tijdens de maand juni.
- 9) Een tweetal orgelliefhebbers komen op regelmatige basis het beschermde Van Peteghem

- orgel bespelen.
- 10) Er zijn ruime parkeermogelijkheden op het Sint-Lievensplein voor de kerk.
 - 11) Het kerkgebouw werd recent volledig gerenoveerd, en dit zowel aan de buitenkant als het interieur.

Toekomstig gebruik van de kerk:

- 1) Het behoud van de huidige functies en deze nog meer uitbreiden in het kader van een valorisatie, telkens de gelegenheid en mogelijkheid zich voordoet.
We voorzien op regelmatige basis een her-evaluatie van de toestand en houden rekening met een eventuele nevenbestemming in de toekomst. De gemeente Herzele heeft besloten tot het uitbreiden van het kerkhof in Sint-Lievens-Esse. Het is dan ook logisch dat de mogelijkheid tot begrafenissen in deze kerk behouden blijft in de toekomst.
- 2) Nevenbestemming:
Bij een eventuele nevenbestemming moet rekening gehouden worden met de ligging van de kerk. Het kerkgebouw is omgeven door het kerkhof dat niet ontruimd is. Een aantal grafzerken zijn wel verdwenen, maar de stoffelijke overschotten zijn nog wel ter plaatse. Er zijn ook de Belgische oorlogsgraven en de graven van het Gemenebest. Ook deze verdienen het nodige respect. Het grote aantal zuilen in de kerk maken dat het kerkgebouw ook niet voor alle mogelijke activiteiten geschikt is.
- 3) Op termijn wordt er bovendien gedacht aan de volgende mogelijkheden:
 - tentoonstelling rond Livinus feesten en de Livinus stoet,
 - museum voor religieuze kunst uit andere kerken,
 - de aanwezigheid van meerdere wandelroutes kan aanleiding geven tot het inrichten van een info-punt met het ter beschikking stellen van brochures voor deze wandelroutes,
 - het houden van zowel tijdelijke als permanenten tentoonstellingen van vernissages door kunstenaar en collectioneers,
 - het ter beschikking stellen van een boek in de kerk waarin de passanten hun bekommernissen, intenties of vragen kunnen neerschrijven.

Deze lijst is niet limitatief en kan in de toekomst verder aangevuld worden. Er werd binnen de kerkraad een werkgroep opgericht om deze mogelijkheden verder uit te werken.

Steenhuize-Wijnhuize:

Beschrijving van het actueel gebruik en de actuele functie:

- 1) Begravenisdiensten, huwelijken en kermisdiensten zijn door het jaar voorzien.
- 2) De kerk wordt in het weekends opengesteld voor stiltemomenten en het aansteken van kaarsjes,...
- 3) Er is voorzien in gratis folders over de bouwgeschiedenis van de kerk en o.a. het funerair erfgoed kerk.
- 4) In de kerstperiode wordt er een buiten- en binnen kerststal opgesteld met geleid bezoek van de basisschool.
- 5) Schoolmissen bij het begin van het schooljaar en bedankingsmissen bij het einde schooljaar.
- 6) Bij gelegenheden worden speciale 'Open Kerkdagen' met rondleidingen gepland.
- 7) Er werden en worden langlopende tentoonstellingen georganiseerd.
- 8) Op regelmatige tijdstippen wordt de kerk open gesteld voor concerten, eventueel gecombineerde orgelconcerten.
- 9) Op de kerkzolder huist een grote kolonie gewone grootoorvleermuizen, welke periodiek gecontroleerd wordt door Natuurpunt-Vleermuizen.

Toekomstig gebruik van de kerk:

Na de interne restauratie met elektriciteits- en verfwerken, wordt voorzien in het aankleden van de kerk met panelen over:

- de bouwgeschiedenis van de kerk,
- het verloop van het kerkelijk jaar,
- de inhoud van de misviering,
- de zeven sacramenten,
- de belangrijkste kerkelijke feestdagen,
- beschrijvende teksten bij het kerkmeubilair.

Op deze wijze wordt de kerk ook een permanent bezoekbare tentoonstellingsruimte over de kerk, de parochie, het kasteel,.....van Steenhuize.

Aangezien de toren momenteel veilig bereikbaar, wordt samen met Natuurpunt bekeken om eveneens een 'uilenbak' te plaatsen.

Sint-Antelinks:**Beschrijving van het actueel gebruik en de actuele functie:**

- 1) Uitvaarten en huwelijk.
- 2) Jaarlijkse kermis met zielmis.
- 3) Kerk voor orgelconcerten met geklasseerde Van Peteghem orgel uit 1835.

Toekomstig gebruik van de kerk:

Momenteel gaan er weinig activiteiten door in de kerk. Er werd echter een nieuwe dorpsraad opgericht. De Kerkraad zal de dorpsraad contacteren om een eventuele samenwerking aan te gaan. Op deze manier kan de kerk gebruikt worden voor tentoonstellingen, concerten, inwijdingen,

DEEL 2:

BESCHRIJVING VAN DE KERKEN

1) Herzele Sint-Martinus

2) Borsbeke Sint-Antonius-Abt

3) Sint-Antelinks Sint-Gertrudis

4) Sint-Lievens-Esse Sint-Martinus

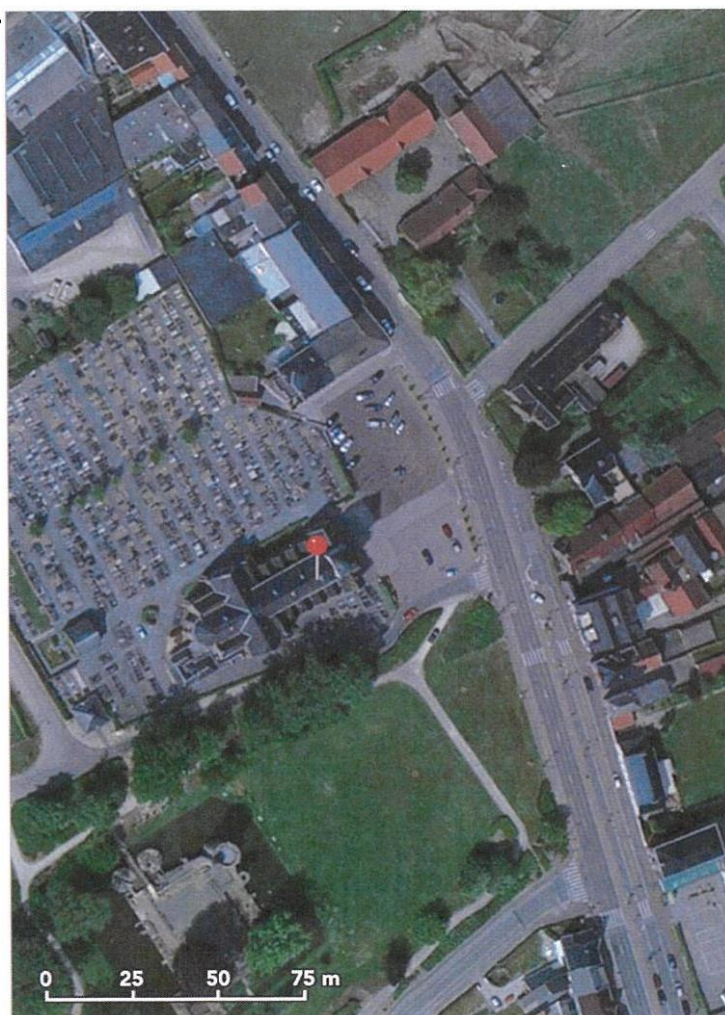
**5) Steenhuize-Wijnhuize O.L. Vrouw Hemelvaart en Heilige
Catharina**

6) Woubrechtgem Sint-Martinus

1 Sint-Martinus, Herzele

We tonen de originele afbeelding hier niet omwille van het copyright.

Wil je het volledige kerkenbeleidsplan met beeldmateriaal bekijken?
Vraag het dan op bij de gemeente.



Identificatie

- Naam: Parochiekerk Sint-Martinus
- Ligging: Kerkstraat 37, Herzele
- Provincie: Oost-Vlaanderen
- Bisdom Gent; Dekenaat Zottegem; Parochie Herzele
- Eigenaar: de gemeente Herzele
- Bescherming:
 - ID: 8931
 - Toren en kruisbeuk: sinds 20/07/1943
 - Beschermd monument: sinds 30/01/2013

1.2. Beschrijving

1.2.1. Cultuurhistorische waarde

1.2.1.1.Exterieur

De parochiekerk Sint-Martinus is een niet-georiënteerde kruiskerk met omringend, deels ommuurd kerkhof, gelegen ten westen van het gekasseide kerkplein, en ten noorden van ruïnes van de burcht van Herzele.

De huidige plattegrond ontvouwt een portaal met een vierkante toren ten oosten, geflankeerd door zijkapellen, een driebeukig schip van vier traveeën, uitspringend transept met zijtransept voorzien van zijportalen, hoofdkoor met vijfzijdige koorsluiting, en zijkoren met twee rechte traveeën en vlakke koorsluiting en een sacristie met berging met driezijdige sluiting aansluitend bij het zuidelijk zij koor en abdis van het hoofdkoor.

Neogotische kerk is opgericht in 1912-1913 naar ontwerp van architect Henri Valcke (Gent); de beschermde toren en zijkapellen zijn de kruisingstoren en het transept van de voormalige vroeg gotische kerk, door de bouw van het nieuwe schip en koor ten westen van het vroegere koor in 1929, fungeert het oude koor als ingangspartij ten oosten.

De kerk is opgetrokken uit Balegemse zandsteen (deels hergebruikt materiaal), onder zadeldak (leien). De zuidgevel van het oorspronkelijke transept, de huidige zijkapellen aan weerszijde van de oude toren, heeft een bakstenen parement. De plint van de neogotische kerk is opgetrokken uit Balegemse zandsteen, hergebruik van de in 1912 gesloopte kerk.

Sobere vierkante oosttoren (zandsteen) van vier geledingen, onder tentdak, links geflankeerd door een neogotisch achzijdig traptorentje. Geledingen aangegeven door waterlijsten. Gekoppelde spitsboogvormige galmgaten onder omlopende waterlijst, twee per zijde, drie aan de zuidzijde. In noordgevel en bakstenen zuidgevel van het oorspronkelijke transept, nu zijkapellen, gotisch spitsboogvenster. Centraal neogotische puntgevel met portaal met rechthoekige deur onder spitsboogvenster met driedelig maaswerk; tussendorpel op zandstenen maskerkopjes als consoles. Rechts ervan spitsboogvenster met tweeledige tracering. Links, veelhoekig traptorentje en aan de gevel opgehangen calvarie onder houten afdak, gevormd door een kruisbeeld geflankeerd door de beelden van Maria en Johannes. Zijbeuken opgevat als kapelgevels onder zadeldak (leien), gescheiden voor versneden steunberen en voorzien van spitsboogvensters in kwartholle omlijsting, afzaat, en

drielichten met neogotische trasering. Oculi ais bovenlichten voor de middenbeuk. Het transept wordt voorafgegaan door een zijtransept met zijportalen. Het zuidelijk zijtransept met rechthoekig deurtje met blind boogveld wordt geflankeerd door een achzijdig traptorentje onder naaldspits. Ook het transept en koor worden geritmeerd door steunberen met een versnijding. Noord- en zuidgevel van het transept met twee gekoppelde lancetvensters met vierpas. De sacristie en berging op onregelmatige plattegrond met lijst- en puntgevels, zijn voorzien van rechthoekige drielichten en bolkozijnen met arduinen kozijnen en een gedoogd deurtje.

1.2.1.2. Interieur

Toren op zware pijlers, kruisribgewelven en rond galmgat, afgescheiden van de middenbeuk door middel van een natuurstenen muur in ruw verband met spitsboogvormige muuropening. In oostgevel van Heilig Grafkapel spitsboogvormig ampullen nis. De zijkapellen openen aan de westzijde met een grote spitsboogvormige opening naar het schip en aan een andere zijde naar het portaal. Bij de toren aansluitende vroeg gotische transeptarmen (nu zijkapellen) onder spitstongewelven. Hoofdbeuk, transeptarmen en hoofdkoor onder eiken spitstongewelven. Zijbeuken en zijkoren onder bakstenen kruisribgewelven, gemetst in visgraatverband, met natuurstenen ribben. Hoofdbeuk met spitsboogarcaden op zandstenen zuilen op achzijdige basis met gestileerde bladkapitelen. Het zuidelijk zij koor heeft aansluitend een privékapel van de familie Du Parc, naar het koor geopend met twee scheibogen, thans in gebruik als berging. Keramische vloertegels. Houten lambriseringen, recenter toegevoegd.

Vijf glasramen in koor: Drie glasramen van 1934 van Hendrik Coppejans (Gent, 1883-1947): middelste Kalvarieberg, links ervan Verschijning van het Heilig Hart aan Margaretha Alacoque, rechts Avondmaal te Emmaüs, gedateerd Anno domini 1934. De uiterste glasramen met Steniging van de Heilige Stephanus (rechts) en Heilige Petrus ontvangt sleutel (links) zijn ontworpen door De Loore en uitgevoerd door Cesar Vanhevele (Gent, 1898-1956), gedateerd 1954. De twee grote zijvensters in het koor met voorstelling van de Kroning van Maria en Heilige Rochus, naar ontwerp van Michel De Loore en uitgevoerd door Cesar Vanhevele, zijn gedateerd 1954. Twee vensters in het transept met voorstelling van Heilige Jozef en Heilige Martinus (rechts) en Heilige Agnes en Heilige Barbara (links), naar ontwerp van M. Nevens en uitgevoerd door Herman Mortier, zijn geplaatst in 1961

1.2.1.3. Schilderijen

In de Heilig Grafkapel, schilderij met kruisafneming; Kruisweg geschilderd op doek door Jozef Meganck (Aalst, 1807-1891), circa 1857.

1.2.1.4. Beeldhouwwerken

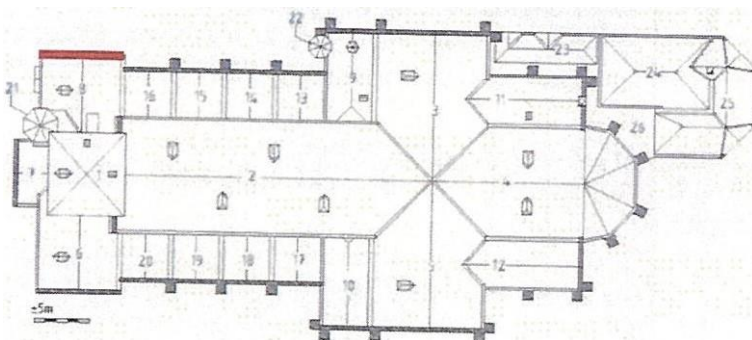
- Verschillende heiligenbeelden staan thans opgesteld in de noordelijke zijkapel: Heilige Rochus, gepolychromeerd houten beeld uit de 17de eeuw; gepolychromeerde beelden van Heilig Hart van Jezus, Heilige Theresia, Heilige Rita, recentere beelden van Onze-Lieve-Vrouw van Lourdes en Heilige Jozef (gesigneerd Bressers), Heilige Antonius (gesigneerd Parent) en een beeld van de heilige Grignon de Monfort.
- In de zuidelijke zijkapel: Jezus in het graf, geschilderd houten beeld uit de 17de eeuw. In het koor, beeld van Onze-Lieve-Vrouw van het Heilig Hart.

- De wand tussen portaal en schip is verfraaid met twee houten beelden op sokkel van Heilige Cornelius en Heilige Martinus, erboven groot kruisbeeld.

1.2.1.5. Meubilair

- Gedeeltelijk hergebruikt oud meubilair en gedeeltelijk in neogotische stijl uitgevoerd door Remi Rooms voor de nieuwe kerk van 1913:
- Neogotisch hoofdaltaar met stenen tafel, eiken retabel met koperen tabernakel van M. Geeraert, erboven een Calvarie geflankeerd door nissen met Aanbidding van de Koningen, Bruiloft van Kana, Vermenigvuldiging van de broden, en de Emmausgangers (circa 1920). De twee zijaltaren zijn afkomstig van de oude kerk, altaartafels van witte steen en houten retabels met beelden, vermoedelijk van circa 1879. Zuidelijk zijaltaar van Onze-Lieve-Vrouw met centraal beeld van Onze-Lieve-Vrouw, geflankeerd door beeld van Heilige Anna rechts en Heilige Jozef links. Noordelijk zijaltaar van Heilige Rochus met centraal Heilige Rochusbeeld, geflankeerd door beeld van Heilige Johannes Baptista en Heilige Barbara. In de oude zijkapellen naast de toren staan eenvoudige blokaltaren van zandsteen.
- Eiken communiebank fragmentarisch bewaard
- Kansel uit de 17de eeuw, reliëfs met buste van Heilige Mattheus en de symbolen van de vier Evangelisten, gerestaureerd in 1936.
- Twee 18de-eeuwse biechtstoelen uit de oude kerk en twee neogotische biechtstoelen van R. Rooms (circa 1920).
- Arduinen doopvont op steun met jaartal 1616, koperen deksel en marmeren doopvont met koperen deksel.
- Orgel van 1929 van het huis Anneesens, gesigineerd "Oscar Anneesens-Marinus Kortrijk", orgelkast van Speiser (Sint-Amandsberg) gemaakt in 1939.
- Sacristiekast, deels 18de- en deels 19de-eeuws.
- Oude grafplaten: zeven in de zijkapel ten noorden van het portaal, twee aan het portaal en één in de kapel ten zuiden. In de privékapel van de familie du Parc, aansluitend bij het zuidelijk zijkoor, is in 1926 een arduinen gedenkteken geplaatst.

1.2.2. Architecturale mogelijkheden



1.2.3. Bouwfysische toestand

- De bouwfysische toestand is goed tot zeer goed
- Monumentenzorg is bij contract aangesteld voor regelmatige inspectie van onze kerk.
- Restauratie: raammeubelen, toren, duivenwering, bliksemafleider
- De binnenmuren werden beschilderd in 2013
- Er dienen een aantal kleinere herstellingen uitgevoerd te worden volgens het verslag van monumentenwacht.
- Op termijn te restaureren: het herstellen en herschilderen van de dakgoten en dakkapellen is noodzakelijk.

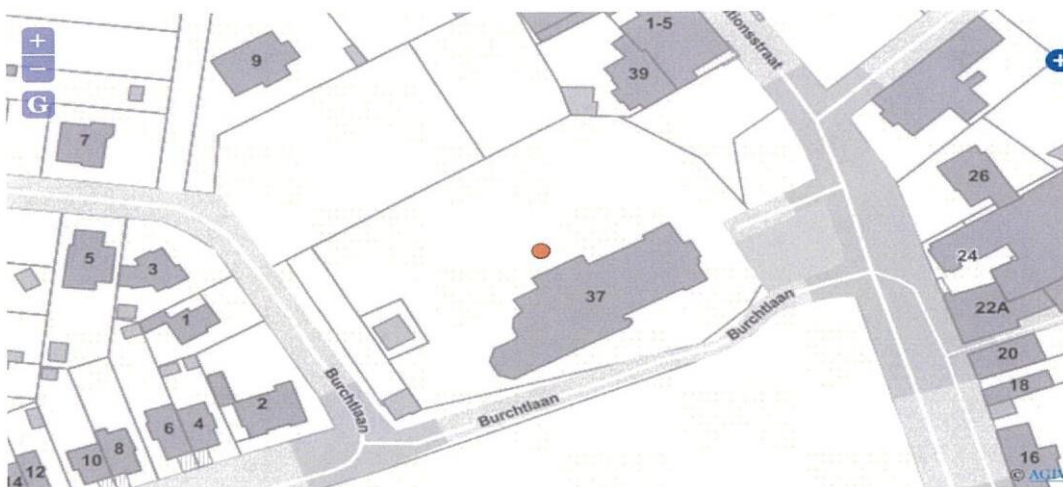
Volgens een recent inspectieverslag (2024) van Monumentenwacht wordt de kerk redelijk goed onderhouden (o.a. recent schilderwerk houten onderdelen), maar door de slechte toegankelijkheid van daken, goten en zolder is het niet mogelijk om de goten op een degelijke manier te reinigen, waardoor deze in zeer slechte toestand zijn.

Alle goten en afvoeren dienen dringend vervangen te worden. Het stabiliteitsproblemen van de sacristie (jongerenlokaal) dient dringen onderzocht en verholpen te worden.

Hiertoe werd een aanbesteding uitgeschreven tot aanstelling van een architect.

Het resultaat hiervan zal worden besproken met de gemeente om uiteindelijk toe te wijzen en een restauratiedossier op te starten.

1.3. Situering van het gebouw in zijn ruimtelijke omgeving



- De kerk bevindt zich naast de burchtruïne die deel uitmaakt van een cultuurhistorisch landschap.
- De kerk is goed bereikbaar met het openbaar vervoer.
- Voorde kerk is er een ruime parking.
- Naast de kerk bevindt zich het kerkhof en de pastorie is te voet bereikbaar.
- Op wandelafstand vind je de vrije en de gemeentelijke basisschool, het Sint-Paulusinstituut en het gemeenschapsonderwijs.
- In de nabijheid van de kerk kan je het Cultureel Centrum De Steenoven bezoeken en de Wattenfabriek vlot bereiken die allerlei culturele diensten aanbiedt (bibliotheek, academie, ...).
- De Sint-Rochuskapel in de Stationsstraat.

1.4. Bronvermelding

<https://inventaris.onroerendergoed.be/>

<https://www.google.be/maps>

<https://id.erfgoed.net/erfgoedobjecten8931>

<https://crkc.be/databank-parochiekerken>

2 Sint-Antonius Abt, Borsbeke

We tonen de originele afbeelding hier niet omwille van het copyright.

Wil je het volledige kerkenbeleidsplan met beeldmateriaal bekijken? Vraag het dan op bij de gemeente.



Identificatie

- Naam van onze kerk: Parochiekerk Sint-Antonius-Abt
- Ligging: Borsbekestraat zonder nummer, deelgemeente Borsbeke
- Provincie Oost-Vlaanderen
- Bisdom Gent -Dekenaat Zottegem -Parochie Borsbeke
- Eigenaar: de gemeente
- Bescherming:
 - ID: 8966
 - Beschermd monument van 24/01/1944 tot heden
 - Kerkhofmuur beschermd dorpsgezicht sinds 07/10/1993

2.1 Beschrijving

2.2.1 Cultuurhistorische waarde

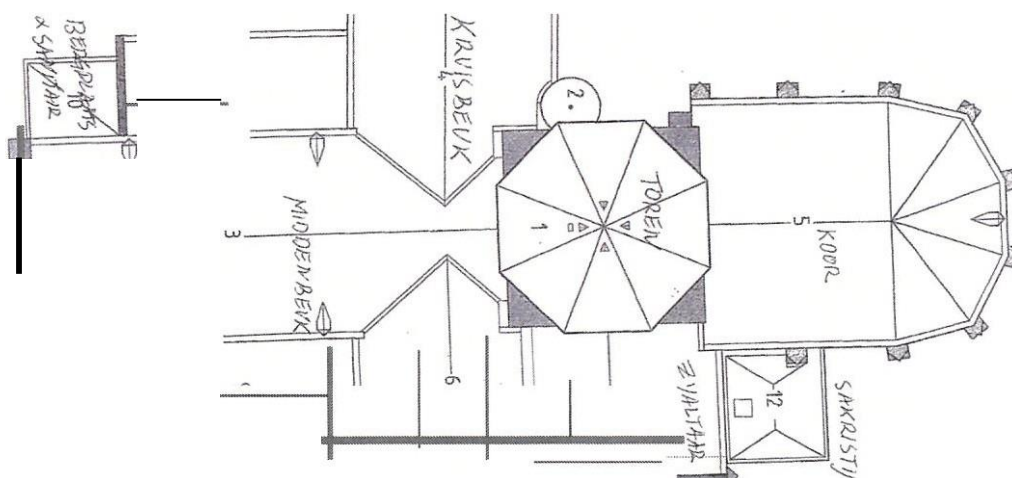
Kruiskerk, voorheen met omringend, ommuurd kerkhof; de kerkhofmuur is bewaard ten westen en ten zuiden, recente groenaanplanting. De plattegrond ontvouwt: een driebeukig schip, hoofdbeuk van drie traveeën, links, vijfzijdige doopkapel en rechts, rechthoekige sacristie, zijbeuken van twee traveeën; zuidelijke en noordelijke zijkapel; zuidelijke transeptarm, vierkante kruisingstoren met ronde traptoren ten noorden, in de oksel van de noordelijke zijkapel en toren; koor met twee rechte traveeën en driezijdige koorsluiting.

Het schip van de laatgotische kruiskerk van 1659 werd ingrijpend gewijzigd in 1774 (zijbeuken). In 1902, ingrijpende restauratie onder leiding van architect Jules Goethals (gegevens vermeld op de gedenksteen in het portaal), westgevel en het schip werden vernieuwd. Zandsteenbouw op afgeschuinde plint, hoofdbeuk, zijkapellen, transept en koor onder zadeldaken (leien), zijbeuken onder lessenaarsdaken; neogotische doopkapel onder piramidale bedaking (leien), neogotische sacristie onderaf gewolfd zadeldak (leien). Vernieuwde neogotische westgevel, geflankeerd door steunberen met twee snijdingen.

Segmentboogdeurtje met geprofileerde archivaal op oorspronkelijke consoles. Daarboven spitsboogvenster in kwartholle omlijsting met afzaat, doorlopende onderdorpel en druiplijst. Spitsboogvensters in top. Vernieuwde zijbeuken met spitsboog-vensters. Noord- en zuidgevel van zijkapellen en transept, geflankeerd door overhoekse steunberen met twee insnijdingen. Spitsboogvensters in kwartholle omlijsting van zandsteen, vernieuwde tracering en afzaat; omlopende onderdorpels en druiplijst. Gerestaureerde topgevels met neogotische lancetvenster. Vierkante kruisingstoren, overgaand in achthoek, onder geknikte spits (leien), afgebrand in 1694, heropgebouwde bovenpartij in kalkhoudende zandsteen. Spitsboogvormige galmgaten opgenomen in register van doorlopende onder- en bovendorpels. Koortravee geritmeerd door steunberen met twee versnijdingen. Gotische spitsboogvensters in kwartholle omlijsting, afzaat, doorlopende onderdorpels en druiplijst, neogotische tracering. Middenbeuk met pseudo-besilicale-opstand: zuilen op achterzijdige basis met lijstkapitelen onder spitsboogarcaden. Middenbeuk, zijbeuken, transept, kruising en koor onder kruisripgewelven (bakstenen vakken en zandstenen ribben op geprofileerde consoles van gevarieerde types). Kruisingstoren op zware pijlers, met afgeschuinde hoeken, spitsboogarcaden van zandsteen.

Mobilair: Zuidelijk zijaltaar met schilderij "Aanroeping van de Heilige Antonius", door G. de Craeyer. Stenen doopvont (17de eeuw) met koperen deksel (19de eeuw). Biechtstoel door Pieter du Camp van 1685; koorgestoelte (18de tot 19de eeuw); preekstoel (vierde kwart van de 18de eeuw).

2.2.2 Architecturale mogelijkheden

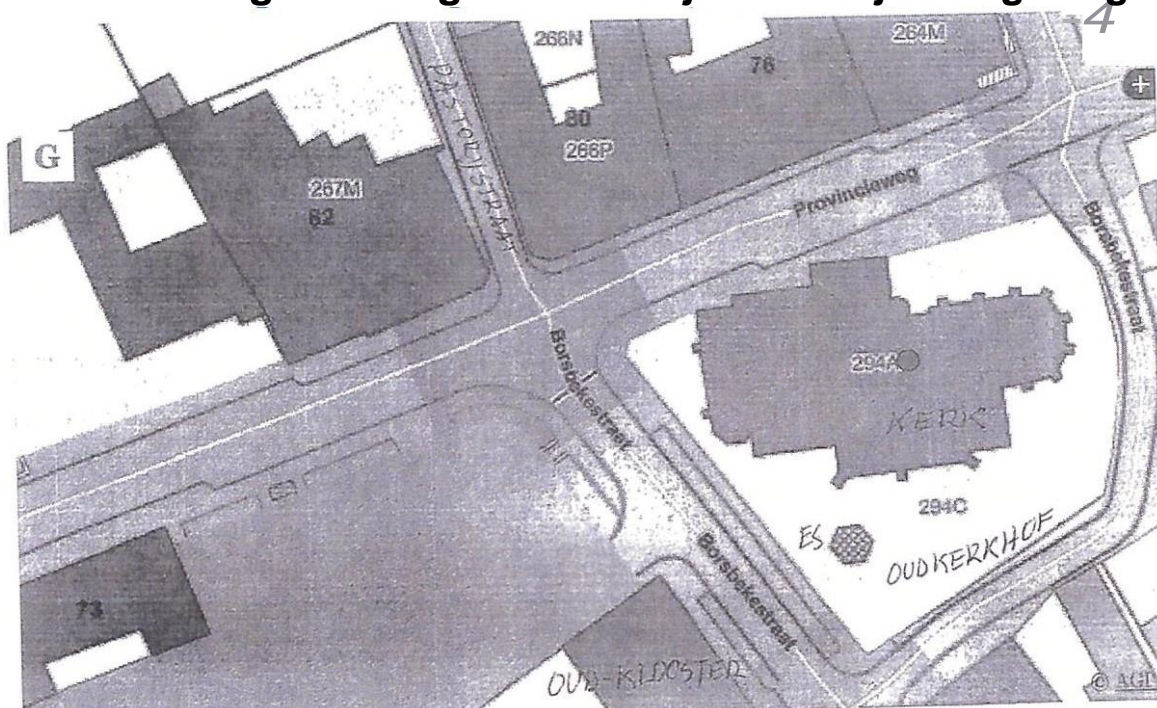


- Aanwezige voorzieningen:
 - verwarming warme lucht via mazoutbrander,
 - vernieuwde elektriciteit én verlichting in 2003,
 - vernieuwde geluidsinstallatie,
 - sanitair blok,
 - nieuwe kerkstoelen 2017 (220 stuks).
- Toegankelijk voor andersvaliden.
- Aanwezigheid van waardevol interieur.
- De uitbreidingsmogelijkheden en mogelijkheden om (deel)ruimtes af te splitsen zijn quasi onmogelijk én zeker beperkt door de bescherming van de omliggende kerkhofmuur (7110/1993).

2.2.2 Bouwfysische toestand

- De bouwfysische toestand is goed tot zeer goed.
- Monumentenwacht is bij contract aangesteld voor regelmatige inspectie van onze kerk.
- Volledige buitenrestauratie in 2004-2006 (firma Denys).
- Buitenmuren, daken, glasramen, dakgoten, deuren en vensters. Tevens is het interieur van onze kerk geschilderd in 2016 (firma De Witte uit Stekene).
- Er zijn geen urgente problemen, wij volgen de richtlijnen op van het verslag van de dienst Monumentenwacht.

2.3 Situering van het gebouw in zijn ruimtelijke omgeving



- De toren is verlicht, de klokken luiden via programma van Clock-o-Matic.
- De bereikbaarheid is optimaal via openbaar vervoer, (de Lijn en NMBS), er is voldoende grote parking vlakbij de kerk.
- Het kerkhof is bereikbaar via de Pastoriestraat (ca 250 m).
- Pastorie in erfpacht aan de gemeente en gebruikt door de Heemkundige Kring Herzele, parochiezaal, vrije basisschool en gemeentelijke basisschool in de onmiddellijke omgeving.

3 Sint-Gertrudis, Sint-Antelinks

We tonen de originele afbeelding hier niet omwille van het copyright.

Wil je het volledige kerkenbeleidsplan met beeldmateriaal bekijken?
Vraag het dan op bij de gemeente.

We tonen de originele afbeelding hier niet omwille van het copyright.

Wil je het volledige kerkenbeleidsplan met beeldmateriaal bekijken?
Vraag het dan op bij de gemeente.



Identificatie:

- Naam: Parochiekerk van Sint-Gertrudis,
- Ligging: op de hoek van de Ransbeekstraat en de Huigeveldstraat Sint-Antelinks,
- Provincie: Oost-Vlaanderen,
- Bisdom: Gent; Dekenaat: Zottegem,
- Eigenaar: Gemeente Herzele,
- Beschermingen:
 - o Het Van Peteghem orgel van 1835 is beschermd sinds 20 december 1974.
 - o De pastorie is eigendom van de gemeente en is een beschermd monument sinds 2003.

3.1 Situering kerkgebouw



- Huigeveldstraat 1: Parochiekerk Sint-Gertrudis -
- Ransbeekstraat 1: Pastorie
- Ransbeekstraat 3: Parochiale zaal
- Ransbeekstraat 3-5: voorheen Vrije Lagere School

3.2 Beschrijving

De huidige neoclassicistische kerk van Sint-Antelinks is landschappelijk prachtig gelegen, hoog op de heuvelrug op de hoek van de Ransbeekstraat en de Huigeveldstraat. Langs de noordoost zijde sluit de bebouwing aan bij de kerk, maar langs de zuidwest kant is het prachtige open landschap nog intact aanwezig en heeft men een schitterend uitzicht op de Dendervallei, de Geraadsbergse heuvelrij met de Bosberg en de Oudenberg en in de verte de heuveltoppen van de Vlaamse Ardennen. Op het nieuwe kerkhof heeft VTB een oriëntatietafel gezet, vanwaar men rustig van de vergezichten kan genieten.

Toch voelt de inplanting van de kerk vreemd aan, half in het open veld, half in de bebouwing. Nog vreemder is de oriëntering van de kerk.

De voorgevel ligt oostwaarts en het koor westwaarts. Bij het koor sluit de toren aan, duidelijk een restant van een vroegere kerk waarvan de sporen nog op de westzijde van de toren af te lezen zijn.

Het kerkgebouw is dus van in de negentiende eeuw verplaatst van de westzijde naar de oostzijde van de toren.

3.2.1 Cultuurhistorische waarde

3.2.1.1 De toren

De toren is gebouwd met de baksteen tussen de vier hoeken uit Zandbergse zandsteen en dateert van 1785/1788.

Onder Napoleon was de kerk een strategisch punt: de toren had een platform nadat de pits was doorgesneden en dient tot signaalpost van het leger die vandaar de ganse Dendervallei bestreek. De torenspits werd heropgebouwd in 1829.

Verder bevat de toren een bronzen klok gegoten in 1827. Op elke zijde van de toren is een wijzerplaat aangebracht die verlicht wordt eens het duister invalt. Het mechanisme van de klok is samen met het torenuurwerk elektrisch aangedreven sinds 1965.

Eveneens het vermelden waard is de houten sculptuur uit de negentiende eeuw buiten aan de westzijde van de toren, nl. een houten calvarie van 2 meter hoog.

3.2.1.2 Het schip

Bouwkundige beschrijving:

Het schip is een naar het westen georiënteerd neoclassicistisch gebouw uit 1846.

Het is een driebeukig schip met een koor geflankeerd door 2 sacristieën.

Het schip van de kerk is opgetrokken uit ter plaatse gewonnen baksteen verwerkt met zandsteen en arduin. Langs de oostzijde bevindt zich een verhoogde tuingevel met een half rond venster in een brede geprofileerde arduinen omlijsting met in de top een arduinen kruis. Boven de ingang deur zijn in bladgoud de woorden 'GELOOF ZIJ JEZUS CHRISTUS AMEN' aangebracht. De zijbeuken en het koor worden verlicht door rondboogvensters met metalen roede verdeling voorzien van gekleurd glas.

Het schip wordt ondersteund door 2 rijen van 4 Toscaanse zuilen onder rondboogvormige scheibogen, de middenbeuk is een tongewelf met gepleisterde gordelbogen terwijl men in de zijbeuken en hoogkoor kruisribgewelven heeft.

Waardevolle elementen:

Het hoogkoor is voorzien van muurschilderingen die aan het geheel een indrukwekkend voorkomen geven. Het marmer hoogaltaar werd uit één blok gebeiteld. Op de tabernakel deur heeft men het lam van een apocalyptisch kruis en driehoek met het Oog Gods in de wolken afgebeeld (midden negentiende eeuw). Het dienstalbaar is in 1965 vervaardigd met panelen uit de communiebank.

De kerk is vooral gekend om zijn meesterlijk uitgevoerd houtsnijwerk.

Het eiken koorgestoelte met zijn engelkopjes en zeemonsters zijn werkelijk prachtige kunst. De communiebank (Lodewijk xv-stijl) in eik is afkomstig van de afgebrande kerk van Haaltert in 1869 en geeft taferelen uit de bijbel weer.

Verder heeft men twee prachtige barokke zijaltaren. Bewonderen we het prachtige snijwerk met putti, saterskop en engelen. Links is het altaar toegewijd aan O.L.Vrouw en rechts aan de H.Gertrudis patrones van de kerk. De predikstoel uit 1852 wordt ook geschraagd door haar.

De afkomst van het koorgestoelte en de zijaltaren is nog duister maar men vermoedt dat ze in de Franse periode zijn verkregen.

De kruisweg uit 1850 is geschilderd op doek. Achteraan in de kerk bevindt zich een witmarmeren doopvond uit het midden van de negentiende eeuw met aan de muur twee eiken borstbeelden van grote waarde uit de vroegere kerk. Vermelden we nog de zilveren Godslamp (1896), de vier zilveren processielantaarns (1874), het missaal Romanum (1714) en een Gotische kazuifel met goudbrokaat belegd (1895), waardevolle kelken en cibories en een monstrans (1738).

In de kerk bevindt zich het gekende en geklasseerde Van Peteghem orgel uit 1835. Een barokinstrument gebouwd door Pierre II Van Peteghem, een late nazaat van de beroemde Zuid-Nederlandse orgelbouwers.

Het is een klassiek balustradetype met een fraai zoet en elegant geluid in een kerk met een goede akoestiek.

3.2.2 Architecturale mogelijkheden

Aanwezige voorzieningen

- Warme luchtverwarming met stookolieverbranding.
- Elektriciteit en verlichting.
- Geluidsinstallatie.
- Kleine sanitaire ruimte in de sacristie (niet toegankelijk voor rolstoelgebruikers).
- Er is een inbraakdetectie aanwezig.

Toegankelijkheid

- Toegankelijk voor rolstoelgebruikers langs de hoofdingang.

Aanwezigheid van waardevol interieur

- Altaren, heiligenbeelden, preekstoel, biechtstoelen, doopvont, koorgestoelte, klokken, torenuurwerken, kruisweg, orgel, schilderijen.

3.2.3 Bouwfysische toestand

De bouwfysische toestand van het kerkgebouw is goed. De kerk werd binnenin geschilderd in het jaar 1982.

Er zijn geen restauratiewerken aangevraagd waarvoor subsidies vereist zijn.

3.3 Situering van het gebouw in zijn ruimtelijke omgeving

Een unieke ligging waarbij aan de voet van de toren een oriëntatietafel werd geplaatst, tussen het fietsknooppunt 39 en 43. Van hieruit hebt u een schitterend zicht over de Dendervallei, met de Oudenberg van Geraardsbergen als voornaamste punt.

De asymmetrische structuur van het dorp, waardoor de kerk zich op de rand van de kern bevindt, ligt als het ware midden de velden en in de nabijheid van het Duivenbos. Een zeldzame situatie die het landelijk karakter van Sint-Antelinks weergeeft. De kerk vormt samen met het achterliggend kerkhof en de in de Ransbeekstraat gelegen pastorie, met een ruime parking, de parochiale zaal en de oude schoolgebouwen, één geheel in de Sint-Gertrudisparochie.

Er is tevens een ruime parking naast de kerk in de Huigeveldstraat.

De kerk is momenteel buiten de erediensten alleen toegankelijk op aanvraag.

4 Sint-Martinus, Sint-Lievens-Esse

We tonen de originele afbeelding hier niet omwille van het copyright.

Wil je het volledige kerkenbeleidsplan met beeldmateriaal bekijken? Vraag het dan op bij de gemeente.



4.1. Situering kerkgebouw

- Naam kerk: Parochiekerk Sint-Martinus. De patroonheilige van de kerk is de Heilige Martinus. Dat wijst op de zeer hoge ouderdom van de parochie. Ze behoort dan ook tot de oudste parochies van het Land van Aalst. Mogelijk dateert de oprichting nog uit de Karolingische periode (de negende eeuw).
- Te Sint-Lievens-Esse wordt ook de Heilige Livinus vereerd. Livinus is een streekgebonden heilige met een regionale bekendheid. In onze regio wordt hij vereerd in Sint-Lievens-Esse, Sint-Lievens-Houtem en Gent. Livinus zou een Ierse missionaris geweest zijn die onze streken zou gekerstend hebben. Hij werd volgens de legende te (Sint-Lievens-) Esse onthoofd op 12 november 633 na Christus. Door een mirakel is hij opgestaan. Hij nam zijn hoofd in zijn handen en ging zo naar (Sint-Lievens-) Houtem, waar de engelen hem een graf hadden klaargemaakt. Op dezelfde dag stierven ook de zalige vrouw Craphahilis en haar kind Brixius in Esse de marteldood. Een relikwie (stukje schedelbot) van Brixius wordt nog steeds bewaard onder het altaarblad van het zijaltaar in de zuiderbeuk van de Sint-Martinuskerk. Pas in de 17de of 18de eeuw gebeurde de toevoeging van Sint-Livinus als tweede patroonheilige.
- Plaats: Sint-Lievens-Esse (deelgemeente van Herzele), Sint-Lievensplein 26. Het kerkgebouw is volledig omgeven door het vroegere kerkhof. Op dit kerkhof zijn er ook grafmonumenten van het Gemenebest en Belgische oorlogsgraven.
- Eigenaar: Gemeente Herzele
- Bescherming:
 - De Sint-Martinuskerk te Sint-Lievens Esse is een beschermd monument met de inkompijlers van het kerkhof. Bekend ten kadaster: Herzele (Sint-Lievens-Esse), 8ste afdeling, Sie C, perceelnummer 856/02 en deel van het perceelnummer 856/02 en deel van het perceelnummer 856. Datum besluit: 12-08-1991; datum publicatie besluit : 23-04-1992
 - Het orgel van de Sint-Martinuskerk is beschermd; Datum besluit: 19-08-1980; datum publicatie besluit: 29-10-1980
 - De parochiekerk Sint-Martinus is vastgesteld als bouwkundig erfgoed sinds 05-10-2009. De Sint-Martinuskerk is gelegen in een beschermd dorpszicht.
 - De Sint-Martinuskerk maakt deel uit van de bescherming als dorpszicht.

Deze bescherming is geldig sinds 12-08-1991

- Typering en stijl:
 - Type: parochiekerk
 - Stijl: classicisme
 - Kerktipe : pseudo-basiliek
 - Torentype: geveltoren
 - Profiel: in Sint-Lievens-Esse was in de 9de eeuw een eerste gebedshuis. In de 11de eeuw was er een romaanse kerk. Rondom 1225 en 1350 werd deze verruimd en aangepast tot een vroeg gotische kerk. In 1774 vond de aanvang plaats van de bouw van de huidige kerk. Deze werd beëindigd in 1784.

4.2 Beschrijving

4.2.1. Cultuurhistorische waarde

De bescherming omvat de parochiekerk Sint-Martinus en de inkompijlers van het voormalige kerkhof.

De dorpskern van Sint-Lievens-Esse waarin de kerk gelegen is, is eveneens in 1991 beschermd als dorpszicht.

Het beschermingsdossier motiveert de historische en artistieke waarde van de Sint-Martinuskerk met de inkompijlers van het vroegere kerkhof als volgt: *"omwille van de historische waarde als voorbeeld van een kerk uit het derde kwart van de 1^{Bde} eeuw, opgetrokken in baksteen, met gebruik van zandsteen bij onder meer plint, portaal en torenonderbouw, deze laatste mogelijks tot de vroegere kerk behorend; omwille van de artistieke waarde en de classicistische binnen aankleding en van het 1^{Bde} eeuw meubilair' altaren, biechtstoel, orgel"*.

Gelegen ten noorden van het dorpsplein, voorheen met omringend, ommuurd kerkhof, bewaard ten noorden; ten zuiden zijn de stijlen van de vroegere poort bewaard; gebouwd onder pastoor P.J. Van Volcxem, gegevens vermeld op een opschrift naast het noordelijk zijaltaar.

De plattegrond ontvouwt een driebeukig schip van zeven traveeën, koor met een rechte travee, vlakke koorsluiting, vierkante oosttoren met halfronde traptoren (ten noorden), noordelijke sacristie.

Gebouw van baksteen met plint en negoblokken van zandsteen, toren op zandstenen onderbouw (overblijfsel van kerk voor 1774), verder baksteenbouw, gesinterde steentjes ten westen; leien zadeldaken op houten daklijstbalkjes (noord- en zuidgevel van schip en koor). Toren onder ingesnoerde achzijdige spits(leien). Westelijke puntgevel met nieuw parament. Segmentboogdeur op imposten ingeschreven in rechthoekige omlijsting van zandsteen onder kroonlijst; trapezoïde sleutel met jaartal 1778. Daarboven rondboogvenster met arduinen lekdrempel en oculus in de top.

Noord- en zuidgevel en koor geritmeerd door steekboogvensters met arduinen lekdrempels, ramen in ijzeren harnas. Getralied rondboogvenster in onderbouw van toren, daarboven rondboogvenster in vlakke omlijsting van zandsteen, rondboogvormige galmgaten (één per wand).

Interieur. beschildering in laatrégence stijl. Middenbeuk: rondboogarcaden met classicistische rozetten en sluitsteen op gemarmerde Toscaanse zuilen met achzijdige basis, en abacus. Schip en zijbeuken onder Boheemse kappen, koor onder half koepelgewelf; gordelbogen verrijkt met passementen en rozetten, opgevangen door Lodewijk XVI-panels.

Ter gelegenheid van de Livinusfeesten in 2007 werd een nieuw altaar geplaatst in Balegemse steen met schelpfossielen.

Meubilair. Kruisweg geschilderd door Jan de Cooman (1936-1937); drie altaarstukken door J. Pauwels (1865,1869,1873). Barokke hoofd- en zijaltaren (18de eeuw); biechtstoel (circa 1800). Orgel door L.B. Van Peteghem (1782)

Zie in bijlage de historische nota door architectenbureau Bressers B.V.B.A. opgesteld naar aanleiding van de restauratie van de Sint-Martinuskerk en het plan.
(*Addendum 1 en 2*)

4.2.2. Architecturale mogelijkheden

Deze zijn beperkt gezien het hier een beschermd monument betreft en steeds de toelating van het Agentschap Onroerend Erfgoed vereist is. Het grondplan is dat van een pseudo-basiliek.

De kerk wordt actueel gebruikt voor de katholieke eredienst (m.n. begravenissen en huwelijken).

Verdere mogelijkheden zijn: het houden van concerten (zoals er in het verleden plaats vonden door de lokale muziekmaatschappij Kunst en Broedermin, door de folkgroep Istar onder leiding van Michel Vangheluwe (o.a. voor kerstconcerten).

In het verleden werd ook al een tentoonstelling gehouden in de kerk naar aanleiding van de Livinusfeesten die om de 50 jaar plaats vinden . De laatste maal was dit in 2007.Om discussies naar aanleiding van het gebruik van het kerkgebouw voor eventuele concerten of tentoonstellingen te vermijden, heeft de kerkraad een reglement opgesteld dat door de kandidaat-gebruikers moet worden ondertekend. Dit reglement vermeldt uitdrukkelijk aan welke voorwaarden de kandidaat-gebruikers moeten voldoen en onder welke voorwaarden zij het kerkgebouw kunnen gebruiken met volle respect voor de religieuze identiteit en de eredienstfunctie van het kerkgebouw.

De gemeente Herzele werd door de kerkraad van dit reglement geïnformeerd en heeft haar goedkeuring eraan gegeven.

In *addendum 3* is dit reglement toegevoegd.

Achteraan in de vroegere doopkapel is er een toilet voorzien.

Er is een hellend vlak voorzien aan het kerkportaal om de toegankelijkheid voor mindervaliden te vergemakkelijken.

In 2010 werden 200 nieuwe kerkstoelen aangekocht. De helft ervan werd aangekocht door de kerkfabriek en de andere helft werd betaald door de parochiekas.

Bij de restauratie werden in de ganse kerk nieuwe verlichtingsarmaturen geplaatst.

Ook de elektriciteitskast in de sacristie werd vernieuwd.

Recent werd de bliksembeveiliging vernieuwd door de firma Heleblitz.

Aanwezigheid van waardevol interieur.

Er werd op 01-03-2011 een inventaris opgesteld van het meubilair en de meubilaire voorwerpen door de kerkraad te Sint-Lievens-Esse (auteur Pierre Verniers: uitrusting en meubelen pag. 2.-19; beelden p.19-26; schilderijen p.26-30; edelsmeedwerk p.30-42; koper, brons en ijzer p.43-55; gewaden en textiel p.56-84; oude drukken p.85-91; vaandels pag.91-93; glasramen p. 93-98; relikwieën p. 98-103). Deze inventaris werd overgemaakt aan de Provincie Oost-Vlaanderen. Deze inventaris werd geactualiseerd: editie 31/08/2022.

4.2.3 Bouwfysische toestand

Actuele toestand:

Er werd in het recente verleden een **buitenrestauratie** uitgevoerd van het kerkgebouw. Deze buitenrestauratie werd beëindigd in 2005.

Het voegwerk van het kerkgebouw komt los over nagenoeg het volledige kerkgebouw. Dit werd herhaaldelijk aan de verantwoordelijke architect en aannemer gesignaleerd.

Er werd recent een **binnenrestauratie** uitgevoerd van de schilderwerken en de glasramen. Deze werd beëindigd in 2010.

Ter gelegenheid van de binnen restauratie werden de verlichtingsarmaturen van het kerkinterieur vernieuwd.

Het orgel is een **Van Peteghem orgel** dat eveneens beschermd is. Een grondige restauratie hiervan dringt zich op. De windlade is gebarsten waardoor er veel doorspraken zijn. Bijna alle pijpen zijn dringend aan herstel toe. Er zijn veel gescheurde pijpen. De blaasbalg verliest ook veel wind. De mechaniek maakt heel veel lawaai wat storend is bij het bespelen. Het voetklavier is ook dringend aan vervanging toe.(toetsen afgesleten)

In *addendum 5* vindt u de offerte opgesteld door STEFAAN LONCKE PRO RATA, orgelprojecten, Zakstraat 6 te 9681 Maarkedal de dato 01 mei 2013.

In *addendum 6* vindt u de offerte opgesteld door Orgelbouw BRUGGEMAN - Baert , Bergstraat 95 te 8510 Marke de dato 15 mei 2013. Deze laatste offerte is beduidend meer uitgebreid dan de eerder vermelde offerte.

Er werd door **Monumentenwacht** in 2012 een BOUWKUNDIG RAPPORT INSPECTIE 41767/2012/B en een INTERIEURRAPPORT INSPECTIE 41767/2012/1 opgesteld.(cfr bijgevoegde kopie van de algemene aanbevelingen van Monumentenwacht pag. 5-6 wat betreft het exterieur en pag. 5-11 wat betreft het interieur.

Het plaatsen van de genormeerde ladderhaken zoals gevraagd in het bouwkundig rapport van Monumentenwacht werd gerealiseerd voor het kerkschip in de loop van 2014.

Het meest recent rapport van Monumentenwacht dateert van 2016: 41767/2016/B: zie *addendum 7*

Urgente problemen:

- Problemen van de voegwerken en de interieurschilderwerken afgesloten met een gerechtelijke overeenkomst waarbij aan de kerkfabriek Sint-Martinus een financiële tegemoetkoming werd toegekend. Er is voorzien dat de uitgespoelde voegen in de loop van de maand november 2024 worden hersteld.. : Werd Probleem
- Het herstel van de vergaarbakken van de waterafvoer van het dak is ondertussen uitgevoerd.
- Het raam van de sacristie is ondertussen hersteld.
- Verder dienen nog sommige aanbevelingen van het rapport van Monumentenwacht te worden uitgevoerd.

4.3. Situering van het gebouw in zijn ruimtelijke omgeving

De Sint-Martinuskerk te Sint-Lievens-Esse bevindt zich op het Sint-Lievensplein dat integraal deel uitmaakt van het beschermd dorpszicht.

De dorpskern van Sint-Lievens-Esse bestaat uit een groot vierhoekig plein, het Sint-Lievensplein, waarop verschillende straten uitkomen, namelijk de Populierestraat, Kauwstraat en Terbiest. (*Addendum 6 en 7*)

Het kerkgebouw is omgeven door een kerkhof dat actueel niet meer wordt gebruikt. Het oude kerkhof is evenwel niet ontruimd. Rond het kerkgebouw zijn er ook oorlogsgraven van het Gemenebest en Belgische oorlogsgraven. Er zijn ruime parkeermogelijkheden op het aanliggende Sint-Lievensplein.

Centraal op het Sint-Lievensplein bevindt zich de kiosk. Deze kiosk werd opgericht onder pastoor De Wannemaker (1901-1916) ter gelegenheid van het jubelfeest van Livinus. Op een gedenkplaat in de kiosk staat volgende tekst: Jubelfeest van den heilige Livinus 1857-1907)

Op het Sint-Lievensplein zelf zijn ook als monument beschermd: de pastorie van de parochie (sinds 2003), het huis Van Den Bossche-Callebaut (sinds 2005) en de brouwerij en de brouwerswoning Van Den Bossche (sinds 2005).

Het beschermingsdossier motiveert de historische waarde van de dorpskern van Sint-Lievens-Esse als volgt: " Omwille van de historische waarde van de oude dorpsbebouwing die nog vrij goed is bewaard en bestaat uit zowel één laagse boerenhuisjes als twee laagse herenhuizen, gaande van de 17de tot de 19de eeuw (Onroerend Erfgoed Oost-Vlaanderen, beschermingsdossier DO000819)", De dorpskom (VAN DEN BOSSCHE H.,1991)

Op het Sint-Lievensplein zelf is de vroegere pastorie (Sint-Lievensplein 1) van Sint-Lievens-Esse omgevormd tot schoolgebouw (Gemeentelijke Basisschool 't Essenhofje) voor peuters en kleuters .

In de aanliggende Populierestraat 8 bevindt zich de afdeling lagere school van de Gemeentelijke basisschool 't Essenhofje. 't Essenhofje omschrijft zichzelf als een typische dorpschool waar de drempel tussen ouders en school miniem is. De dorpschool bevordert het sociaal contact in het dorp en stimuleert de verbondenheid tussen de inwoners.

In de aanliggende Kauwstraat bevindt zich het vroegere klooster van de Zusters H.Harten van Ninove, dat eveneens beschermd is.

De Sint-Martinuskerk is goed bereikbaar gezien zijn ligging op het Sint-Lievensplein, dat naast de kiosk, ook een uitgebreide parkeermogelijkheid biedt.

Er is een bushalte op het Sint-Lievensplein, genaamd "Sint-Lievens-Esse Kerk".

Deze voorziet

1° in een lijn 49 (verbinding GENT - HERZELE - GERAARDSBERGEN)

2° in een lijn 36 (verbinding NINOVE - ASPELARE - ZOTTEGEM)
Tevens is er een halte voor de Belbus Herzele - Sint-Lievens-Houtem.

4.4. Bronvermelding

- Agentschap Onroerend erfgoed 2016: Parochiekerk Sint-Martinus (online), <https://id.erfgoed.net/erfgoedobjecten/9007>
- Agentschap Onroerend erfgoed 2017: Sint-Lievens-Esse (online), <https://id.erfgoed.net/erfgoedobjecten/120768>
- D'Huyvetter C., de Longie B. & Eeman M. met medewerking van Linters A. 1978: Inventaris van het cultuurbezit in België, Architectuur, Provincie oost-Vlaanderen, Arrondissement Aalst, Bouwen door de eeuwen heen in Vlaanderen 5N2 (H-Z), Brussel - Gent
- <http://www.odis.be/hercules/search2.php?searchMethod=simple&search=Sint-Lievens-Esse&controlid=2&entity=OBJ>
- <https://inventaris.onroerenderfgoed.be/erfgoedobjecten/301115>
- <https://inventaris.onroerenderfgoed.be/aanduidingsobjecten/9423>
- Architectenbureau Bressers B.V.B.A., Ph. Depotter- P. De smet, historische nota naar aanleiding van inwendig oprissen van de parochiale Sint-Martinuskerk te Sint-Lievens-Esse - Fase 3
- Matthias De Cock, Christine Demeunynck, Wim De Vuyst, Koenraad De Wolf, Christel Stalpaert: Met het hoofd onder de arm. Een cultuurhistorische blik op de Livinusverering in Sint-Lievens-Esse en Sint-Lievens-Houtem 2007.

ADDENDUM:

1° Historische nota opgesteld door Architectenbureau Bressers opgemaakt in juli 2002

2° Plan (met ligging en inplanting) opgesteld door Architectenbureau Bressers de dato november 1982.

3° Het reglement voor het gebruik van de Sint-Martinuskerk te Sint-Lievens-Esse, opgesteld door de kerkraad en goedgekeurd door het Gemeentebestuur van Herzele. Dit werd door Pastoor Herbert Vandersmissen verder aangepast.

4° Folder over de Sint-Martinuskerk te Sint-Lievens-Esse naar aanleiding van de Livinusfeesten in 2007.

5° Prijsofferte door Stefaan Loncke Pro Rata, Orgelprojecten, Zakstraat 6 te 9681 Maarkedal

6° Prijsofferte Orgelbouw Bruggeman - Baert, Bergstraat 95 te 8510 Marke

7° Rapport van Monumentenwacht de dato 2016.

8° Inventaris onroerenderfgoed.be/ aanduiding objecten/9423

5. Onze-Lieve-Vrouw Hemelvaart en Heilige Catharina in Steenhuize-Wijnhuize

We tonen de originele afbeelding hier niet omwille van het copyright.

Wil je het volledige kerkenbeleidsplan met beeldmateriaal bekijken?
Vraag het dan op bij de gemeente.



5.1 Situering kerkgebouw



Situering van het kerkgebouw (1); de pastorie (2); het gewezen klooster, nu basisschool Sint-Katrien (3) en het kasteel (4) (Geopunt.be).

Identificatie:

- Naam: Parochiekerk van Onze-Lieve-Vrouw Hemelvaart en heilige Catharina.
- Ligging: Kloosterberg 1, 9550 Steenhuize-Wijnhuize (gemeente Herzele).
- Provincie: Oost-Vlaanderen.
- Bisdom: Gent, dekenaat Zottegem.
- Eigenaar: gemeente Herzele
- Beschermingen
 - De kerk maakt deel uit van het beschermd dorpszicht Steenhuize-Wijnhuize (geldig sinds 12.06.1986).
 - De kerk is beschermd als monument (geldig sinds 12.06.1986).
 - De kerk is vastgesteld als bouwkundig erfgoed (vaststellingsbesluit 05.10.2009).
 - Het kerkorgel (13.09.1976).

5.2 Beschrijving

5.2.1 Cultuurhistorische waarde

Grote kerk met omringend, ommuurd kerkhof; weg en trap aan westzijde. De plattegrond ontvouwt een vierkante westtoren, een drie beukig schip van zeven traveeën, koor met twee rechte traveeën en apsis, noordelijke en zuidelijke sacristie. De gotische kerk uit de 14e eeuw werd grondig gewijzigd in 1835; gotische westtoren uit de 14e eeuw met torenspits, binnenin de toren gedateerd op uitspringend stuk arduin 1576. Zandstenen toren; westgevel, schip en koor: baksteenbouw, neg blokken en afgeschuinde plint van zandsteen. Neoclassicistische westgevel geritmeerd door drie rondbogen op vlakke penanten met doorlopende imposten van arduin, radvensters met ijzeren roedeverdeling in de spaarvelden. Rechthoekige deur geflankeerd door pilasters met lijstkapitelen onder bekronende druiplijst waarop Onze-Lieve-Vrouwbeeld. Aflijnende geprofileerde zandstenen lijst. ingebouwde westtoren, onderbouw uit de 14e eeuw, onder ingesnoerde achzijdige spits (leien) van 1576, flankerende steunberen. Gekoppelde spitsboogvormige galmgaten, omlappende onderdorpels. Licht gedoogde vensters op arduinen lekdrempels, ramen in ijzeren harnas, in noord- zuidgevels afgewerkt met geprofileerde kroonlijst. In oostgevels van schip en apsis, kleine radvensters met ijzeren roedeverdeling. Calvarie tegen koor. Toren: kruisribgewelf. Middenbeuk onder tongewelf met kroonlijst; zeilen op achzijdige basis met abacus. Geplafonneerde zijbeuken.

Mobilair

Biechtstoel door C.L. de Clerc (1838).

Communiebank in empirestijl (eerste helft van de 19e eeuw).

Doopvont (1697).

Koorgestoelte (midden 19e eeuw).

Kruisweg door Jan De Cooman (1935-1936).

Orgel (beschermd) door C. Anneessens (1838).

Preekstoel door F. Delcourt (1777).

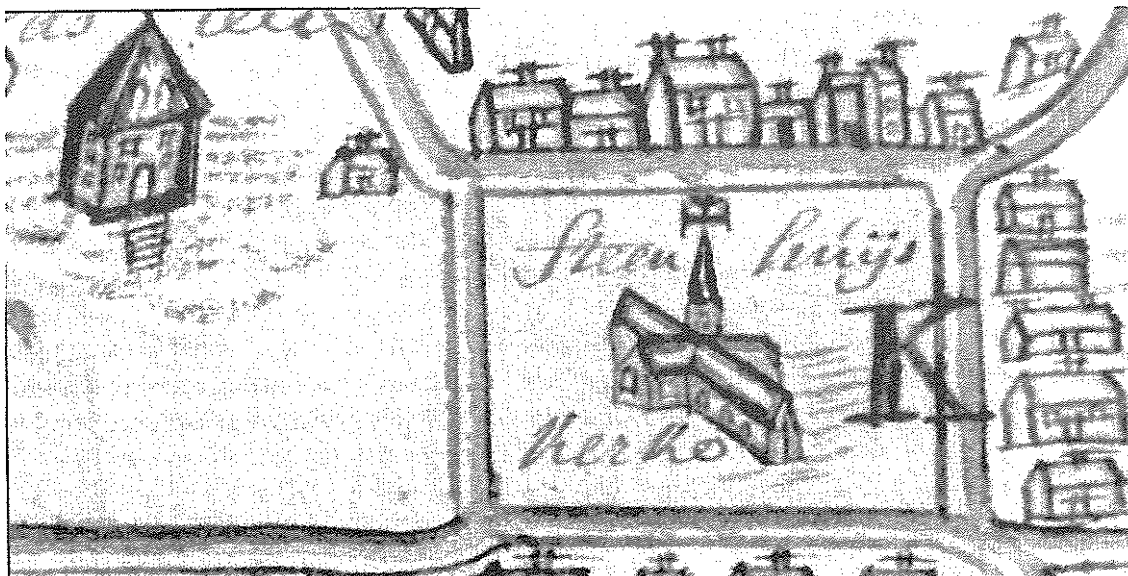
Geschiedenis

De vroegst gekende vermelding van de kerk van Steenhuize loopt terug tot 1148. Hierbij geeft Nicolaas, bisschop van Kamerijk, het patronaat over de kerk aan de Sint-Pietersabdij van Gent: altaar de Stenhusen cum appenditio suo Florsegem (de kerk van Steenhuize met haar afhankelijkheid Vloerzegem). Rond dezelfde periode wordt ook de oudst gekende pastoor vermeld, namelijk Boudewijn, in 1166.

Tijdens de tweede helft van de 14e eeuw is de kerk een paar keer geacteerd. Bernardus van Brakel bedenkt haar in zijn testament van 7 mei 1356, terwijl Catharina van der Taelen in 1372 een jaarlijks inkomen van zes pond parisis verzekert voor het houden van zielmissen. In 1380 vermeerdert haar broer, Jan van der Taelen, deze som met drie pond parisis.

Pas vanaf het einde van de 16e eeuw vinden we regelmatig vermeldingen terug in de dekenale verslagen. Zo wordt in 1589 genoteerd dat de kerk van Steenhuize, in tegenstelling tot de meeste kerken van het Land van Aalst, weinig heeft geleden tijdens de Beeldenstorm van 1579-1582. Ironisch genoeg blijkt de kerk meer geteisterd te zijn door natuurelementen. Op het einde van de 16e eeuw wordt de toren door een storm omgeworpen. Naast heel wat materiële schade komen ook twee mensen om het leven. Men bouwt een nieuwe toren van 120 voet hoog en in 1614 verrijkt men de kerk met een aantal glasramen. Uit verdere notulen blijkt dat de kerk maar matig is versierd.

In 1652 maakt Jacobus De Vos, pastoor van Steenhuize, het voornemen bekend om met de hulp van Jeanne Richardot, prinses van Steenhuize, een nieuwe kerk te bouwen. De kerk beschikt immers over een overschot van circa 3000 gulden. Deze plannen worden echter nooit uitgevoerd.



Detail uit een figuratieve kaart van Steenhuize, naar aanleiding van het oprichten van een nieuwe windmolen in 1772, met aanduiding van de kerk.

In de late 17e eeuw en in de 18e eeuw worden verder herstellings- en verbeteringswerken aan de kerk vermeld. Zo wordt de vloer in 1697 met één voet verhoogd en opnieuw geplaveid. In 1725 herstelt men het gewelf, terwijl het klooster een nieuwe vloer krijgt in 1742.

Over het kerkgebouw zelf zijn we slechts elementair geïnformeerd. Op een plan van 3 juli 1772 herkennen we een éénbeukige kerk met vieringtoren en twee dwarsbeuken met één travee. Het koor heeft drie traveeën en een driehoekige

koorafsluiting. Belangrijk is wel dat deze kerk naar het oosten is georiënteerd. Hiervan zijn momenteel nog enkele littekens bewaard in de huidige kerk: een bepleistering op de oost muur van de toren geeft duidelijk de hoogte aan van het oude koor, terwijl de breedte van het schip zichtbaar blijft in een spitsboog ter hoogte van de huidige rouwkapel.

De nieuwe kerk

Op zondag 23 oktober 1791 maakt gerechtsdienaar Albert Beké, in opdracht van het gemeentebestuur en van de kerkraad, een onderzoek bekend over de bouw van een nieuwe kerk op de plaats van de vorige. Nauwelijks een week later wordt het voorstel goedgekeurd voor een bedrag van 20 000 gulden. Pieter Frederick en Frans Van Oudenhove krijgen de opdracht om in Brussel te onderhandelen over een lening van 10 000 gulden bij de Oostenrijkse gouverneur.

Op 8 februari zijn de bouwplannen klaar en op 10 februari wordt aan de aartsbisschop van Mechelen de bouwaanvraag overhandigd om *een nieuwe parochiekerk te doen bouwen omdat de oude te kleine is en den toren menageert in te val/en, ter plaats alweer actueel de oude kerke is staande.*

In 1794 krijgt Steenhuize van keizer Frans II de goedkeuring voor een lening van 10 000 gulden, gehypothekeerd op de goederen en de inkomsten van de kerk.

Bovendien mag een lening van 3 000 gulden worden aangegaan, gehypothekeerd op de inkomsten van de gemeente. Dit octrooi is bezegeld met het grootzegel van de toen reeds overleden keizer Jozef II. De Franse Revolutie dwarsboomt echter de plannen van de toenmalige bouwheren.

Het is pas op 16 augustus 1824 dat Willem I een eerste toelating verleent om de bouwwerken te laten aanvangen. Nu zijn het echter de perikelen rond de Belgische Omwenteling, die andermaal voor vertraging zorgen.

Op 18 juli 1834 ten slotte vaardigt koning Leopold I een besluit uit waarbij de werken definitief van start kunnen gaan. Een maand later ontvangt Steenhuize een subsidie van 3 174,60 frank.

De laatste plechtigheid in de oude kerk heeft plaats op 12 maart 1835, de dag nadien beginnen de afbraakwerken. Alleen de toren zal blijven bestaan. Tijdens de bouwwerken hebben de diensten plaats in het kasteel.

De nieuwe kerk biedt een gans andere aanblik dan de vorige. Vooreerst is ze anders georiënteerd. De oude kerk was, zoals reeds vermeld, gebouwd van west naar oost. De nieuwe kerk daarentegen is nu opgetrokken van zuid naar noord. Ook had de vroegere kerk met haar spitsbogen een gotisch uitzicht; nu krijgt de kerk een neoclassicistische vorm.

Van de oude kerk blijft dus alleen de vierkante toren in zandsteen over. Hij is geflankeerd door steunberen en voorzien van gekoppelde spitsvormige galmgaten. De toren is ingebouwd in de structuur van het nieuwe kerkplan. De benedenruimte ervan krijgt de functie van portaal.

Achter het portaal ligt een driebeukige kerk met zeven traveeën, afgesloten door een rond koor. Op de middenbeuk ligt een tongewelf, de zijbeuken zijn geplafonneerd. Aanvankelijk bevindt de sacristie zich vlak achter het koor. Pas in 1956 laat pastoor R. Van Coppeholle er een nieuwe bouwen in de noordoostelijke hoek, gevormd door de zijbeuk en het koor.

De bakstenen muren van de kerk staan op een zandstenen plint en zijn afgesloten door een kroonlijst. De gevel heeft een arduinen portaal en is bekroond door een Mariabeeld (1956). Hij draagt verder een versiering van drie rondbogen, met in elke boog een radvenster. In de zijgevels zitten telkens zes ramen, de koormuren dragen één raam. Aan het kooreinde bevindt zich achter een houten calvarie een arduinen sluitsteen met het bouwjaar van de kerk (M DCCCV).

Bibliografie

Agentschap Onroerend Erfgoed, 2016: *Parochiekerk Onze-Lieve-Vrouw Hemelvaart en Heilige Catharina* [online], <https://id.erfgoed.net/erfgoedobjecten/9050> (geraadpleegd op 11 juli 2017).

BEECKMANS L. & COCK M., 1989: *Eene nieuwe prochiekerke, Steenhuize, 150e verjaardag van de kerkwijding 1839-1989*, Studio Graphie, Zottegem.

D'HUYVETTER C., DE LONGIE B. & EEMAN M. met medewerking van LINTERS A. 1978: *Inventaris van het cultuurbezit in België, Architectuur, Provincie Oost-*

Vlaanderen, Arrondissement Aalst, Bouwen door de eeuwen heen in Vlaanderen 5N2 (H-Z), Brussel - Gent.

DUVERGER G. & VANDENBUSSCHE & VAN DEN KERKHOVE C., 1975: *Fotorepertorium, Steenhuize-Wijnhuize, Kanton Geraardsbergen*, Brussel, p. 35-37.

TEMMERMAN M., 1976: *Korte geschiedenis en beschrijving der parochiekerk van O.-L. Vrouw-Hemelvaart en de Heilige Catharina te Steenhuize-Wijnhuize*, uitgave in eigen beheer, Steenhuize.

5.2.2. Architecturale mogelijkheden

Aanwezige voorzieningen:

- Verwarming met stookoliebrander en ondergrondse convectoren.
- Elektriciteit en verlichting.
- Geluidsinstallatie.
- Kleine sanitaire ruimte.

Toegankelijkheid:

- Moeilijk toegankelijk voor andersvaliden.

Aanwezigheid van waardevol interieur:

- Altaren, beelden, biechtstoel, communiebank, doopvont, koorgestoelte, klokken, kruisweg, lambrisering, orgel, schilderijen en zilverwerk (zie: fotorepertorium KIK, Steenhuize-Wijnhuize).

5.2.3. Bouwfysische toestand

De bouwfysische toestand van het gebouw is op enkele bemerkingen na goed te noemen, zie: inspectieverslag Monumentenwacht 2015 (Monumentenwacht is bij contract aangesteld voor een driejaarlijkse controle en inspectie van het gebouw).

Restauratiewerkzaamheden in 2023:

- a) aanpassen en waterdicht maken van de dakaansluitingen tegen de toren,
- b) veilig toegankelijk maken van de klokkenzolder en kerkzolder,
- c) vervangen van de asbest-bevattende schouwpijp door RVS-schouw,
- d) controle en herstel van de natuurleien op het dak,
- e) vervangen uitzettingsvoegen en schilderen van de dakgoot,
- f) herstellen opvangbakken regenpijpen en her-voegen van de waterschade,
- g) buitenschilderwerken aan de toegangsdeur in portaal, alsook deur en vensters in de sacristie en dodenhuisje.

Externe restauratie van de toren (1980-88) en herstel van de kerk (1991-98).

Dringende uit te voeren werken:

- elektriciteitswerken,
- schilderwerken interieur en verwarmingsinstallatie.

5.2.4. Situering van het gebouw in zijn ruimtelijke omgeving

De kerk vormt samen met het ommuurd kerkhof, het dorpsplein, de wat verder gelegen pastorie (Bergestraat) en het kasteel één geheel, beschermd als dorpszicht.

De pastorie is door de gemeente verkocht aan particulieren.

Bereikbaarheid met het openbaar vervoer: via De Lijn

Ruime parkeergelegenheid (parkeerstroken) op de Kloosterberg en langs de straten in de buurt.

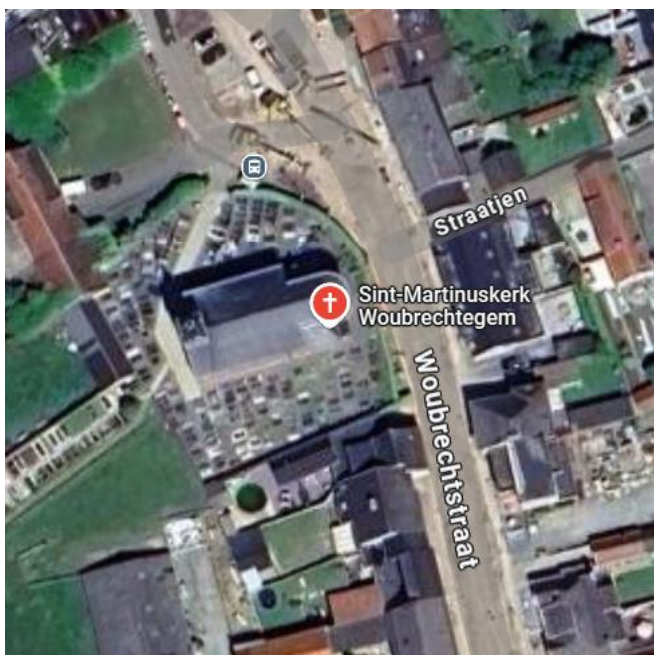
Kerk is momenteel buiten de erediensten alleen toegankelijk op aanvraag.

De kerk is gelegen in een prachtig groen decor en vormt samen met het nabijgelegen kasteel een unieke dualiteit.

6 Sint-Martinus, Woubrechtgem

We tonen de originele afbeelding hier niet omwille van het copyright.

Wil je het volledige kerkenbeleidsplan met beeldmateriaal bekijken? Vraag het dan op bij de gemeente.



6.1. Situering kerkgebouw

Identificatie

- Naam: Parochiekerk Sint-Martinus
- Ligging: Heilig-Hartplein - deelgemeente Woubrechtgem
- Provincie: Oost-Vlaanderen
- Bisdom: Gent- Dekenaat: Zottegem
- Eigenaar: gemeente Herzele
- Beschermingsstatus:
 - Sinds 19/08/1980 is het orgel uit de kerk beschermd
 - Sinds 05/10/2009 is de kerk vastgesteld als onroerend erfgoed

6.2. Beschrijving

6.2.1. Cultuurhistorische waarde

Geschiedenis en cultuurhistorische waarde

In het laatste kwart van de 16de eeuw werd de oorspronkelijk romaanse kerk verwoest. Ze werd aanvankelijk hersteld, maar later toch afgebroken (1840-1844). De Sint-Martinus kerk te Woubrechtgem (zoals we die nu kennen) werd gebouwd in 1845. De sacristie ten noorden werd gebouwd in het jaar 1889, genoemd naar de toenmalige architect Henri Geirnaert. De kerk is gebouwd in de Neoclassicistische Stijl.

De kerk is gebouwd op een verhoogd gebied en is ommuurd met een kerkhof. Het is opgetrokken met eenvoudige bakstenen en verwerking van zandsteen voor de hoekstenen en de plint.

De plattegrond van het kerkhof omvat een ingebouwde westtoren, een driebeukig schip van vijf traveeën, een koor met een rechte travee en een halfronde sluiting geflankeerd door twee sacristieën. Het is afgedekt met een leien zadeldak.

De westgevel bestaat uit een vierkante toren met gekoppelde rondboogvormige galmgaten onder de ingesnoerde naaldspits en een rechthoekig portaal geflankeerd door arduinen pilasters die een entablement en druiplijst dragen. De zijbeuken zijn met bak fries afgewerkt. Het koor is verlicht dankzij rondboogvensters met een ijzeren harnas.

De zuidelijke sacristie wordt gekenmerkt door een rechthoekig venster met zandstenen neggenblokken. De noordelijke sacristie van 1889 bestaat uit een pseudo-basilicaal schip geritmeerd door rondboogarcaden op zuilen, die een sokkel en lijstkapiteel hebben. De middenbeuk is opgetrokken met een tongewelf, in de zijbeuken en het koor heeft men koepelgewelven gebruikt.

Meubilair

In de kerk hangen schilderijen van de Vlaamse school uit de 18de eeuw. De zijaltaren zijn gemaakt van gemarmerd hout (18de eeuw). In de kerk staan ook een preekstoel (18de eeuw), een hardstenen doopvont (17de eeuw), twee beschotten oorspronkelijk van het vroegere koorgestoelte (18de eeuw) en een orgel (1856). Dit laatste is waarschijnlijk van de hand van Bernhard Dreymann en is beschermd sinds 1980.

6.2.2. Architecturale mogelijkheden

Aanwezige voorzieningen:

- o Verwarming
- o Elektriciteit en verlichting
- o Geluidsinstallatie
- o Sanitaire ruimte

Toegankelijkheid:

- o Is niet mogelijk voor andersvaliden
- o Aanwezigheid van waardevol interieur: beelden, houtwerk, kruisweg
- o Gerestaureerd orgel

6.2.3. Bouwfysische toestand

De bouwfysische toestand van het gebouw is goed. Enkel het verwarmingstoestel zal binnenkort aan vernieuwing toe zijn.

6.2.4. Situering van het gebouw in zijn ruimtelijke omgeving

Voor situering: zie kaart "Ligging-Situering dorpskern"

De bereikbaarheid is goed via het openbaar vervoer (De Lijn). Er is uitsluitend straatparking in de omgeving van de kerk.

: Kerkgebouw met omliggend kerkhof



BESLUIT

Alle betrokken partijen engageren zich om naar aanleiding van jaarlijks overleg tussen het centraal kerkbestuur en de gemeente na te gaan of het plan nog actueel is en of er wijzigingen noodzakelijk zijn.

Indien er wijzigingen moeten aangebracht worden, worden deze opgenomen in een addendum aan dit kerkenbeleidsplan na goedkeuring door de bisschop van Gent en door het gemeentebestuur.

Voor kennisname en gunstig advies namens het Centraal Kerkbestuur Herzele:

Voorzitter Boelaert Jozef

Secretaris Verniers Pierre

Datum: 15/04/2025

Goedkeuring door het Bisdom Gent:

Mgr. Lode Van Hecke, bisschop van Gent.

Datum:

09/04/2025



Goedkeuring door het college van Burgemeester en Schepenen en de Gemeenteraad van Herzele:

Algemeen directeur

Datum:

Burgemeester